



BLUK 3.A

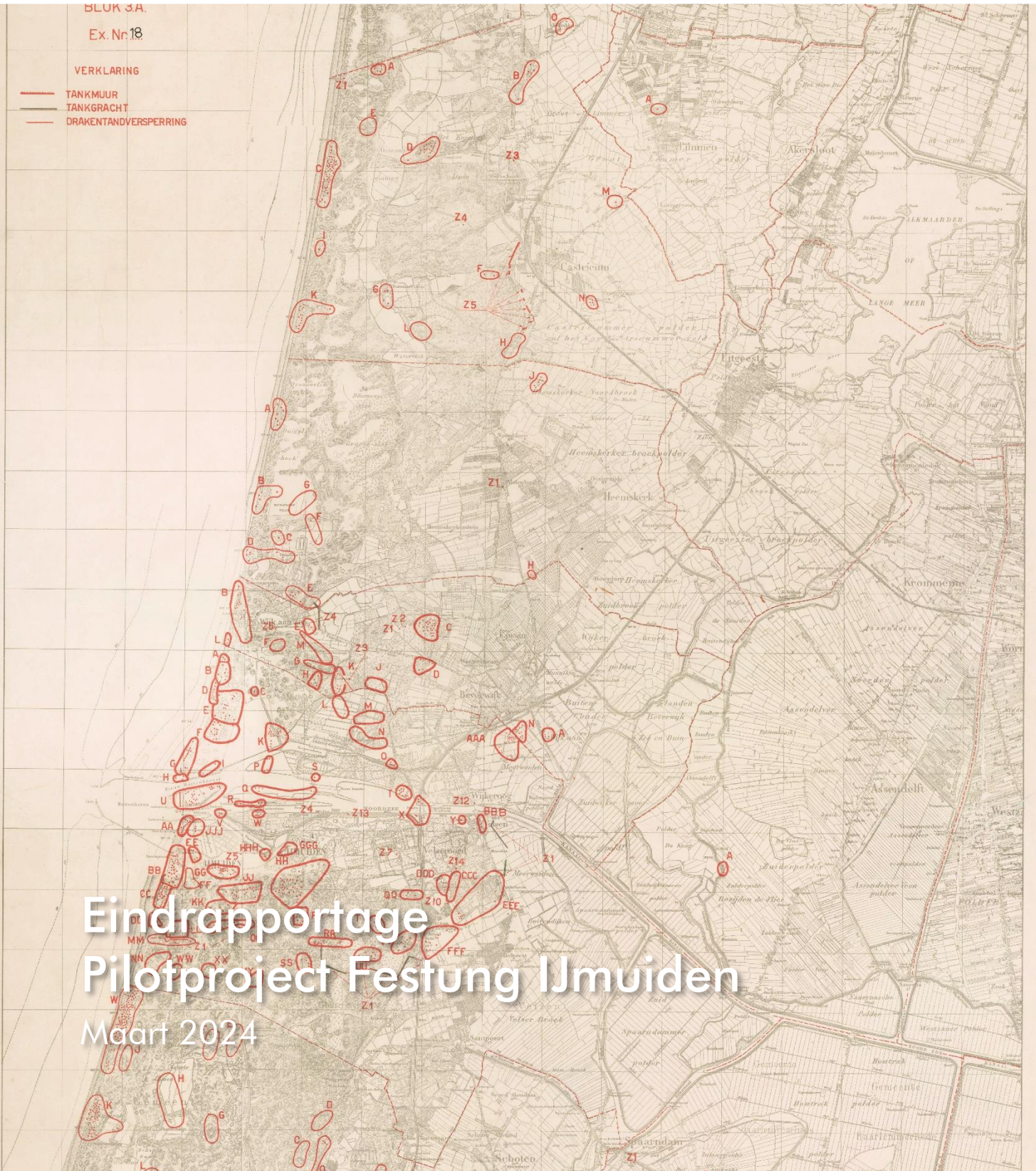
Ex. Nr. 18

VERKLARING

- TANKMUUR
- TANKGRACHT
- DRAKENTANDVERSERRING

# Eindrapportage Pilotproject Festung IJmuiden

Maart 2024



# Inhoud

Inleiding.....	3
Aandacht voor Atlantikwall	3
Behoud en beheer	3
Pilotproject Festung IJmuiden	4
Leeswijzer	5
Kenschets Atlantikwall – Festung IJmuiden	6
Atlantikwall	6
Festung IJmuiden	6
Complexen aan het <i>Seefront</i>	7
Complexen aan het <i>Landfront</i>	8
Binnen de Festung IJmuiden	10
Objecten	10
Relatie met het landschap	11
Gevolgen voor mens en natuur	12
Zichtbare en verborgen relictten	12
Vier schaalniveaus	15
Waarderingssystematiek.....	16
Waarderingscriteria	17
Toepassing van de waardering	19
Dilemma's en kansen .....	20
Stand van zaken i.r.t. informatieverzameling, activiteiten en beleidsstukken	21
Omgang met de Atlantikwall	22
Dilemma's	22
Kansen	23
Essenties .....	25
Karakteristieken, kernkwaliteiten en omgangsvormen.....	27
Schaalniveau Atlantikwall	28
Schaalniveau Festung IJmuiden	31
Complexniveau	35
Objectniveau	38
Wetgeving en beleidskaders .....	41
Landelijke wetten, programma's en visies	42
Provinciale kaders	42
Gemeentelijk beleid	43
Aanbevelingen .....	44
Algemene aanbevelingen	44
Specifieke beleidsaanbevelingen	45
Bronnen .....	47
Colofon .....	49
Bijlage 1 .....	51
Bijlage 2 .....	53



## Inleiding

In de Tweede Wereldoorlog bouwde de Duitse bezetter een verdedigingslinie langs een groot deel van de westkust van Europa: de Atlantikwall. Anno 2024 gaan al deze landen anders met de restanten om. Dat geldt op nationale schaal ook voor de provincies Groningen, Friesland, Noord-Holland, Zuid-Holland en Zeeland en de daarin gelegen gemeenten.

### Aandacht voor Atlantikwall

Het aantal zichtbare en verborgen restanten van de Atlantikwall verschilt per gemeente en de omgang met dit militaire erfgoed door de overheden, beheerders en inwoners verschilt per locatie. Initiatieven voor behoud of ontwikkeling richten zich over het algemeen op één of enkele objecten, doorgaans niet op de grotere (landschaps)structuren. De interesse voor dit erfgoed in de samenleving neemt het afgelopen decennium toe. Het Atlantikwall-erfgoed draagt bij aan de bewustwording van de betekenis van de Tweede Wereldoorlog doordat het de geschiedenis tastbaar maakt en aanleiding biedt om op verschillende niveaus de verhalen achter deze objecten te vertellen. De roep vanuit de samenleving om behoud, beheer en een zorgvuldige omgang met dit erfgoed neemt daar ook toe.

### Behoud en beheer

In de meeste gevallen zijn terreinbeheerders als eigenaar verantwoordelijk voor behoud. Hoewel sloop van bunkers in hun gebieden inmiddels steeds minder voorkomt en een aantal

van hen ook de zachte sporen<sup>1</sup> zo goed mogelijk proberen te beheren, worstelen ze allemaal met de botsende belangen: natuurbeheer, ecologie, waterveiligheid, klimaatadaptatie, waterwinning, ruimtelijke kwaliteit, cultuurhistorie en recreatie. De wensen en behoeften van wandelaars en bunkerliefhebbers gaan niet altijd goed samen met wet- en regelgeving voor het behoud van bedreigde flora en fauna in de Natura 2000 gebieden. In gebieden zonder beschermingsregime nemen, als gevolg van de actuele ruimtelijke opgaven, de botsende belangen ook toe. Een aantal bunkers en bunkercomplexen in Noord-Holland is aangewezen als rijksmonument. Een enkele gemeente liet de afgelopen jaren objecten of ensembles van de Atlantikwall inventariseren en beschermde deze als gemeentelijk monumenten.

## **Pilotproject Festung IJmuiden**

In de praktijk blijkt dat op rijks-, provinciaal en gemeentelijke niveau het militaire erfgoed uit de periode 1940-1945 op landschappelijk, stedenbouwkundig, ensemble- en objectniveau nog onvoldoende geïnventariseerd is. Dit heeft mogelijk gevolgen voor aantasting van de waarden van dit erfgoed. Omdat juist deze periode zeer bepalend is geweest voor het naoorlogse kustlandschap en de binnenduinrand is dit een tijdslaag in het Nederlandse landschap die meer aandacht verlangt en verdient.

Omdat het onderzoek een pilotproject betreft, is gekozen om het onderzoeksgebied te beperken tot Festung IJmuiden. Festung IJmuiden reikt grofweg vanaf Wijk aan Zee in het noorden tot IJmuiderslag-Nationaal Park Zuid-Kennemerland in het zuiden en de Rijksweg A22 in het oosten. De Festung vormde een groot en belangrijk onderdeel binnen de Atlantikwall in Nederland: er zijn extra versterkingen gebouwd die onderling werden verbonden met een diversiteit aan versperringen, zodat meerdere verdedigingslijnes aaneensloten. Daarmee heeft de Atlantikwall in en rondom IJmuiden een duidelijke stempel op het landschap gedrukt. Tegelijkertijd heeft het gebied rondom IJmuiden te maken met diverse grote opgaven en ontwikkelingen op gebied van kustverdediging, natuur, energie, wonen, werken, recreatie, toerisme en infrastructuur. Dit kan het Atlantikwall-erfgoed in en rondom IJmuiden onder druk zetten, maar ook kansen bieden ter versterking van de waarde, betekenis en de ruimtelijke kwaliteit van het gebied.

Met dit project worden de sporen van de Atlantikwall in Festung IJmuiden uit de periode 1940-1945 op landschappelijk, stedenbouwkundig, ensemble- en objectniveau veelzijdig, samenhangend en beeldend in kaart gebracht. Ook wordt de borging van het erfgoed in beleid geanalyseerd, en worden dilemma's en kansen rondom het erfgoed geïnventariseerd. Op basis van al die informatie formuleren en illustreren wij karakteristieken, kernkwaliteiten en omgangsvormen. Hiermee wordt een methodiek ontwikkeld die alle provincies en gemeenten in Nederland die de Atlantikwall doorkruist kunnen gebruiken voor het vastleggen, waarderen en ontwikkelen van de militaire verdedigingslinie. Ook voor

---

<sup>1</sup> De zachte sporen zijn de relictten van de Atlantikwall die niet meer duidelijk aanwezig zijn in het landschap, zoals een aantal bunkers dat wel doen, maar wel tekenend zijn voor de structuur van het landschap en nog aanwezig zijn in de ondergrond. Voorbeelden hiervan zijn loopgraven, steilhangen, schuttersputjes, dichtgegraven tankgrachten, etc.

vergelijkbare (militaire) landschappelijke structuren in het land kunnen deze methodieken interessant zijn.

## Leeswijzer

**Hoofdstuk 1:** inleiding met aanleiding en doel van het Pilotproject Festung IJmuiden.

**Hoofdstuk 2:** betreft een kenschets van de Atlantikwall en de rol van Festung IJmuiden in daarbinnen. Aan bod komen de belangrijkste kenmerken en huidige toestand van de onderdelen van Festung IJmuiden.

**Hoofdstuk 3:** beschrijft een systematiek voor het waarderen van het Atlantikwall erfgoed, zoals die is bedacht en getest is aan de hand van Festung IJmuiden.

**Hoofdstuk 4:** gaat in op de dilemma's en kansen die gepaard gaan met de resten van Festung IJmuiden, gezien door de ogen van stakeholders.

**Hoofdstuk 5:** gaat in op zes essenties van de Atlantikwall in het algemeen en Festung IJmuiden in het bijzonder.

**Hoofdstuk 6:** beschrijft en analyseert de bestaande karakteristieken en kernkwaliteiten en geeft uitgangspunten (omgangsvormen) en ruimtelijke principes aan die helderheid bieden over hoe er bij ontwikkelingen voor gezorgd kan worden dat de kernkwaliteiten van Festung IJmuiden duurzaam in stand worden gehouden, niet worden aangetast en hoe deze kunnen worden ingezet ter versterking van de waarde en kwaliteit van het gebied.

**Hoofdstuk 7:** licht toe hoe vandaag de dag wordt omgegaan met de resten van de Atlantikwall in beleid op rijks-, provinciaal en gemeentelijk niveau.

**Hoofdstuk 8:** geeft enkele algemene aanbevelingen en beleidsaanbevelingen.

## Kenschets Atlantikwall – Festung IJmuiden

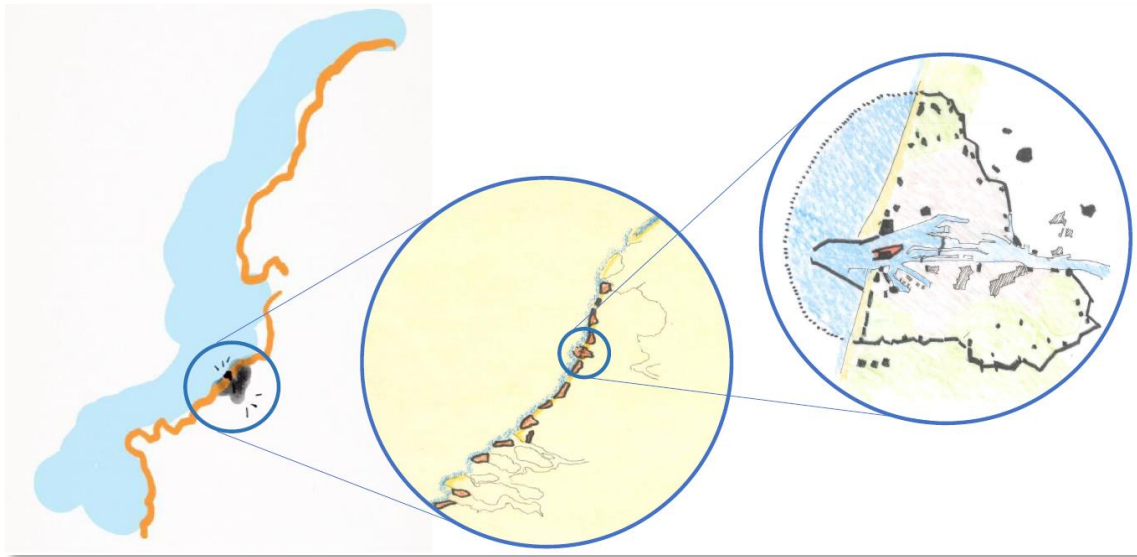
De Atlantikwall is de naam van de Duitse permanente kustverdediging langs de West-Europese kust tijdens de Tweede Wereldoorlog. De kustverdediging werd tussen 1942 en 1945 gefaseerd uitgebouwd om een vijand uit het westen te weren en manschappen, materiaal en materieel vrij te maken voor de inzet aan de verschillende fronten in het oosten en later het zuiden van Europa. Vooral strategische locaties langs de kust werden beschermd door verdedigingswerken. De verdediging van havens, zoals die van IJmuiden en Amsterdam, had de hoogste prioriteit. Nog steeds zijn in en rondom de havens, maar ook in natuurgebieden, woonwijken en het landelijk gebied tal van sporen van de Atlantikwall te vinden, onder en boven de grond.

### Atlantikwall

De Atlantikwall reikte van de Noordkaap in Noorwegen tot en met de Golf van Biskaje in Frankrijk en had daarmee een lengte van meer dan 5.000 kilometer. De linie bestond uit meerdere verdedigingsgebieden met elk een bepaalde versterkingsgraad. De meest invasiegevoelige gebieden werden aangewezen als *Festung*. Daarna volgden een *Verteidigungsbereich* of *Stützpunktgruppe*. Tussen deze verdedigingsgebieden lagen terreinen met een minder zware versterkingsgraad, de *Freie Küste*. De verdedigingsgebieden bestonden uit meerdere fronten, een *Seefront* en *Landfront*. Het *Seefront* diende ter verdediging tegen aanvallen vanaf de Noordzee. Het *Landfront* vormde een verdedigingslijn verder landinwaarts om te voorkomen dat de kustverdediging vanuit de rug of flanken kon worden aangevallen, waar bij een *Freie Küste* het *Landfront* niet zo strak te duiden was.

### Festung IJmuiden

Een van de belangrijkste te verdedigen plekken langs de Nederlandse kust was de toegang tot het Noordzeekanaal en havens van IJmuiden en Amsterdam. Bij de monding van het Noordzeekanaal werden versterkte *Stützpunktgruppe* gecreëerd: een *Verteidigungsbereich* dat begin 1944 werd opgeschaald tot *Festung*. De hier gelegeerde militairen moesten met alle beschikbare middelen tot de laatste man en kogel standhouden. De verdediging was vergelijkbaar met dat van een vestingstad. Aan zee lag het *Seefront* van de Festung IJmuiden. Het *Landfront* reikte in een halve cirkel van de kustbatterijen ten noorden van het Noordzeekanaal via het binnenland tot aan de kustbatterijen ten zuiden van het kanaal. Daarmee kwam het gebied van IJmuiden, Driehuis, Velsen Noord, Velsen Zuid en Wijk aan Zee binnen de Festung IJmuiden te liggen.



Afb. 1 Festung IJmuiden als schakel in een ketting van verdedigingsgebieden van Noord tot Zuid-Europa.

## Complexen aan het Seefront

Het Seefront bestond uit verschillende steunpunten, waaronder kust- en luchtafweerbatterijen. De marinebatterijen vormden de ruggengraat van de Atlantikwall. Ten noorden van het Noordzeekanaalgebied werden *Marine-Flak-Batterie* Dünenberg en de *Marine-Seeziel-Batterie* Wijk aan Zee gebouwd. Aan de zuidzijde van het kanaal lagen *Marine-Seeziel-Batterie* Heerenduin en de *Marine-Flakbatterie* Olmen. Het tussenliggende Forteiland IJmuiden werd versterkt met eveneens een zware kustbatterij. Een *Marine-Flak-Batterie* werd door marinepersoneel bemand en diende ter bescherming van het luchtruim en de in het gebied gelegen vitale infrastructuur, industrie en de haven. Een *Marine-Seeziel-Batterie* diende om doelen op zee onder vuur te nemen met de hier geplaatste vuurmonden. De bezetter legde tussen eerdergenoemde batterijen kleinere complexen (*Widerstandsnester*) aan om de gaten hiertussen op te vullen.

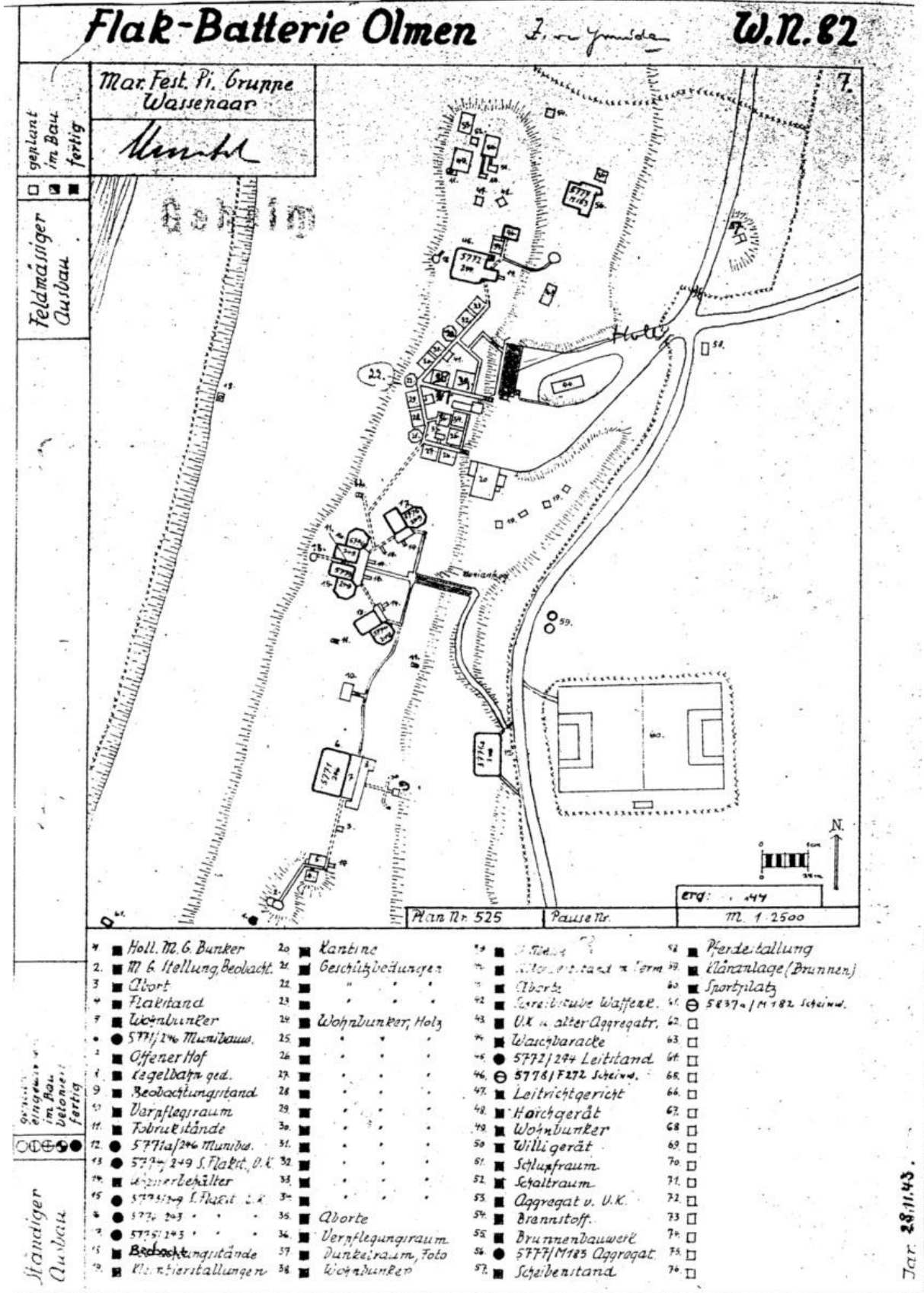
De batterijen bestonden elk uit diverse onderdelen. Over het algemeen omvatten ze verschillende open geschutopstellingen of geschutbunkers manschappenverblijven, een vuurleidingspost waar observaties en metingen werden gedaan, beddingen voor licht afweergeschut dat de batterij tegen laagvliegende geallieerde jachtvliegers moest verdedigen, maar bijvoorbeeld ook voorraadbunkers, keuken, zoeklichtremises, een aggregaatbunker voor de stroomvoorziening en munitiebunkers voor de opslag van de munitie. In de rug van de batterijen lagen meestal ondersteunende werken zoals een (houten) kantine, wasbarak en bijvoorbeeld een kegelbaan of varkensstal, maar ook posities (bunkers of open beddingen) voor de verdediging van het achterland van de complexen. De onderdelen waren onderling verbonden met looppaden en in veel gevallen open loopgraven of ondergrondse gangenstelsels. Een combinatie van de drie kwam het meest voor.

## Complexen aan het *Landfront*

Van de marinebatterijen ten noorden van het Noordzeekanaal via het binnenland tot aan de marinebatterijen ten zuiden van het kanaal werd een halve cirkel aangelegd van een groot aantal *Widerstandsneste* en *Stützpunktgruppe*. Deze bestonden over het algemeen uit een aantal open veldstellingen uitgerust met anti-tankgeschut, maar ook uit zware bunkers en verschillende lichte bouwwerken zoals waterbunkers, opslagbunkers en toiletgebouwen.

De vele *Widerstandsneste* en *Stützpunktgruppe* waren onderling verbonden door mijnevelden, losse bunkers, drakentandversperringen (*Höckerhindernisse*), prikkeldraad, *steilhangen* waarbij het duin werd aangepast om tanks te weren en anti-tankmuren en -grachten. In het binnenland lagen ook enkele *Flakbatterien*, zoals *Marine-Flakbatterie Süd-Ost*, de *Marine-Flakbatterie* Beverwijk en de *Marine-Flakbatterie* Kreuzberg. Ook deze complexen waren individueel rondom verdedigbaar en moesten een tijd lang zelfvoorzienend kunnen zijn gedurende een aanval.





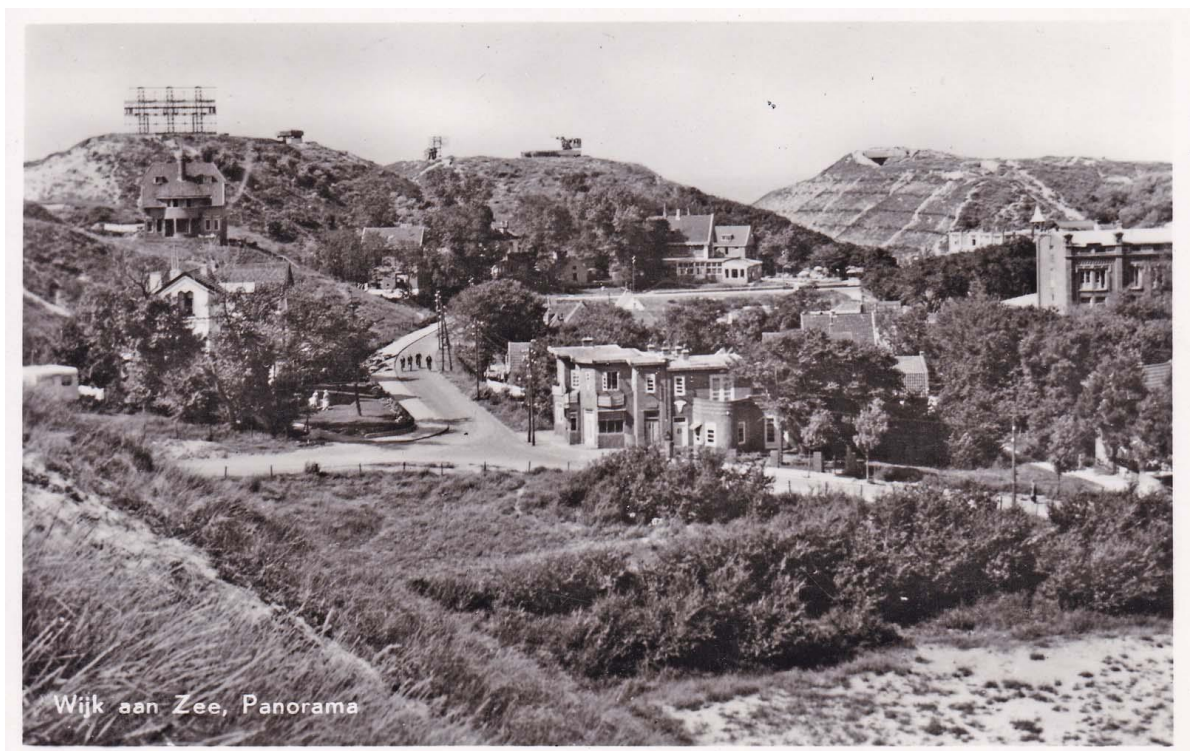
Afb. 2 Constructie van Flak-Batterie Olmen. Marine Festung-Pioniersgruppe Wassenaar.

^ Terug naar begin

## Binnen de Festung IJmuiden

Binnen de Festung IJmuiden verschenen in de haven van IJmuiden voor de *Schnellboote* twee kolossale scheepsbunkers en een torpedo-opslagbunker. In IJmuiden zelf kwamen enkele hospitaalbunkers en stellingen met ondersteunende functies. In Wijk aan Zee lag een complex aan radarbunkers, met onder andere een bunker waar de *Mammut Gerät* werd opgesteld: een imposant radarscherm van het type *Mammut*. De radars waren bedoeld om vijandelijke vliegtuigen te volgen, zodat luchtafweergeschut hen kon neerhalen.

Het commando over de Festung IJmuiden werd gevoerd vanuit buitenplaats Schoonenberg in Driehuis waar de *Regimentsgefechtsstand* was gevestigd. Ook andere buitenplaatsen oefenden grote aantrekkingskracht uit op de officieren die binnen de Festung IJmuiden werkzaam waren. Dat zij hier hun intrek namen, leidde tot de bouw van verschillende schuilplaatsen in de dorpen en buitenplaatsen langs de binnenduinrand.



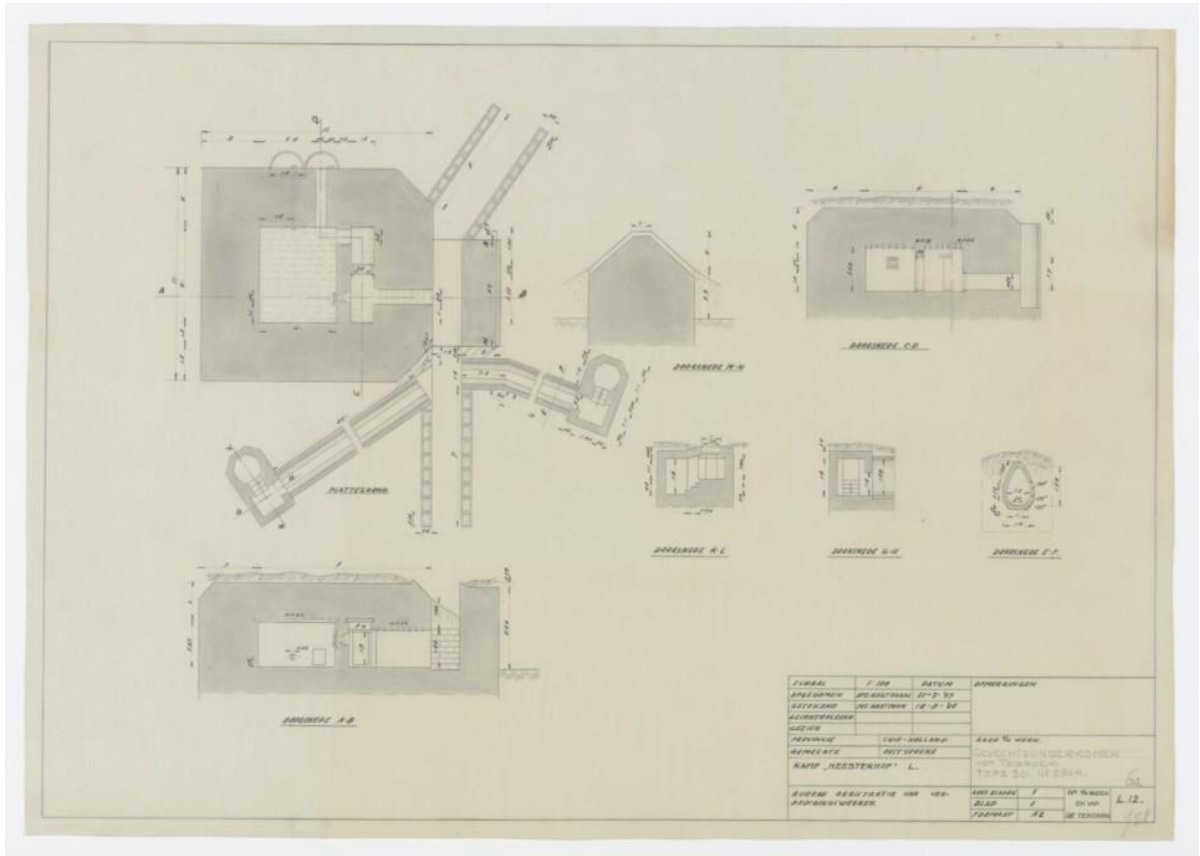
Afb. 3 Wijk aan Zee met linksboven op de bunker in het duin het scherm van de *Mammut* en observatietoren. Rechts van de toren staan de andere radars opgesteld.

## Objecten

Voor de efficiëntie werd gebruik gemaakt van standaardontwerpen voor de verschillende bunkertypen. De zwaarste bunkers waren permanente verdedigingswerken (*Standige Ausbau*), uitgevoerd in *Baustärke A* (muren en dak van drieënhalve meter dik beton) en B (muren en dak van twee meter dik beton). Daarnaast zijn bunkers in minder zware, semipermanente uitvoering, *Verstärkt Feldmässig (VF)* uitgevoerd. Hierbij gaat het om muren en daken van 80 tot 100 cm dik. Tenslotte zijn er de *Feldmässige*, dunwandige bouwwerken uit baksteen en beton waarvan er vele duizenden zijn gebouwd.

^ Terug naar begin

Naar schatting zijn er in de Festung IJmuiden zo'n 1.300 bunkers gebouwd verspreid over meer dan 80 stellingen. Hiervan waren 187 zware bunkers (*Standige Ausbau*), uitgevoerd in *Baustärke A* (muren en dak 3,5 meter dik beton) of B (muren en dak 2 meter dik beton). Daarnaast zijn er kilometers aan anti-tankmuren en anti-tankgrachten aangelegd en honderden meters aan drakentandversperringen. De *Organisation Todt* was de coördinator en organisator van het bouwproces. Nederlandse en Duitse aannemers voerden de werkzaamheden uit.



Afb. 4 Twee Tobruks, gangen en een manschappenbunker type St-501 met muren van drie meter dik. Het Bureau Registratie Verdedigingswerken legde na de Tweede Wereldoorlog alle Duitse bouwwerken vast ter beoordeling of ze nog van nut konden zijn voor de Nederlandse defensie.

## Relatie met het landschap

De bezetter had te maken met zandstranden, brede duinen met een sterk wisselend reliëf, rotskusten, polders en door de mens aangelegde dorpen, bebouwing, haven, infrastructuur, vaarwegen en industrie. Een groot deel hiervan was militair, economisch of politiek van belang, waardoor verdediging noodzakelijk was en per regio passend moest worden gemaakt. Het landschap in en rondom de Festung IJmuiden bood talrijke aanknopingspunten voor de aanleg, ordening en camouflage van de objecten, versperringen en complexen. Zo verschenen op hoge duintoppen batterijen en uitkijkposten. In de duinvaleien kwamen ondersteunende werken. De bunkers en bijgebouwen werden gecamoufleerd met zand of stenen en de beplanting werd zo goed mogelijk hersteld. Over de ingangen werden camouflage-netten gespannen.

^ Terug naar begin

Voor de aanleg van versperringen werden duinhellingen steil afgegraven om ze ontoegankelijk te maken voor voertuigen. Waar het realiseren van steile duinen of anti-tankgrachten niet mogelijk was, werden betonnen hindernissen aangelegd zoals anti-tankmuren en drakentandversperringen. Bij doorgangen werd een *Walzkörpersperre* gebouwd: twee zware ronde betonblokken die in geval van nood tanks en ander zwaar materiaal konden tegenhouden. De *Sperre* sloot aan op een drakentandversperring, anti-tankmuur en/of -gracht.

Langs de binnenduinrand werden bunkers bij voorkeur in parken van buitenplaatsen of kustplaatsen aangelegd, omdat de daar aanwezig beplanting goede camouflagemogelijkheden bood. Waar verdedigingswerken niet op konden gaan in de omgeving werden andere materialen ingezet: de gebouwen werden met camouflagenetten afgedekt, in schutkleuren geleverd en soms zelfs voorzien van een bakstenen buitenmuur met valse ramen, een pannendak en een tuin.

## **Gevolgen voor mens en natuur**

De aanleg van Festung IJmuiden was destijds een enorme bouwopgave die diepe sporen trok in het landschap, de dorpen en de havens met industrieterreinen. De kustzone werd *Sperrgebiet* en was niet langer toegankelijk voor Nederlandse burgers tenzij zij werkzaam waren voor de Duitse *Wehrmacht*. Ten behoeve van de aanleg van de verdedigingswerken en het creëren van schootsvelden werden duizenden woningen gesloopt en honderdduizenden bewoners gedwongen geëvacueerd. Velsen behoorde met de sloop en beschadiging van meer dan 4500 woningen tot de zwaarst getroffen gemeenten in Nederland.

Ook het duinlandschap is letterlijk op de schop gegaan. De infrastructuur in de duinen werd versterkt met smalspoorlijnen en betonwegen om bouw materiaal, machines en mankracht ter plekke te krijgen. Duinen zijn vergraven en er vond op grote schaal houtkap plaats.

## **Zichtbare en verborgen relictten**

Veel bunkers zijn na de oorlog weer afgebroken, vooral degenen langs de kustlijn. De bunkers op het strand en de eerste duinenrij maakten de kustverdediging kwetsbaar. De wind blies het zand om de bunkers weg, waardoor ze verzakten en ze van de duintoppen afgleden. De ondergraven bunkers maakten tenslotte de werking van wind en water onvoorspelbaar en dus risicovol. Na de stormramp van 1953 werden herstelwerkzaamheden aan het duin verricht en bunkers gesloopt of dichtgemetseld en volledig met zand afgedekt. Ze raakten aan het zicht onttrokken. Dit gold ook voor de loopgraven. Deze werden niet langer onderhouden en stoven dicht met zand. Soms werden de bunkers en loopgraven met aarde van elders afgedekt of zorgde de verschillen en bodemsoorten – en consistentie ervoor dat plaatselijk een opvallende rijkdom aan (soms afwijkende) vegetatie optrad.<sup>2</sup>

---

<sup>2</sup> Warmerdam, 2014.

^ Terug naar begin

Iets verder bij de kustlijn vandaan is menig bunker, anti-tankmuur of -gracht met rust gelaten. Dit gold met name voor de natuurgebieden in Nationaal Park Zuid-Kennemerland. Een groot deel van de Festung IJmuiden is daar nog goed herkenbaar. De bunkers van *Stahlbeton* geven onderdak aan vleermuizen en vormen geschikte locaties voor korstmossen. Wel zijn putten en loopgraven dichtgeschoven of toegedekt om te voorkomen dat dieren als hagedissen of reeën er in vallen.

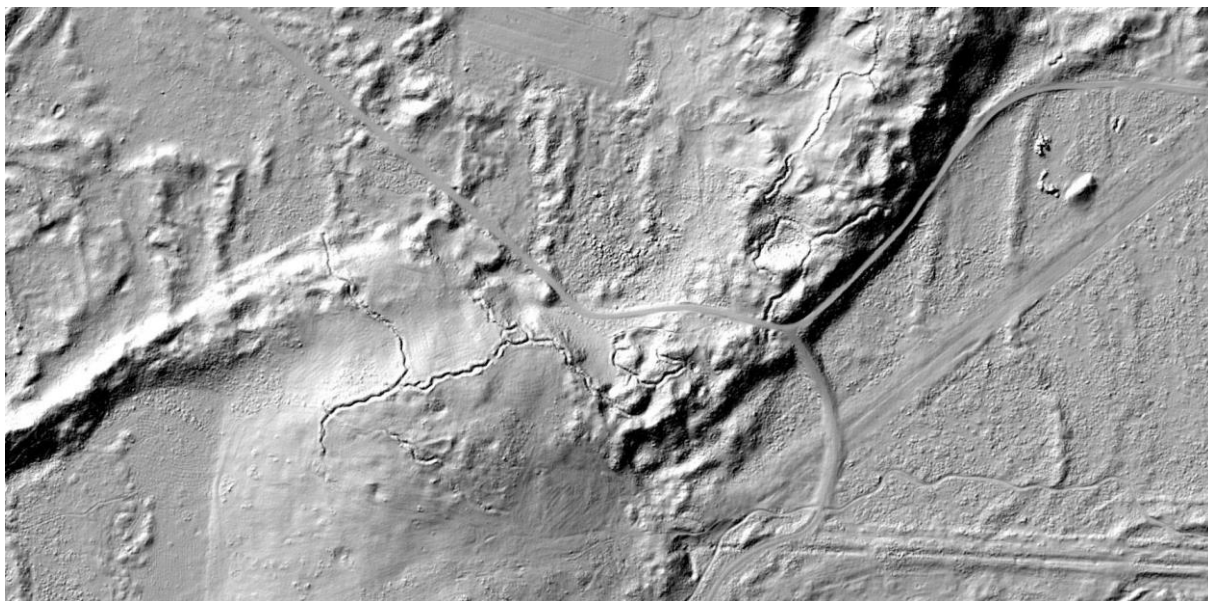
In woon- en recreatiegebieden werden vlak na de oorlog bunkers gebruikt als (vakantie) woningen, horeca-accommodatie of opslagplaats. Een beperkt deel bleef tijdens de Koude Oorlog zijn militaire functie behouden. Tegenwoordig zijn enkele bunkers nabij woongebieden toegankelijk gemaakt. De organisatie Rondje Wijk aan Zee heeft vier bunkers in beheer, Forteiland IJmuiden wordt geëxploiteerd voor bedrijfsevenementen en Bunkermuseum IJmuiden beheert zes bunkers van batterij Heerenduin inclusief een gangenstelsel en vondstcollecties.<sup>3</sup>

De ruimte ter plekke van de gesloopte woonwijken bood na de oorlog mogelijkheden voor een moderne samenhangende stadsontwikkeling. De wederopbouwplannen voor IJmuiden en Velsen werd opgesteld door de architecten W.M. Dudok, W. van Tijen en H.A. Maaskant. Festung IJmuiden leidde zodoende tot bijzondere ontwikkelingen op stedenbouwkundig gebied in de regio.

Een groot deel van Festung IJmuiden is nog altijd aanwezig. Naar schatting zijn ongeveer honderd zware bunkers bewaard gebleven en een paar honderd dunwandige bunkers. Deze liggen voor een groot deel in de duinen, al dan niet geheel ondergronds. Met name de zuidelijke grens van Festung IJmuiden is aan de hand van loopgraven, anti-tankmuren en -grachten en drakentanden als verdedigingslinie nog steeds zeldzaam goed in het landschap leesbaar. De [kaartviewer](#) Festung IJmuiden biedt een overzicht van de relict; deze is in het kader van dit Pilotproject na een eerste inventarisatieronde tot stand gekomen.

---

<sup>3</sup> Zie respectievelijk [www.rondjewijkaanze.nl](http://www.rondjewijkaanze.nl), [www.pbn.nl/locaties/forteiland](http://www.pbn.nl/locaties/forteiland) en [www.bunkermuseum.nl](http://www.bunkermuseum.nl)



Afb. 5 Relicten van loopgraven in het duin.

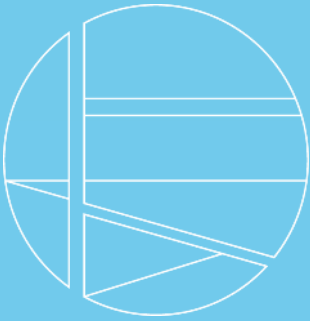


Afb. 6 Loopgraaf Festung IJmuiden.

## Vier schaalniveaus

Binnen het Pilotproject Festung IJmuiden is onderscheid te maken naar vier relevante schaalniveaus:

- Ten eerste is dat het niveau van de Atlantikwall als geheel: een kustverdedigingszone langs de Nederlandse kust die richting het noorden reikt tot en met Noorwegen en richting het zuiden tot en met die Frankrijk.
- Het tweede schaalniveau betreft Festung IJmuiden, die deel uit maakt van de Atlantikwall. Een militair verdedigingsgebied van de hoogste verdedigingsgraad met verschillende fronten.
- De fronten waren systematisch opgebouwd: ze bestonden uit een verzameling van zelfstandig opererende en rondom verdedigbare steunpunten ofwel complexen. De complexen zijn het derde schaalniveau.
- De complexen bestonden weer uit een cluster van meerdere verdedigingswerken: gecamoufleerde objecten die verbonden werden met loopgraven, paden en gangen en/of versperringen. Alle verdedigingswerken binnen een complex zijn onderdeel van het vierde schaalniveau die de objecten zelf duidt.



# Waarderings systematiek

## Waarderingsystematiek

Voor de complexen, structuren en objecten die deel uitmaken van de Festung IJmuiden zijn in het kader van dit Pilotproject waarderingscriteria geformuleerd. De criteria zijn gebaseerd op de klassieke waarderingscriteria voor bouwkunst van Rijkdienst Cultureel Erfgoed én op de waarderingscriteria in de publicatie *Erfgoed als leefomgevingswaarde*, opgesteld door het Planbureau voor de Leefomgeving (PBL). De acht criteria die door het PBL zijn geformuleerd, ook wel leefomgevingswaarden genoemd, gaan uit van een integrale benadering voor ruimtelijke ontwikkelingen en benoemen de waarden van (potentieel) erfgoed in een brede zin én in eenzelfde taal. Het kan als referentiekader worden ingezet om een integraal gesprek over ruimtelijke ontwikkelingen te voeren.<sup>4</sup>

Om de Atlantikwall te kunnen waarderen zijn drie leefomgevingswaarden overgenomen en aangevuld met drie waarden uit de klassieke waardebeoordeling voor bouwkunst.<sup>5</sup> De combinatie van de waarderingsmethodieken biedt de kans om op verschillende schaalniveaus de waarde van de militaire complexen (ensembles), objecten en structuren vast te leggen, die van wezenlijk belang zijn voor opbouw en het vroegere functioneren van

---

<sup>4</sup> Bijlsma en Tennekes 2023, p. 32.

<sup>5</sup> De drie leefomgevingswaarden die van PBL zijn overgenomen zijn representatiewaarde, collectiewaarde en accommodatiewaarde. Uit de waarderingscriteria voor bouwkunst, opgesteld door de RCE, zijn de situationele en ensemblewaarden, gaafheid en herkenbaarheid in de waardering meegenomen. Deze worden aangeduid als landschappelijke waarde, ensemblewaarde complex en gaafheid objectniveau.



de Atlantikwall, en de mogelijkheden voor doorontwikkeling in kaart te brengen.<sup>6</sup> De leefomgevingswaarden die niet zijn overgenomen in de waarderingsmethodiek – esthetische waarde, identiteitswaarde, sociale waarde, ontdekkingswaarde en verervingswaarde – hebben betrekking op een beleving en verbondenheid met het erfgoed. In de publicatie *Erfgoed als leefomgevingswaarden* worden deze waarden samengevat als maatschappelijke waarden, en speelt dit een belangrijke rol in de ontwikkeling van de ruimtelijke leefomgeving.<sup>7</sup> In het kader van dit Pilotproject zijn deze waarden niet toegekend aan de objecten en structuren, zoals die in de kaartviewer Festung IJmuiden staan, omdat deze waarden worden toegekend door de mensen in de omgeving; zij die er wonen en/of veelvuldig gebruik maken van het gebied. De onderzoekers vallen niet onder deze groep, waardoor zij een waardering op basis van beleving en verbondenheid moeilijk kunnen toekennen gedurende het veldwerk. Op basis van de gesprekken die in de tweede fase van het project zijn gevoerd, valt wel op te maken dat de objecten en structuren van de Atlantikwall wel degelijk esthetische waarde, identiteitswaarde, sociale waarde, ontdekkingswaarde en verervingswaarde bevatten. De vrijwilligers die actief bezig zijn met het uitdragen van de verhalen van de Atlantikwall, het rondleiden van scholieren en geïnteresseerden, en het openstellen van bunkers als museum, zien dat scholieren en geïnteresseerden onder de indruk zijn van de bunkers (esthetische waarde) en waarderen de objecten en structuren meer naarmate zij kennis nemen van de historische verhalen (ontdekkingswaarde). De vrijwilligers die de verhalen vertellen, komen uit de omgeving waar de restanten van de Atlantikwall liggen en zien de bunkers en structuren als kenmerkend voor hun omgeving (identiteitswaarde), en werken samen om de Atlantikwall beleefbaar te maken voor anderen (sociale waarde). De initiatieven van de vrijwilligers zorgen er tevens voor dat de verhalen achter de Atlantikwall worden doorgegeven aan volgende generaties (verervingswaarde).

## Waarderingscriteria

De complexen, objecten en structuren van de Atlantikwall in de Festung IJmuiden zijn gewaardeerd op basis van onderstaande criteria. Per criterium zijn vier waarderingskeuzes mogelijk: laag, matig, redelijk en hoog.

- Representatiewaarde

De gehele Atlantikwall heeft representatiewaarde als uitdrukking van en verwijzing naar het militaire verleden. Voor de bepaling van de representatiewaarde per object/structuur is gekeken in hoeverre het zich manifesteert als militair object/structuur, en het verhaal van het militaire verleden vertelt (cultuurhistorie).

- Landschappelijke waarde

---

<sup>6</sup> De Atlantikwall kent een internationaal, nationaal en regionaal schaalniveau. Onder het regionale schaalniveau vallen complexen (*Widerstandsnester* of *Stützpunkte*) en de bijbehorende objecten (bunkers) en structuren (anti-tankgrachten, loopgraven, etc.)

<sup>7</sup> Bijlsma en Tennekes 2023, pp. 6-7.

De landschappelijke waarde van de Atlantikwall komt tot uiting in de betekenis van een object of structuur als onderdeel van een complex. Gelet is op de bijzondere, beeldbepalende en herkenbare ligging van een object of structuur in de huidige omgeving, en de relatie met de historisch-ruimtelijke context.

- Ensemblewaarde complex

De ensemblewaarde is bepaald op basis van de gaafheid, herkenbaarheid en afleesbaarheid van een complex (*Widerstandsnest* of *Stützpunkgruppe*).

- Gaafheid objectniveau

De gaafheid van de objecten zijn bepaald op basis van de wijze waarop de architectonische kenmerken bijzonder, herkenbaar en behouden zijn. Hoe beter de objecten intact zijn gebleven, hoe hoger de gaafheid.

- Collectiewaarde

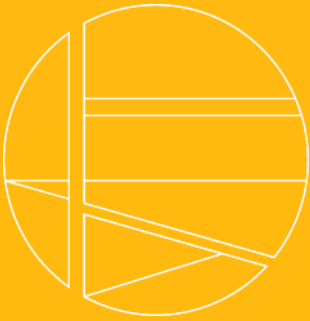
De collectiewaarde komt tot uiting in de zeldzaamheid van een object, structuur of complex ten opzichte van de gehele Atlantikwall (regionaal en nationaal schaalniveau).

- Accommodatiewaarde

De accommodatiewaarde representeert de kansen voor het krijgen van een nieuwe functie voor de bunkers en andere militaire elementen. Eigenschappen zoals ligging in het landschap/de omgeving, volume en bereikbaarheid spelen een rol, maar ook het huidige gebruik van de bunkers, en in hoeverre er initiatieven zijn voor herbestemming van een of meerdere bunkers (in de omgeving).

## Toepassing van de waardering

De kaartviewer Festung IJmuiden biedt overheidsinstanties inzicht in de aanwezige restanten van de militaire structuur en scheidt een verwachting van delen waar restanten onder de grond kunnen liggen. Door bovenstaande waardering aan de objecten, structuren en complexen te koppelen, wordt inzicht verkregen in de erfgoedwaarden én ontwikkelmogelijkheden. Wanneer er ruimtelijke ontwikkelingen in en rondom de Festung IJmuiden spelen, kan de kaart worden ingezet om samen met betrokkenen een zorgvuldige belangenafweging te maken, tussen bijvoorbeeld natuurwaarden, veiligheid en erfgoedwaarden.



# Dilemma's en kansen

## Dilemma's en kansen

In januari 2024 zijn interviews afgenomen bij lokale stakeholders. Het doel hiervan was het ophalen van kennis, kansen en dilemma's met betrekking tot de omgang met de relictten van de Atlantikwall in de Festung IJmuiden. De volgende personen zijn geïnterviewd:

- Stichting WN2000, beheer en behoud Verdedigingswerken IJmuiden (exploiteert het Bunker Museum): Ruud Pols (oprichter, nu vrijwilliger en bestuursondersteuner)
- Gemeente Velsen: Masja Gemser (beleidsmedewerker monumentenzorg) en Barbara Schmitt (beleidsmedewerker stedenbouw en landschap)
- Gemeente Beverwijk: Conny van Rijn-Spits (beleidsmedewerker cultuurhistorie)
- Natuurmonumenten: Michiel Purmer (specialist erfgoed en landschap) en Jowien van der Vegte (boswachter communicatie en beleven)
- Provincie Noord-Holland: Eric ten Brummelhuis (beleidsmedewerker Programmabureau Hollandse Waterlinies)
- Vereniging Rondje Wijk aan Zee: Dario Lo Cascio (vrijwilliger)
- Rijnland: Joost Veer (adviseur beleid en onderzoek waterkeringen)

Hieronder volgt thematisch op hoofdlijnen een samenvatting van de verschillende gesprekken.

## Stand van zaken i.r.t. informatieverzameling, activiteiten en beleidsstukken

De Atlantikwall is volgens veel van de geïnterviewden een bijzondere regionale, nationale en internationale militaire structuur in het landschap. Hoewel een paar objecten/onderdelen van de Atlantikwall (o.a. twee batterijen Olmen en Heerenduin) een monumentale status hebben, heeft de Atlantikwall als geheel geen beschermde status zoals de Stelling van Amsterdam en de Nieuwe Hollandse Waterlinie. Veel van de geïnterviewde stakeholders zien de Atlantikwall als een structuur met potentiële monumentwaarden, maar het is niet altijd duidelijk wie de eigenaar is van de relictten van de Atlantikwall. Wel hebben de geïnterviewde stakeholders op eigen initiatief het een en ander in kaart gebracht. Een voorbeeld hiervan is de kaart van BunkerArchief IJmuiden, opgemaakt door eigenaar Ruud Pols. Bij gemeenten is het in kaart brengen veelal ad hoc gebeurd en was er een samenwerking met de lokale partijen. Terreinbeherende organisaties hebben alle objecten en relictten in 'hun' gebieden in kaart gebracht, omdat het voor een goed beheer essentieel is om te weten welke objecten en relictten er in het gebied liggen en wat de staat ervan is. Een secundair belang is het vastleggen van de situatie voor in de toekomst. Het duingebied is tenslotte dynamisch en verandert snel. De informatie (kaarten) is alleen voor intern gebruik beschikbaar.

Omdat de Atlantikwall geen beschermde status heeft, is de militaire structuur momenteel niet opgenomen in gemeentelijke of provinciale programma's. Wel wordt in diverse gemeentelijke visies van de afgelopen jaren aandacht gevraagd voor het beleefbaar maken van de Atlantikwall.<sup>8</sup> Natuurmonumenten verzorgt samen met PWN en het Bunker Museum IJmuiden jaarlijks een vijftal excursies naar Atlantikwall-erfgoed in Nationaal Park Zuid-Kennemerland. Deze excursies zijn populair, waardoor Natuurmonumenten momenteel aan het onderzoeken is hoe zij het Atlantikwall erfgoed nog beter beleefbaar kunnen maken. Ook lokale verenigingen werken aan kennisdeling en educatie door het openstellen en inrichten van het Bunkermuseum, het plaatsen van informatiebordjes bij de bunkers en andere elementen zoals loopgraven en tankgrachten, en het geven van rondleidingen aan scholen en andere geïnteresseerden. Onder de laatste groep vallen tegenwoordig ook Duitsers. Hoewel de Atlantikwall een beladen karakter kan hebben, merken (de vrijwilligers van) lokale verenigingen dat onder jongere generaties van Nederlanders én Duitsers een groeiende interesse voor de Atlantikwall en de gebeurtenissen die zich daar hebben afgespeeld tijdens de Tweede Wereldoorlog (ook verhalen over gebruik van de bunkers). Wel vergen de activiteiten veel tijdsinspanning van de vrijwilligers.

---

<sup>8</sup> Voor de gemeentelijke beleidskaders en visies wordt verwezen naar hoofdstuk Wetgeving en beleidskaders, en Bijlage 2.

^ Terug naar begin

## Omgang met de Atlantikwall

Wat betreft de omgang met de relictten van de Atlantikwall heeft iedere geïnterviewde partij een verschillende rol. De bunkers van Festung IJmuiden liggen vaak in het gebied van terreinbeherende organisaties (onder andere Natuurmonumenten en PWN), waardoor zij de strategie voor behoud, beheer en onderhoud bepalen. Natuurmonumenten heeft oog voor zowel de bunkers als de 'zachte' sporen in het landschap; bijvoorbeeld de structuren van loopgraven, tankgrachten en steilhangen die nog in het landschap zichtbaar zijn. Deze organisatie behandelt al deze relictten als erfgoed, ondanks dat een officiële monumentenstatus ontbreekt. Hierdoor wordt telkens gekeken of de beheerkeuzes geen negatieve impact hebben op de relictten (en de erfgoedwaarden) van de Atlantikwall. De andere terreinbeherende organisaties en waterschappen maken andere keuzes. Rijnland voert in samenwerking met de terreinbeherende organisaties bijvoorbeeld stuifprojecten uit. Dit is het ophogen en verjongen van de duinen bij het strand door zand erop te laten stuiven via de wind. Hierdoor wordt het duin beter bestand tegen stormen en zeespiegelstijging. Ook wordt de bodem ververst, waardoor langzamerhand weer een nieuw biodivers duinlandschap ontstaat. Bij stuifprojecten is het graven van sleuven noodzakelijk, omdat dat de verstuiving op gang brengt, maar waarbij zo nu en dan onbekende bouwsels aan de oppervlakte verschijnen. In de gebieden van Natuurmonumenten worden de sleuven tussen bekende Atlantikwall restanten gegraven, maar niet alle terreinbeherende organisaties hebben hetzelfde uitgangspunt als Natuurmonumenten. Anderen hanteren een interne beleidsmatige keuze die uitgaat van veiligheid en natuurontwikkeling, waardoor behoud van de Atlantikwall, en de objecten die daarbij horen, een ondergeschikte factor is in de onderzoeken/proeven die worden uitgevoerd naar middelen om het duingebied 'gezond' en stevig te houden.

Lokale partijen zoals het Bunker Museum IJmuiden en Rondje Wijk aan Zee overleggen hun initiatieven met betrekking tot het openstellen van de relictten van de Atlantikwall (o.a. bunkers en loopgraven) en het beleefbaar maken ervan met zowel de terreinbeherende organisaties als de gemeenten. Voor het openstellen van de relictten gaat het namelijk om een functieverandering en het gebeurt op grond van de terreinbeherende organisaties. Wanneer ervoor wordt gekozen om een bunker open te stellen, wordt samen met de terreinbeherende organisaties uitgezocht welke bunkers zich hiertoe lenen, bijvoorbeeld bunkers die al uitgegraven zijn en op een logistiek strategische plek liggen (nabij wegen/paden). Zowel terreinbeherende organisaties als gemeenten hebben bij dergelijke initiatieven een faciliterende rol, waarbij de gemeente zo nu en dan ook financiële ondersteuning biedt.

## Dilemma's

Volgens de geïnterviewden spelen diverse dilemma's voor de omgang met de relictten van de Atlantikwall. Terreinbeherende organisaties hebben last van vandalisme en metaaldetectie. Dit is een belangrijke reden waarom in het verleden door hen minder nadruk werd gelegd op het beleefbaar maken van de restanten van de Atlantikwall. Daarnaast tast metaaldetectie het archeologische aspect van de Atlantikwall aan. Aangezien Natuurmonumenten in hun keuzes de Atlantikwall als erfgoed beschouwt, is het volgens hen ook een aantasting van de archeologische waarden. Ook hebben zij, net als de andere

^ Terug naar begin

terreinbeherende organisaties, zorg over het behoud van de relict en. De bakstenen bunkers liggen nu ongeveer 80 jaar in het duingebied en de bouwtechnische kwaliteit ervan wordt steeds slechter. Hetzelfde geldt bijvoorbeeld ook voor (overdekte) loopgraven, waarvan de duinaangroei door de jaren heen tevens voor extra belasting zorgt. De vraag is hoelang er nog gewacht wordt met onderhoud voordat de bunkers (nog meer) onomkeerbare schade oplopen, en welk uitgangspunt geldt: consolidatie of restauratie?

Een ander dilemma is de natuur(herstel)projecten die worden uitgevoerd en de impact ervan op de Atlantikwall. Voor de omgang met de relict en van de Atlantikwall dient een afweging te worden gemaakt tussen natuurwaarden, veiligheid en erfgoedwaarden. Hoewel het duingebied onder andere is aangemerkt als Natura2000, is de erfgoedwaarde van de Atlantikwall nog niet bepaald en er is geen eenduidige lijn wat betreft een ontwikkelperspectief. Daarnaast zijn er diverse initiatieven en doelstellingen om de Atlantikwall de conserveren en beleefbaar te maken, onder andere vanuit Natuurmonumenten, overheden en lokale verenigingen. Voor laatstgenoemde is het vinden van menskracht en financiering een uitdaging. Bovendien hebben lokale initiatiefnemers moeite om hun weg te vinden in de beleidsw ereld.

Ontwikkelen in de duinen vraagt om grote zorgvuldigheid en maatwerk, want het is Natura 2000 gebied. Er dient een balans te worden gevonden tussen gebruik van het natuurgebied, maar wel met respect voor de natuurwaarden. Daarnaast zijn niet alle relict en geschikt om open te stellen; niet overal is voldoende sociale controle en mensen van organisaties kunnen niet alles in de gaten houden. Bovendien zijn niet alle bunkers vanwege het binnenklimaat geschikt om musea ervan te maken én spullen tentoon te stellen.

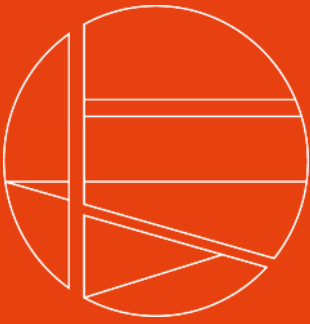
## Kansen

Ondanks de dilemma's zien alle partijen ook kansen om de Atlantikwall door te ontwikkelen. Gemeenten, Natuurmonumenten en lokale verenigingen zien mogelijkheden om met elkaar samen te werken bij het meer beleefbaar maken van de relict en en het verbinden van de structuren. Ook zien zij kansen om informatie op een andere manier te verstrekken, bijvoorbeeld middels een online platform. Dit platform kan tevens op landelijke schaal worden ingezet om specialistische kennis te delen. Hoe moet je bijvoorbeeld een houtskooltekening die in een bunker gevonden wordt, restaureren? Ook is een landelijk platform goed om informatie uit te wisselen over projecten en proeven die lopen met betrekking op het beheer en onderhoud van de bunkers en andere relict en, en om in de gaten te houden waar welke initiatieven plaats vinden, zodat afgestemd kan worden. Een wildgroei aan musea is volgens een aantal geïnterviewden ongewenst.

Om de kansen voor ruimtelijke ontwikkelingen te benutten wordt door de meeste geïnterviewden gevraagd om een ontwikkelperspectief voor de Atlantikwall. Welke handelwijzen worden gehanteerd voor natuurprojecten (bijvoorbeeld verstuiving) en hoe ga je daarbij om met de erfgoedwaarden (afwegingskader voor natuurwaarden, veiligheid en erfgoed)? Welke lijn kun je hanteren voor behoud en wat zijn de spelregels voor doorontwikkeling van (de objecten en structuren binnen) de Atlantikwall? De kans tot het maken van een dergelijk beleidsstuk wordt groter naarmate de politiek het belang ervan

inziet, of de Atlantikwall een status krijgt. In Zuid-Holland is de Atlantikwall bijvoorbeeld een 'erfgoedlijn'; een waardevolle structuur waarbij de provincie de samenleving stimuleert om initiatieven te ontplooiën die bijdragen aan het behoud en de beleefbaarheid van de Atlantikwall. Achter de 'erfgoedlijn' zit een netwerk van overheden, professionals en geïnteresseerden, die samenwerken om de initiatieven van de grond te laten komen. Een dergelijke samenwerking vergt inspanning van ieder, maar vooral ook een initiatiefnemende, trekkende en coördinerende rol van overheden.





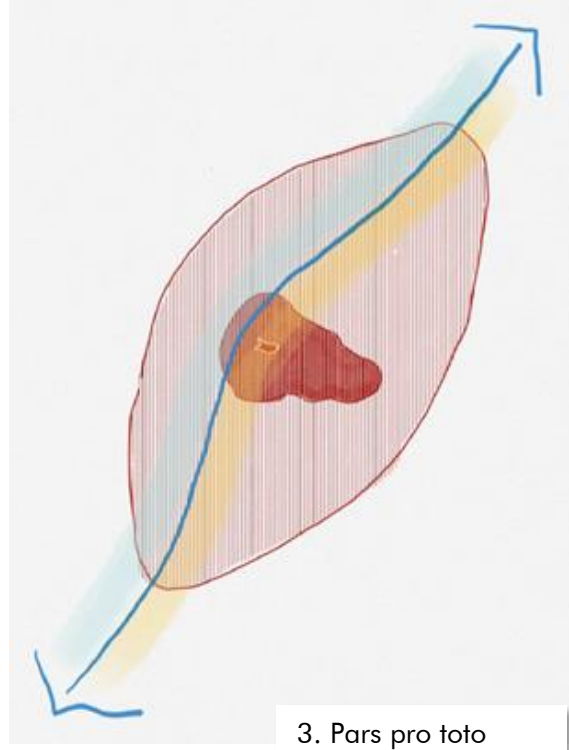
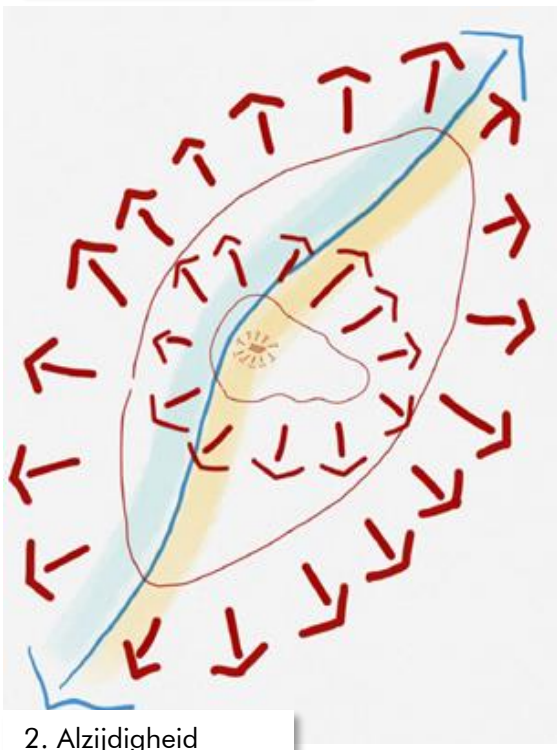
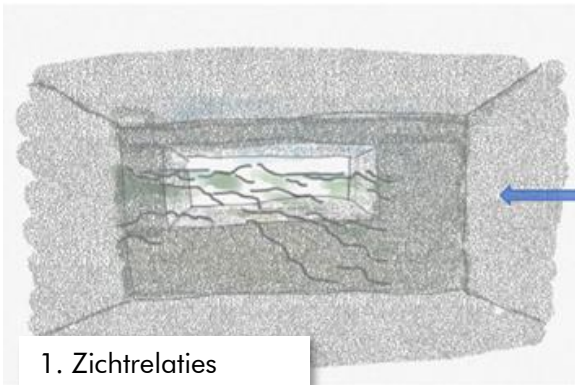
# Essenties

## Essenties

In een opsomming van zes punten worden de belangrijkste kenmerken van de Atlantikwall op een rij gezet. De essenties van de Atlantikwall gelden op alle schaalniveaus: de Atlantikwall als geheel, Festung IJmuiden en de daarin gelegen complexen en objecten. Wie zorgvuldig met deze essenties omgaat, behoudt de eigenheid van het erfgoed. De essenties worden in volgend hoofdstuk toegelicht aan de hand van karakteristieken, kernkwaliteiten en omgangsvormen.

- Zichtrelaties. De verdedigingswerken waren zoveel mogelijk aan het zicht van de vijand onttrokken. Daarentegen hield men vanuit de verdedigingswerken goed rondom zicht op de vijand.
- Alzijdigheid. De verdedigingswerken zijn alzijdig verdedigbaar op verschillende schaalniveaus, van objectniveau tot linieniveau
- Pars pro toto. De verdedigingswerken vormen een altijd een deel dat het geheel representeert: dezelfde systemen en methodieken herhalen zich in het groot en in het klein. Steeds is sprake van het Droste-effect.
- Ontdekkingslandschap. De verdedigingswerken liggen verscholen tussen beplanting of gebouwen, zijn meestal niet (makkelijk) toegankelijk, hebben een ruwe, rauwe en grove uitstraling en een duidelijke relatie met de omgeving.
- Beladen erfgoed. De Atlantikwall is nog maar enkele generaties geleden door een bezette macht aangelegd en ontworpen. Dit maakt het erfgoed beladen. Dit wordt ook wel 'schuldig erfgoed' genoemd.
- Landschap als basis. Bij de aanleg van de verdedigingswerken werd handig gebruik gemaakt van het aanwezige landschap. Dit maakt dat de linie grillig van karakter en vrij divers in zijn verschijningsvorm.

De essenties worden in volgend hoofdstuk nader uitgewerkt in karakteristieken, kernkwaliteiten en omgangsvormen op het schaalniveau van de Atlantikwall, Festung IJmuiden en de daarin gelegen complexen en objecten.





# Karakteristieken, kernkwaliteiten en omgangsvormen

## Karakteristieken, kernkwaliteiten en omgangsvormen

De essenties in het vorige hoofdstuk zijn uitgewerkt in karakteristieken, kernkwaliteiten en omgangsvormen om enerzijds het behoud van de essentiële elementen waarborgen, maar anderzijds ruimte te bieden aan verschillende ontwikkelingen afhankelijk van plek, eigenaar en gewenst gebruik. Het is bekend dat alles begint met kennis(overdracht). De beschikbare informatie is echter zo veelomvattend en gaat door zoveel verschillende schalen dat bundeling en categorisering noodzakelijk is bevonden. Om die reden begint dit hoofdstuk met de omschrijving van de karakteristieken.

^ Terug naar begin

Een karakteristiek omschrijft de typerende eigenschap(en). In de karakteristiek schuilt een kernkwaliteit, deze benoemt hetgeen wat de Atlantikwall bijzonder maakt. Gezien de grootsheid van de Atlantikwall, gelegen langs de kust van vijf landen, zijn de karakteristieken verdeeld over 4 schaalniveaus: de gehele Atlantikwall, de Festung IJmuiden, de complexen waaruit de Festung bestaat, en de objecten die tezamen de complexen vormen. Het laagste schaalniveau heeft een koppeling naar de waardering in de online kaart. Op de vier schaalniveaus zijn ook per karakteristiek en kernkwaliteit omgangsvormen geformuleerd. Geen regels of criteria enkel gericht op bescherming, maar gericht een adaptieve aanpak die ook ruimte biedt kansen te benutten.

## Schaalniveau Atlantikwall

Op dit schaalniveau gelden de karakteristieken, kernkwaliteiten en omgangsvormen voor de Atlantikwall langs de hele Nederlandse kust, maar ook voorbij de landsgrenzen. Dit schaalniveau leent zich goed voor een uitwerking op Europese en nationale schaal.

Karakteristiek	Kernkwaliteit	Omgangsvorm
Het ontstaan: De Atlantikwall is door de Duitsers aangelegde en ontworpen verdedigingslinie langs de westgrens van het Derde Rijk. Bedoeld om een eventuele vijand te weren en de idealen van het Derde Rijk te verdedigen.	De Atlantikwall is beladen erfgoed.	Neem de lading van het Atlantikwall-erfgoed mee in de zoektocht naar nieuwe functies. Het erfgoed leent zich bijvoorbeeld niet om gebruikt te worden voor feestelijkheden.
De omvang: De Atlantikwall reikt(e) van Noorwegen (Noordkaap) tot en met Frankrijk (Golf van Biskaje).	Het is daarmee de langste verdedigingslinie in West-Europa.	Zoek de verbinding. Door bijvoorbeeld:  een beeldmerk voor de Atlantikwall te ontwikkelen  op bezoekerslocaties de relatie met het groter geheel te benadrukken

		<p>de connectie te verbeelden</p> <p>grensoverschrijdende samenwerking en uitwisseling te realiseren, op provinciaal, rijks- en Europees niveau</p>
<p>De opbouw: De Atlantikwall bestond uit meerdere verdedigingsgebieden. Op basis van de invasiegevoeligheid zijn deze in vier verschillende versterkingsgraden in te delen. Het betrof van hoog tot laag <i>Festungen</i>, <i>Verteidigungsbereiche</i>, <i>Stützpunktgruppe</i> en <i>Freie Küsten</i>. Deze verdedigingsgebieden bestonden uit meerdere fronten, een <i>See-</i> en <i>Landfront</i>.</p>	<p>Er werd een – voor Nederland – relatief nieuw verdedigingsprincipe toegepast. In plaats van een eenzijdige verdediging was sprake van een alzijdige verdediging: militairen konden zich vanuit de bunkercomplexen rondom verdedigen. Ook was er sprake van een verdediging in de diepte, met meerdere tactische in het landschap ingepaste en achter elkaar geleden complexen.</p>	<p>Zorg bij ontwikkelingen dat het rondom verdedigbare karakter van de Atlantikwall op verschillende schaalniveaus invoelbaar blijft en daarmee de voorstelbaarheid van de aanval vanuit verschillende richtingen.</p>
<p>Het karakter: hoewel voor een belangrijk deel gestandaardiseerd, was de Atlantikwall niet op alle locaties uniform in de uitbouw van de verdediging. Aspecten die van invloed waren op de lokale inrichting waren bijvoorbeeld de mate van invasiegevoeligheid (en daarmee de noodzaak tot verdediging), verschillende denkwijzen over strategische concepten, (beperkte) beschikbaarheid aan materiaal en mankracht, maar ook de lokale landschappelijke en geografische karakteristieken. De bezetter had te maken met een ruime diversiteit aan landschappen en dorpen, havens, industrie en infrastructuur. Een groot deel hiervan was militair, economisch of politiek van belang waardoor verdediging</p>	<p>Elke Festung had een geheel eigen, maar ook pragmatisch karakter.</p>	<p>Wees bewust van het geheel eigen, maar ook pragmatische karakter van de Atlantikwall en benader nieuwe ontwikkeling ook op deze wijze; uitgaande van geografische en landschappelijke karakteristieken van een locatie en de kenmerken van de verschillende fronten, type steunpunten en verdedigingswerken die zich hierin bevinden.</p>

noodzakelijk was en per regio passend moest worden gemaakt.		
<p>De mythe: de Atlantikwall als propagandamiddel.</p> <p>De Atlantikwall was geen daadwerkelijke muur, maar een verzameling van zelfstandig opererende en rondom verdedigbare steunpunten die tactisch en organisatorisch in verdedigingsbieden waren geclusterd.</p>	<p>De naam Atlantikwall was symbolisch van karakter en leverde voor iedereen een begrijpelijk en sterk beeld op waarmee het niet aanschouwelijke toch aanschouwelijk werd gemaakt.</p>	<p>Het beeld van de Atlantikwall als 'muur' kan in communicatie en informatie nader uitgelegd worden en het propaganda-doel kan toegelicht worden in relatie tot het besef dat het beladen erfgoed is. De Atlantikwall als afschrikwekkende structuur had ook een preventieve bedoeling ('val niet aan want we hebben een ijzersterke verdediging').</p>

## Schaalniveau Festung IJmuiden

Op het schaalniveau van Festung IJmuiden markeren de verschillende fronten de onderlinge samenhang tussen de verdedigingscomplexen in het landschap. Dit is het schaalniveau waarop de werking van de verdedigingslijnen als structuren het beste zichtbaar kan worden gemaakt.

Karakteristiek	Kernkwaliteit	Omgangsvorm
De <i>Festung</i> : Festung IJmuiden was één van de twee Festungen in Nederland. Samen met Hoek van Holland was IJmuiden daardoor een van de belangrijkste en zwaarst verdedigde locaties binnen de linie langs de Nederlandse kust.	Festung IJmuiden is een zeldzaam type verdedigingsstructuur ( <i>Festung</i> ) binnen de Atlantikwall in Nederland; het schaalniveau waarop de complexen en de hierbinnen gelegen bouwwerken gebouwd zijn en de wijze waarop zij een organisatorisch en militair tactisch geheel vorm(d)en.	Bij nieuwe ontwikkelingen wordt bijzonder aandacht besteed aan het realiseren van kwaliteit langs de verdedigingslijnen van Festung IJmuiden: het <i>Seefront</i> , Noordelijk- en Zuidelijk <i>Landfront</i> .  De aanwezigheid van de fronten is sturend op eventuele nieuwe ontwikkelingen en beheer. Deze dienen bij te dragen aan de leesbaarheid van het verdedigingssysteem.
Invloed van de aanleg van de Festung op de bestaande omgeving: Voor de aanleg van de Atlantikwall is veel bebouwing gesloopt. De sloop bood (onbedoeld) kansen voor stedenbouwkundige vernieuwing tijdens de Wederopbouw en had waarschijnlijk door de moeizame terugkeer van de evacués grote invloed op de sociale ontwikkeling van het dorp en de streek, maar dit is in het kader van dit pilotproject niet nader onderzocht.	De aanleg van Festung IJmuiden had een voor IJmuiden zeer vormend, identiteitsbepalend tijdsgewricht.	Reken Festung IJmuiden mee als onderdeel van de ontstaansgeschiedenis en identiteit van Wijk aan Zee, IJmuiden en Velsen. En geef deze geschiedenis en de relatie met de wederopbouwijken een plek bij nieuwe ontwikkelingen.

<p>De Fronten: Festung IJmuiden bestond uit een aantal fronten: het <i>Seefront</i>, het Noordelijk <i>Landfront</i> en het Zuidelijk <i>Landfront</i> en de verdediging in de kern van de Festung achter deze fronten. De complexen waren met tactisch geplaatste of aaneengesloten gordels van versperringen en mijnenvelden als een figuurlijke 'ketting' aan elkaar geregen tot een linie. Bovendien kenden de fronten een relatief eenduidig profiel: een keten van versperringen met daarachter en tussen <i>Widerstandsnester/Stützpunkte</i> bestaande uit verschillende tactisch geclusterde verdedigingswerken en actieve gevechtsposities (wapenopstellingen) met grotendeels overlappende schootsvelden.</p>	<p>De complexen met gordels van versperringen vormden een organisatorisch en tactisch verdedigbaar geheel: de verschillende fronten markeren de onderlinge samenhang tussen de verdedigingscomplexen in het landschap. En het profiel van de fronten is nog steeds herkenbaar.</p>	<p>Gebruik de herkenbaarheid van het <i>Seefront</i> en Zuidelijk <i>Landfront</i> als belangrijke verdedigingslijnen. Door bijvoorbeeld voor de hele frontlijn bij ingrepen dezelfde ruimtelijke spelregels te hanteren.</p> <p>Zet in op de beleefbaarheid van het lineaire en samengestelde karakter van het <i>Seefront</i> en Zuidelijk <i>Landfront</i>. Het Noordelijk <i>Landfront</i> is minder intact en biedt daarmee ruimte voor een vrijere (her)interpretatie van de linie.</p>
<p>Het <i>Seefront</i>: Het <i>Seefront</i> diende als primaire functie verdedigingslijn tegen aanvallen vanaf de Noordzee. De kustverdediging bestond ook hier uit een keten van rondom verdedigbare complexen (<i>Widerstandsnester</i> en <i>Stützpunkte</i>) die door versperringen en mijnenvelden een min of meer gesloten verdediging vormde. Het had een zeer divers karakter. Op het strand en in de branding lag de eerste (passieve) linie van mijnenvelden en obstakels die landingsvaartuigen en tanks moesten hinderen of opblazen. Aan de zeereep, de eerste duinenrij lagen de verdedigingscomplexen met geschutopstellingen, over het algemeen</p>	<p>Het <i>Seefront</i> heeft een meer lineair karakter en is dankzij de hier gelegen complexen met geschutopstellingen en bouwwerken in de zeereep, de haven en de duinen erachter nog goed herkenbaar.</p> <p>De opeenvolging van verschillende linies met elk hun eigen doel en oriëntatie.</p>	<p>Houd de zichtrelatie met het strand en de zee vanaf het <i>Seefront</i> in stand met de hier gelegen Duitse complexen (<i>Widerstandsnester</i> en <i>Stützpunkte</i>) zoals de <i>Marine-Seeziel-Batterien</i> en <i>Marine-Flak-Batterien</i> ten behoeve van de beleefbaarheid, herkenbaarheid en waarneembaarheid.</p> <p>Maak de relatie tussen het <i>Seefront</i> en het landschap, de geografie en de vitale objecten die verdedigd moesten worden (haven) op de plek inzichtelijk.</p>



<p>georiënteerd op het strand. Meestal lagen hierachter de overige bouwwerken, zoals woonschuilplaatsen en levensmiddelenbergplaatsen. Tegenwoordig zijn enkele bunkers in de zeereep niet meer gecamoufleerd, maar liggen ze vol in het zicht.</p>		<p>Zoek de verbinding tussen de complexen onderling door niet-permanente onderdelen zoals loopgraven en veldversterkingen herkenbaar te maken en de zichtrelaties vanuit de complexen en indien relevant naar andere militaire werken te behouden</p>
<p>Het <i>Landfront</i>: Het Noordelijk en Zuidelijk <i>Landfront</i> vormden verdedigingslijnen verder landinwaarts om te voorkomen dat de kustverdediging vanuit de rug of flanken kon worden aangevallen. Het <i>Landfront</i> had een totaal ander karakter dan het <i>Seefront</i>. Het was een aaneengesloten zone bestaande uit anti-tankmuren, -versperringen en -grachten, prikkeldraadversperringen, <i>Walskörpersperre</i>, kunstmatige duinen (<i>Steilhangen</i>) en verplaatsbare hindernissen. Met hierlangs en achter Duitse steunpunten (<i>Widerstandsneste</i> en <i>Stützpunkte</i>) voor de actieve verdediging van dit deel van de <i>Festung</i>. De verdediging was zo ingericht dat een nagenoeg volledig overlappend schootsveld ontstond met de in de stellingen opgestelde wapens. Dit werd deels verkregen middels de vuurmonden in zware betonnen bunkers voor flankerend vuur. Ook hier lagen geclusterd in complexen ondersteunende met name gemetselde bunkers, veldversterkingen en versperringen in de vorm van mijnenvelden en prikkeldraadhindernissen.</p>	<p>Het <i>Landfront</i> is een grillig lopende structuur die als een litteken door het landschap heen snijdt. De verdediging richtte zich primair op één zijde (de landzijde), maar de complexen waren wederom wel rondom verdedigbaar om een aanval vanaf de flanken of in de rug te voorkomen.</p>	<p>Houdt het kenmerkende verschil tussen <i>Seefront</i> en <i>Landfront</i> in tact. Zoek naar manieren om de grilligheid van de structuur te accentueren. Benut hiervoor de landschappelijke context en geografie.</p> <p>Bij (eventuele nieuwe) doorsnijdingen van de fronten wordt duidelijk gemaakt dat zij een front doorbreken.</p>

Het Noordelijk <i>Landfront</i> heeft een dynamisch en verstedelijkt karakter, onder andere door de komst van woonwijken en Tata Steel.	De context waarin het Noordelijk <i>Landfront</i> zich begeeft is door de jaren heen veel veranderd, waardoor de structuur op veel plaatsen is onderbroken en minder gaaf is.	Voor het Noordelijk <i>Landfront</i> is niet meer gaaf, waardoor meer ruimte is voor interpretaties als het gaat om beheer, ontwikkeling.
Het Zuidelijk <i>Landfront</i> heeft een groen karakter, onder andere door de ligging in het Nationaal Park Kennemerland.	Het Zuidelijk <i>Landfront</i> is een van de best bewaarde en beleefbare delen van de Atlantikwall. De linie van versperringen en daarachter de <i>Widerstandsnester</i> is vrijwel gaaf en compleet.	Behoud het vrijwel gave karakter van het Zuidelijk <i>Landfront</i> . Bij (eventuele nieuwe) doorsnijdingen van de fronten wordt duidelijk gemaakt dat zij een front doorbreken.

## Complexniveau

Enkele complexen van de Atlantikwall die onderdeel uitmaken van Festung IJmuiden zijn als rijksmonument beschermd, zoals Batterij Heerenduin. Veruit de meeste complexen hebben geen monumentale status en/of een borging in beleid. Hier kunnen de omgangsvormen sturing geven.

Karakteristiek	Kernkwaliteit	Omgangsvorm
Het <i>Seefront</i> , Noordelijk en Zuidelijk <i>Landfront</i> waren systematisch opgebouwd: ze bestonden uit een verzameling van zelfstandig opererende en rondom verdedigbare steunpunten. Deze steunpunten/complexen bestonden weer uit een cluster van meerdere verdedigingswerken.	Het Droste-effect ofwel het deel als representatie van het geheel: <i>pars pro toto</i> .	Behoud en versterk waar mogelijk de systematische opzet van de complexen, het Droste-effect door het fysiek verbinden van de verschillende objecten middels routes en het beter zichtbaar en/of beleefbaar maken van (verborgen) resten, sporen en objecten in hun onderlinge samenhang.  Onderzoek bij nieuwe ontwikkelingen welke militaire werken op of nabij de ontwikkelingslocatie liggen en stem (passend in het landschap) de maat, schaal, vorm en het materiaal van nieuwe ontwikkelingen af op de aanwezige relictten van Festung IJmuiden.
De gordel aan versperringen die de Festung omsloot bestond uit: anti-tankmuren en -grachten, <i>Steilhangen</i> , diverse type prikkeldraadversperringen, mijnenvelden, drakentandversperringen ( <i>Höckerhindernissen</i> ) en <i>Walzkörpersperre</i> .	De gordel aan versperringen die de Festung omsloot was bijzonder divers en is langs het zuidelijke <i>Landfront</i> bijzonder gaaf	Bij ontwikkelingen aangaande een type versperring (zoals een anti-tankmuur) wordt de relatie met aangrenzende versperringen (zoals een anti-tankgracht of <i>Steilhang</i> ) in acht genomen.  Bij (eventuele nieuwe) doorsnijdingen van de versperringen wordt duidelijk gemaakt dat zij een gordel aan versperringen doorsteken.

<p>Onder andere landschap, geografie en hierbinnen gelegen vitale objecten speelden een grote rol bij de bouw van de complexen.</p> <p>De complexen zijn daardoor pragmatisch en volgens vaste basisprincipes tot stand gekomen, maar tegelijkertijd werd ook zorgvuldig nagedacht hoe de complexen zich qua ligging en functies tot elkaar verhielden.</p>	<p>De complexen lagen op strategische waardevolle locaties bepaald door het landschap (niet willekeurig).</p>	<p>Gebruik de ruimtelijke ligging van het complex (open, bebost, golvend, vlak, hoog, laag) in relatie tot de karakterstieken van het huidige landschap en de accommodatiewaarde om te bepalen hoe het beste met de complexen om kan worden gegaan (instandhouding, ontwikkelen, ongemoeid laten).</p>
<p>Fort IJmuiden diende als <i>Kernwerk</i>, een laatste wijkplaats of reduit. Dit fort bestond uit betonnen bunkers en veldversterkingen en kon in uiterste nood nog steeds de kerntaak van de Festung vervullen: het blokkeren van de toegang tot de havens, het Noordzeekanaal en Amsterdam.</p>	<p>De opname van Fort IJmuiden in Festung IJmuiden heeft een nieuwe vormende laag toegevoegd aan het verhaal van het fort dat tevens onderdeel is van UNESCO werelderfgoed Hollandse waterlinies.</p>	<p>In overeenstemming voor de omgang met het UNESCO werelderfgoed: behoud de herkenbaarheid van de relatie tussen forteiland en sluizen. Behoud het zicht vanuit het fort op de monding van het Noordzeekanaal en behoud het fort als eiland in de monding van het Noordzeekanaal met breed water rondom</p>
<p>Het luchtruim van Festung IJmuiden werd verdedigd met radar en luchtafweersystemen (<i>Flak-Batterien</i>). De meest indrukwekkende radar was het reusachtige <i>Mammut Gerät</i> in Wijk aan Zee van 20 meter breed en 13 meter hoog. Naast de <i>Mammut Gerät</i> stonden diverse andere radars in de omgeving: de <i>Würzburg Riese</i> en <i>Freya</i> radar. Elke radar had een eigen bereik en nauwkeurigheid, door de radars te combineren waren zij doeltreffender in gebruik, zodoende dat Festung IJmuiden een specifiek radarcomplex kende.</p>	<p>Specifieke radarcomplexen komen niet veel voor binnen de Atlantikwall. Ze zijn als ensemble rondom verdedigbaar maar de primaire functie was geheel anders. Het radarcomplex van Festung IJmuiden bestond uit bijzondere bunkers met zeldzame radars, zoals de <i>Mammut Gerät</i>.</p>	<p>Versterk bij ontwikkelingen de herkenbaarheid van het radarcomplex door functie, gebruik en relatie met de omgeving inzichtelijk te maken.</p> <p>Behoud zeer zeldzame bunkers, zoals de bunker waar het voormalige <i>Mammut Gerät</i> op stond. Gebruik de waarderingscriteria om vast te stellen welke complexonderdelen nog meer behouden moeten worden.</p>

<p>Voor de hoofdkwartieren werden speciale bunkercomplexen in veiliger gebied langs de binnenduinrand gebouwd. Meestal verbleven de commandanten niet in de bunkercomplexen/bunkers, maar in de in beslag genomen huizen op landgoederen en buitenplaatsen. Nog steeds liggen diverse bunkercomplexen/bunkers in de tuinen en parken van de landgoederen en buitenplaatsen.</p>	<p>De speciale bunkercomplexen vormen een nieuwe en andere tijdslaag in de landgoederen en buitenplaatsen; deze werden gebouwd als verblijven voor rust en plezier van de rijken, maar vormden in de Tweede Wereldoorlog een strategisch middelpunt voor de militaire strijd.</p>	<p>Vertel de specifieke rol van de buitenplaatsen en landgoederen die deze in Festung IJmuiden vervulden. Hoe kort deze periode ook is geweest in relatie tot de veelal lange ontstaansgeschiedenis van deze locaties.</p>
<p>Het duingebied is door de aanleg van Festung IJmuiden dusdanig veranderd dat op vele plaatsen nu nog een onnatuurlijk reliëf te zien is door onder andere door grootschalige egalisatiewerkzaamheden en de aanwezigheid van met zand overdekte bunkers onder het duin. Ook zijn sporen van loopgraven en (resten van) gebouwen te herkennen aan afwijkende vegetatie.</p>	<p>De Festung IJmuiden heeft het natuurlandschap sterk beïnvloed en doet dat nog steeds.</p>	<p>Herken en erken de diversiteit aan vegetatie in en op de permanente, semi-permanente en niet-permanente militaire werken, om zodoende de aanwezigheid van de relictten van de Festung IJmuiden op een natuurlijke manier leesbaar te houden.</p>

## Objectniveau

Enkele elementen van de Atlantikwall die onderdeel uitmaken van Festung IJmuiden worden als rijksmonument beschermd. Veruit de meeste relictten hebben geen monumentale status en/of een borging in beleid. Hier kunnen de omgangsvormen sturing geven.

Karakteristiek	Kernkwaliteit	Omgangsvorm
<p>Permanente verdedigingswerken, de zwaarste bunkers zijn uitgevoerd in <i>Baustärke A</i> en <i>B</i>. <i>Baustärke A</i> betekende muren en dak van drieënhalve meter dik beton. <i>Baustärke B</i> betekende muren en dak van twee meter dik beton. In Nederland zijn bijna 2000 zware bunkers gebouwd, waarvan waarschijnlijk 187 deel uitmaakten van Festung IJmuiden.</p> <p>De <i>Verstärkt Feldmässig</i> zijn bunkers in minder zware, semipermanente uitvoering. Hierbij gaat het om muren en daken van 80 tot 100 cm dik. De kleinste standaardbunkers, de losse <i>Tobruks (Ringstände)</i> werden uitgevoerd als VF. De <i>Feldmässige</i> bunkers zijn dunwandige bouwwerken. Er zijn duizenden van deze bunkers gebouwd. Dit waren geen bomvrije bunkers, maar zogenaamde scherfvrije bunkers opgetrokken uit bakstenen met een betonnen dak of bakstenen tongewelf.</p>	<p>De nog aanwezig zichtbare bunkers binnen de Festung IJmuiden vormen bakens in het landschap rond de monding van het Noordzeekanaal. De relictten zijn ruimtelijke sprekende getuigen van de verdediging door de Duitse bezetter van de havens van IJmuiden en Amsterdam.</p>	<p>Besluit op basis van de waarderingscriteria die in het kader van dit Pilotproject zijn ontwikkeld welke bunker zich waarvoor zou kunnen lenen (instandhouding, ontwikkeling, ongemoeid laten).</p> <p>Handhaaf bij instandhouding het onderling verband tussen bouwwerken in een complex en de relatie met de omgeving.</p> <p>Gebruik bij instandhouding en ontwikkeling het materiaal dat in de bunker aanwezig is.</p>
<p>Loopgraven, paden en gangen verbonden de objecten binnen een complex met elkaar. Soms ondergronds.</p>	<p>De objecten zijn niet opzichzelfstaand, maar maken onderdeel uit van het groter geheel en waren in de historische situatie met elkaar</p>	<p>Handhaaf de verbindingen van complexen met een hoge ensemblewaarde.</p>

	verbonden. Deze verbondenheid is nog zichtbaar in het landschap.	
Om minder op te vallen werd duinzand over bunkers geschoven, over de ingangen camouflagenetten gespannen en werden sommige bouwwerken geveerd.	De historisch ruimtelijke manifestatie van de bunkers als vermomd landschapselement (met onder andere een smalle opening aan de voorzijde, verborgen nooduitgangen en raampartijen met lichtkokers).	Behoud van de kwaliteit van bunkers als vermomd landschapselement. Biedt ruimte voor ontdekking, maak het erfgoed niet te museaal, te 'netjes'. Juist het ontdekkings-aspect maakt dit erfgoed bijzonder.
Een zeer groot deel van de verdedigingswerken bestond niet uit beton of baksteen, maar uit minder houdbare en niet permanente (veld)versterkingen. Hierbij gaat het onder andere om vele kilometers aan open loopgraven, schuttersputten/ <i>Deckungslöcher</i> (niet versteende schuilgaten), wapenopstellingen voor diverse wapens, barakken en voertuigopstelplaatsen ( <i>Splitterboxen</i> ). Deze zijn het meest kwetsbaar en veelal lastig in het landschap te herkennen, omdat ze zijn geslecht of dichtgestoven.	Voor de oplettende kijker is de structuur van Atlantikwall relictten nog afleesbaar in het landschap, en is de opbouw van een complex op sommige plekken nog te achterhalen. Tevens zijn de nog leesbare niet-permanente bouwwerken zoals loopgraven zeldzaam.	Gebruik de waarderingscriteria om te besluiten welk niet-permanente verdedigingswerk zich waar goed voor zou kunnen lenen.  Laat investeringen in herontwikkeling van bunkers samenvallen met een integrale aanpak van omliggende terreinen.
Bij doorgangen in de Festung bouwde men <i>Walzkörpersperren</i> : twee zware ronde betonblokken, die in geval van nood met behulp van een lier konden dichtrollen/zakken om tanks en ander zwaar materiaal tegen te houden. De	Het is bijzonder dat er in het landschap rondom IJmuiden nog <i>Walzkörpersperren</i> aanwezig zijn; van alle <i>Walzkörpersperren</i> in de Atlantikwall zijn er slechts twee over, namelijk in de Zandvoortse duinen en in IJmuiden (naam <i>Siegfried</i> , nummer 111). Hierdoor kan men zich	Behoud zeer zeldzame objecten zoals de <i>Walzkörpersperre</i> in relatie tot de infrastructuur en omgeving en maak het gevoel van een smalle doorgang beleefbaar.

sporre sloot aan op een drakentandversperring, anti-tankmuur en/of -gracht.	voorstellen hoe de verdediging van de doorgangen werkten.	
Binnen in Festung IJmuiden, in de haven, lagen verdedigingswerken om vijandelijke aanvallen en verdedigingsacties uit te voeren onder water. Van dit ensemble werd <i>Snellbootbunker I</i> door een bombardement uitgeschakeld. De nooit afgebouwde maar reusachtige <i>Snellbootbunker II</i> (Westerduinweg 8) en de torpedo-opslagbunker (Kromhoutstraat 32) zijn nog steeds aanwezig.	De <i>Snellbootbunker II</i> en bijbehorende torpedo-opslagbunker in de haven van IJmuiden zijn zeldzaam. In Nederland zijn geen vergelijkbare bunkers als deze. Dat betekent dat de geschiedenis van de Atlantikwall hier op een unieke manier afleesbaar is.	Behoud de zeer zeldzame bunkers. Gebruik de waarderingscriteria om vast te stellen hoe deze objecten behouden kunnen worden.





# Wetgeving en beleidskaders

## Wetgeving en beleidskaders

Op landelijk, regionaal en gemeentelijk niveau zijn diverse wetten en regelingen van kracht die betrekking hebben op het beschermen, ontwikkelen en zichtbaar maken van erfgoed, en een relatie hebben met de Atlantikwall:

### Landelijke wetten, programma's en visies

- Erfgoedwet
- Omgevingswet
- NOVI/NOVEX
- Nationaal Deltaprogramma – Maatregelen Kust
- Rijkvisie Atlantikwall
- Natura 2000 en Natuur Netwerk Nederland (gericht op Nationaal Park Zuid-Kennemerland)

### Provinciale / regionale kaders

- Omgevingsvisie NH2050
- Bijzonder Provinciaal Landschap
- Leidraad Landschap en Cultuurhistorie
- Beleidskader Erfgoed en Cultuur
- Gebiedsanalyse kernkwaliteiten Stelling van Amsterdam West
- Ontwikkelperspectief Binnenduinrand

### Gemeentelijk beleid Velsen

- Erfgoedverordening
- Archeologisch beleid
- Monumentenlijst

^ Terug naar begin

- Welstandsnota
- Visie op Velsen 2050: Duurzaam Verbonden
- Structuurvisie Velsen: Rauw, slimmer en lommerrijk

#### Gemeentelijk beleid Beverwijk

- Erfgoedverordening
- Cultuurhistorische waardenkaart
- Monumentenlijst
- Erfgoedvisie Koester Erfgoed
- Toekomstbeeld gemeente Beverwijk: Op weg naar 2040
- Concept Omgevingsvisie Beverwijk

Alle bovenstaande wetten, programma's, visies, kaders en beleidsstukken worden in Bijlage 2 uitgebreid omschreven en gerelateerd aan de Atlantikwall. In dit hoofdstuk worden de belangrijkste uitkomsten van de beleidsanalyse benoemd.

## Landelijke wetten, programma's en visies

De Erfgoedwet is van kracht voor de monumentale onderdelen van de Atlantikwall. De Omgevingswet brengt alle bestaande wet- en regelgeving op het gebied van de fysieke leefomgeving samen en maakt samen met de Erfgoedwet een integrale bescherming van cultureel erfgoed mogelijk. De Omgevingswet verankert namelijk cultureel erfgoed als een belangrijke ruimtelijke factor en biedt nieuwe kansen om erfgoed onderdeel uit te laten maken van goede omgevingskwaliteit, onder andere door maatwerkregels voor monumentale elementen uit de Atlantikwall op te nemen in het omgevingsplan. De landelijke programma's en visies geven aandacht aan grootschalige ontwikkelingen, bijvoorbeeld de NOVEX-gebieden en de plannen voor de kustlijn. Festung IJmuiden maakt van beide onderdeel uit. Hoe de ontwikkelingen echter invloed hebben op de Festung IJmuiden, is niet geheel duidelijk. Het gebiedsplan Natura 2000 Zuid-Kennemerland worden de gevolgen wel iets concreter, omdat het document een uitwerking is van een gebied die een schakel vormt binnen het gehele Europese netwerk van beschermde natuurgebieden. In Zuid-Kennemerland liggen verschillende opgaven, waaronder het beleefbaar maken van de cultuurhistorische waarden van het park, in combinatie met natuur én landschap. De Atlantikwall - het verhaal, de structuur en haar de tastbare objecten, en de zachte sporen in het landschap - maken onderdeel uit van deze cultuurhistorische waarden.

## Provinciale kaders

In de provinciale kaders worden de ambities voor de leefomgeving iets concreter gemaakt. Hoewel het doel van de omgevingsvisie nog globaal is – een goede balans vinden tussen economische groei en leefbaarheid, met als resultaat een gezonde en veilige leefomgeving - worden acht deelambities benoemd die bijdragen aan het behalen van het doel. Een aantal daarvan hebben betrekking tot het vergroten van de biodiversiteit en het ruimte bieden aan duurzame initiatieven die bijdragen aan de energietransitie. Vanwege de strategische ligging van IJmuiden aan de monding van het Noordzeekanaal worden veel van dergelijke ontwikkelingen in de regio verwacht, die ongetwijfeld van invloed zullen zijn op de Atlantikwall. Binnen de deelambitie van het benoemen, behouden en versterken van de unieke kwaliteiten van de diverse landschappen en de cultuurhistorie, kan de Atlantikwall als bijzondere militaire structuur ook een rol spelen. Bovendien wordt de Atlantikwall in de

Leidraad Landschap en Cultuurhistorie benoemd als cultuurhistorische structuur die de samenhang tussen stad, recreatie, natuur en landschap kan versterken. Er ontbreekt echter een omschrijving van de kernkwaliteiten, ambities en ontwikkelprincipes. In Bijzonder Provinciaal Landschap Zuid-Kennemerland en Bijzonder Provinciaal Landschap Noord-Kennemerland is de Atlantikwall geen kernkwaliteit. In de Ontwikkelvisie Binnenduinrand worden wel geschreven randvoorwaarden meegegeven, die gericht zijn op het meenemen van historische waarden binnen ruimtelijke ontwikkelingen. Deze randvoorwaarden zijn toepasbaar voor initiatieven in en rondom de Atlantikwall.

## Gemeentelijk beleid

Ook gemeente Velsen en Beverwijk hebben toekomstvisies opgesteld. Ook daarin wordt de strategische ligging van de gemeenten aan het Noordzeekanaal uitgelicht, en de positionering in de MRA en vlakbij de Randstad. De visies ondersteunen de landelijke kaders en provinciale visies, waarin wordt aangegeven dat de (innovatieve en duurzame) bedrijvigheid in de gemeenten gaat groeien, maar ook de energietransitie wordt zichtbaar, er treedt verdichting op en er is sprake van toenemende toerisme en recreatie. Zowel gemeente Velsen als gemeente Beverwijk zien kansen om cultuurhistorie te koppelen aan toerisme en recreatie, zonder de natuurwaarden te verstoren. Hierbij gaat het vooral om het beleefbaar en herkenbaar maken van de Atlantikwall, en het inzetten van de militaire structuur voor recreatieve en educatieve doeleinden, zowel lokaal als regionaal. Echter wordt nauwelijks uitspraak gedaan over ontwikkelingen in dergelijke erfgoedstructuren. Hoe kun je bijvoorbeeld het Atlantikwall erfgoed inzetten om de omgevingskwaliteit bij ruimtelijke ontwikkelingen te versterken?



# Aanbevelingen

Luchtfoto van de monding van het Noordzeekanaal en het Forteiland

## Aanbevelingen

### Algemene aanbevelingen

- Instandhouding, ontwikkeling en ongemoeid laten

De omgang met het Atlantikwall-erfgoed kent drie opties. De mate van waardering bepaald welke omgang met het erfgoed het meest passend is. Dit vergt maatwerk: na onderzoek kan bepaald worden wat wel en niet behouden dient te worden, of reconstructie of andere ontwikkelingen denkbaar zijn of het erfgoed het beste met rust moet worden gelaten. Bekijk dit op de verschillende schaalniveaus.



Instandhouding



Ontwikkeling



Ongemoeid laten

^ Terug naar begin

- Gebruik ontwikkelingen als aanleiding

Ontwikkelingen zijn een goede aanleiding om het verhaal van de Atlantikwall uit te dragen. Onderzoek en benadruk per locatie wat aan Atlantikwall-erfgoed voor handen is.

- Balanceer tussen het (waar mogelijk) toegankelijk maken van verdedigingswerken en het ontdekkingslandschap

Het toegankelijk en beleefbaar maken van Atlantikwall-erfgoed kan sociale controle in de hand werken, ter beperking van de illegale activiteiten die momenteel rondom de verdedigingswerken plaats vinden. Maak tegelijkertijd het erfgoed niet te gestileerd toegankelijk, want ook het ontdekkingslandschap heeft waarde. Zoek naar een juiste balans en neem de belangen van de stakeholders mee.

- Kijk met het Atlantikwall-erfgoed voorbij de periode van de Tweede Wereldoorlog.

Dit pilotproject betreft een eerste onderzoek naar de samenhang tussen objecten en complexen binnen de Atlantikwall. In een volgende stap kan de methodiek worden toegepast op andere delen van de Atlantikwall. En kan voorbij de Tweede Wereldoorlog worden gekeken: de meeste bouwwerken zijn met name getekend door de decennia erna. Elke keer is een laag aan het erfgoed toegevoegd.

## Specifieke beleidsaanbevelingen

- Neem de Tweede Wereldoorlog op in de Archeologische en Cultuurhistorische verwachtingskaarten.
- Neem de verdedigingswerken op in de redengevende omschrijvingen van monumenten, ook als zij niet directe aanleiding zijn geweest voor de aanwijzing van het monument maar daar slechts 'toevallig' deel van uit maken of in de buurt liggen.
- Gebruik de vier schaalniveaus waarop de karakteristieken, kernkwaliteiten en omgangsvormen zijn geformuleerd voor borging van het erfgoed in beleid op rijks-, provinciaal en gemeentelijk niveau.
- Maak een ontwikkelperspectief voor de Atlantikwall, zodat een gemeenschappelijk handelingsperspectief in beeld komt en helderheid ontstaat over te voeren beheer en beleid. Hierbij gaat het om processen/werkzaamheden die invloed hebben op de Atlantikwall en de omgang met de relictten zelf, zowel bovengronds als ondergronds.
- Neem als overheid het initiatief tot samenwerking met lokale partijen om de Atlantikwall in stand te houden. Vorm zodoende een (landelijk) platform voor (online) kennisuitwisseling en een betere samenwerking tussen de verschillende betrokken partijen. Er zijn diverse voorbeeldprojecten: Erfgoedlijn Atlantikwall in Provincie Zuid-Holland, het PAN-project of Scars of War.
- Inventariseer al het Atlantikwall-erfgoed en zet het erfgoed in detail op de kaart. Er is nog veel onduidelijkheid over welk erfgoed waar ligt, niet alleen als het gaat om de zachte sporen zoals niet-permanente loopgraven, maar ook om de harde sporen als bunkers.

- Onderzoek de mogelijkheid tot een juridische bescherming van de meest bijzondere objecten, complexen en structuren door middel van een monumentstatus, beeldbepalend pand en/of beschermd gezicht op rijks-, provinciaal- of gemeentelijk niveau.

## Bronnen

### Beeld

- Voorblad [Nationaal Archief](#)
- Afb. 2 <https://www.landmarkscout.com/german-ww2-bunker-construction-progress-charts-or-baufortschrittskarten/>
- Afb. 3 <https://www.cdvandt.org/mammut-wassermann-part2.htm>
- Afb. 4 Online beeldbank Nationaal Archief
- Afb. 5 Actueel Hoogtebestand Nederland

Alle andere beelden zijn van MOOI Noord-Holland

### Literatuur

Beveren, A. van en J. Rijpsma, *Atlantikwall in kaart. Bunkers en bezetting in Zuid-Holland*. Rozenburg, 2022.

Bijlsma en Tennekes, 'Acht waarden voor het integrale gesprek', in: *ODE (Omgevingskwaliteit Door Erfgoed)* 4, 2023.

Boer, A. de, A. Bosman en L. Kleinschiphorst, *2000 jaar strijd in het Oer-IJ gebied*, Wormer 2021. Cultuurhistorische Projecten, Feddes/Olthof architecten en Sweco (i.o.v. Provincie Noord-Holland), *Gebiedsanalyse kernkwaliteiten Hollandse Waterlinies*, 2023.

Planbureau voor de Leefomgeving, *Erfgoed als leefomgevingswaarde. Een referentiekader voor de dialoog over de waarde van het bestaande bij ruimtelijke ingrepen*, Den Haag, 2022.

Roos, R. *Duinen en Mensen: Kennemerland*. Amsterdam, 2009.

Warmerdam, N., Sporen van de Atlantikwall, in: *Natuuronderzoek* jrg. 24, nr.1, 2014.

### Websites

AtlantikWall Platform < <http://www.atlantikwallplatform.eu> >  
MOOI Noord-Holland, *Het Noordzeekanaalgebied; Landschap van contrasten*, 2023.

< <https://biografienzkg.nl/> >

### Beleid

Abe Veenstra landschapsarchitect, *Koersdocument Erfgoedlijn Atlantikwall 2030. Actualisatie van de doelstellingen*, 2023.

Bouwmans, Dekker en Van der Aar, *Ontwikkelperspectief Binnenduintrand. Gedeelde Weelde*, 2018.

Gemeente Beverwijk, *Erfgoedverordening*, 2017.

Gemeente Beverwijk en KuiperCompagnons, (ontwerp) *Omgevingsvisie Beverwijk*, 2023.

< <https://www.beverwijk.nl/omgevingsvisie>

> Gemeente Beverwijk, *Op Weg naar 2040*, 2019. <

<https://docplayer.nl/172141312-Toekomstbeeld-beverwijk.html> >

Gemeente Velsen, *Beleidsnota Archeologie*, 2017. <

<https://www.velsen.nl/beleid-archeologie>

> Gemeente Velsen, *Erfgoedverordening*, 2016.

Gemeente Velsen, *Structuurvisie Velsen: Rauw, slimmer en lommerrijk*, 2015.

< [https://nwro.velsen.nl/ruimtelijkeplannen/NL.IMRO.0453.SVVELSEN1-R002/d\\_NL.IMRO.0453.SVVELSEN1-R002.html](https://nwro.velsen.nl/ruimtelijkeplannen/NL.IMRO.0453.SVVELSEN1-R002/d_NL.IMRO.0453.SVVELSEN1-R002.html) >

Gemeente Velsen, *Visie op Velsen 2050. Duurzaam verbonden*, 2021. <

<https://www.velsen.nl/visie-op-velsen-2050-duurzaam-verbonden> >

MOOI Noord-Holland, *Erfgoedvisie Koester Erfgoed*, 2019. <

[https://issuu.com/mooinoord-holland/docs/erfgoedvisie\\_beverwijk\\_def\\_pages\\_-\\_web\\_hr](https://issuu.com/mooinoord-holland/docs/erfgoedvisie_beverwijk_def_pages_-_web_hr) >

Nationaal Park Zuid-Kennemerland, *Beheer- en ontwikkelplan Nationaal Park Zuid-Kennemerland 2014-2024*, 2014.

Natura 2000, *Kennemerland-Zuid*. <

<https://www.natura2000.nl/gebieden/noord-holland/kennemerland-zuid> >

Programmabureau NZKG,

*Ontwikkelperspectief*

*Noordzeekanaalgebied*, 2023.

<

<https://www.noordzeekanaalgebied.nl/uploads/231219-nzkg-ontwikkelperspectief-boekje-spreads-lowres-def.pdf> >

Provincie Noord-Holland, *Beleidskader Erfgoed en Cultuur*, 2022.

Provincie Noord-Holland, *Bijzonder Provinciaal Landschap*, 2020.

Provincie Noord-Holland, *Leidraad landschap en cultuurhistorie*, 2018 <

<https://leidraadlc.noord-holland.nl/> >

Provincie Noord-Holland, *Omgevingsvisie NH2050*, 2018.

Rijksdienst voor het Cultureel Erfgoed, Rijksmonumentenregister.

<

<https://monumentenregister.cultureelerfgoed.nl/> >

Rijksoverheid, *Deltaplan Veiligheid*, 2024.

<

<https://www.deltaprogramma.nl/themas/waterveiligheid/deltaplan> >

Rijksoverheid, *Erfgoedwet*, 2016. <

<https://www.cultureelerfgoed.nl/onderwerpen/erfgoedwet> >

Rijksoverheid, *Nationaal Deltaprogramma*, 2024.

<

<https://www.deltaprogramma.nl/gebieden/kust/maatregelen> >

Rijksoverheid, *NOVI / NOVEX*. <

<https://www.denationaleomgevingsvisie.nl/novex/default.aspx> >

Rijksoverheid, *Omgevingswet*, 2024. <

<https://www.rijksoverheid.nl/onderwerpen/omgevingswet> >

Rijksoverheid, *Uitvoeringsprogramma Kustlijnzorg*, 2024-2027.

<

<https://www.helpdeskwater.nl/onderwerpen/waterveiligheid/kust/uitvoeringsprogramma-kustlijnzorg> >

Twan Jütte Stedenbouw en Architectuur, *Welstandsnota Velsen*, 2015.





## Colofon

MOOI Noord-Holland, Alkmaar maart 2024. Opgesteld in opdracht van de Rijksdienst voor het Cultureel Erfgoed.

### Auteurs

Dorine van Hoogstraten, architectuurhistoricus en adjunct-directeur MOOI Noord-Holland

Romy Schuit, architectuurhistoricus en projectmedewerker erfgoed MOOI Noord-Holland

Lisa Timmerman, landschapshistoricus en beleidsadviseur erfgoed MOOI Noord-Holland

### Onderzoek en uitwerking

Marlies van Diest, landschapontwerper Buro van Diest Ontwerp Tuin-Stad-Landschap

Kees van Hoek, architect en beleidsadviseur omgevingskwaliteit MOOI Noord-Holland

Dorine van Hoogstraten, architectuurhistoricus en adjunct-directeur MOOI Noord-Holland

Reinier Mees, architectuurhistoricus en voormalig beleidsadviseur erfgoed MOOI Noord-Holland

Michiel Purmer, specialist erfgoed en landschap Natuurmonumenten

Romy Schuit, architectuurhistoricus en projectmedewerker erfgoed MOOI Noord-Holland

Lisa Timmerman, landschapshistoricus en beleidsadviseur erfgoed MOOI Noord-Holland

Nick Warmerdam, senior archeoloog Erfgoedhuis Zuid-Holland

### Geïnterviewden

Eric ten Brummelhuis, beleidsmedewerker Programmabureau Hollandse Waterlinies

Dario Lo Cascio, vrijwilliger Vereniging Rondje Wijk aan Zee

Masja Gemser, beleidsmedewerker monumentenzorg gemeente Velsen

^ Terug naar begin

Ruud Pols, oprichter, vrijwilliger en beleidsondersteuner Stichting WN2000 (BunkerMuseum IJmuiden)

Michiel Purmer, specialist erfgoed en landschap Natuurmonumenten

Conny van Rijn – Spits, beleidsmedewerker cultuurhistorie gemeente Beverwijk

Barbara Schmitt, beleidsmedewerker stedenbouw en landschap gemeente Velsen

Joost Veer, adviseur beleid en onderzoek waterkeringen Rijnland

Jowien van der Vegte, boswachter communicatie en beleven Natuurmonumenten

### **Redactie**

Dorine van Hoogstraten, architectuurhistoricus en adjunct-directeur MOOI Noord-Holland

### **Opmaak**

Sanne van Zoest, communicatie adviseur MOOI Noord-Holland

### **Basisontwerp**

Funcke Creatieve Partners

### **Uitwerking**

Peter Koomen

### **MOOI Noord-Holland adviseurs omgevingskwaliteit**

Emmastraat 111

1814 DP Alkmaar

072-520 44 59

[info@mooinoord-holland.nl](mailto:info@mooinoord-holland.nl)

[www.mooinoord-holland.nl](http://www.mooinoord-holland.nl)

@MOOI\_NH

## Bijlage 1

Onderstaand de interviewvragen die aan de stakeholders zijn gesteld.

### Rijnland

1. Wordt er in de landelijke programma's kustverdediging sinds het einde van de oorlog rekening gehouden met de erfgoedwaarden van het huidige landschap?
2. Zie je op Europees(?) en landelijk niveau daarin nog verschillen?
3. Wie is verantwoordelijk voor het maken van afwegingen? Wie ziet erop toe/beoordeelt of er voldoende rekening wordt gehouden met andere belangen? Hoe wordt die belangenafweging gemaakt?
4. Voor natuurherstelprojecten, zoals op dynamisch duinbeheer, worden bijvoorbeeld afwegingen gemaakt: zo wordt er nagedacht om nieuwe kerven in de zeereep aan te leggen. Hoe gaat zo'n proces?
5. Is binnen Rijnland en de andere waterschappen de afgelopen jaren toenemende aandacht voor de waarden van de daarin aanwezige restanten van de Atlantikwall? Zo ja, waaraan merk je dat?
6. Jullie hebben de meeste nog aanwezige gebouwde restanten grotendeels in kaart gebracht. Waar wordt deze informatie voor gebruikt? Archeologie en landschapsstructuren ook? Waarom wel/niet?
7. Zie jij kansen voor een betere samenwerking met andere partijen? Welke partijen en hoe?

### Programmabureau Hollandse Waterlinies

1. Wordt er in de provinciale programma's sinds het einde van de oorlog rekening gehouden met militaire structuren in het huidige landschap? (Naast de Stelling heb je bijvoorbeeld de linie van Beverwijk, Stelling van Den Helder, de Posten van Krayenhoff de Atlantikwall (incl. Vordere Wasserstellung) en de verdedigingswerken uit de Koude Oorlog)
2. Zie je op Europees(?) en landelijk niveau daarin verschillen?
3. Hebben jullie voldoende zicht op de waarden van het Atlantikwall-erfgoed (landschappelijk, gebouwd en archeologie) binnen de provincie?
4. Wie is binnen de provincie verantwoordelijk voor het maken van afwegingen als het gaat over militair erfgoed (landschappelijk en gebouwd)? Wie ziet erop toe/beoordeelt of er voldoende rekening wordt gehouden met de waarden van dit erfgoed? Hoe wordt de belangenafweging gemaakt bij ontwikkelingen binnen die gebieden?
5. Voor de Stelling van Amsterdam zijn o.a. in de Leidraad, het "Beeldkwaliteitsplan Stelling van Amsterdam" en de "Gebiedsanalyse kernkwaliteiten Stelling van Amsterdam" de ambities en ontwikkelprincipes nader geformuleerd. Komt dit door de Werelderfgoedstatus, of hadden jullie voor die aanwijzing in 1996 ook al dit soort documenten?
6. Over de Atlantikwall en de andere militaire structuren is de Leidraad veel minder opgenomen en zijn geen kernkwaliteiten genoemd. Waarom is dat? Is dat terecht vind je?
7. Op landelijk en lokaal niveau is er de afgelopen jaren toenemende aandacht voor de waarden van de nog aanwezige restanten van de Atlantikwall. Op steeds meer locaties willen inwoners, gebiedsbeheerders en gemeente dit erfgoed een plek geven. De provincie, en in het bijzonder jouw Programmabureau Hollandse Waterlinies Noord-Holland, heeft sinds de aanwijzing van de Stelling en recent de Hollandse Waterlinies veel ervaring op het vlak van behoud, beheer, toerisme en educatie. Ook ten aanzien van de gemeentegrens en nu dus ook de provinciegrens

overschrijdende landschapsstructuren. Zie jij parallellen en daarmee ook een rol vanuit de provincie om die kennis te delen?

8. Zie jij kansen voor een betere samenwerking met andere partijen? Welke partijen en hoe?

### **Gemeente Velsen en gemeente Beverwijk**

1. Wordt er in de gemeentelijke programma's sinds het einde van de oorlog rekening gehouden met militaire structuren in het huidige landschap? (Naast de Stelling heb je bijvoorbeeld de linie van Beverwijk en de Atlantikwall)
2. Zie je op landelijk niveau daarin verschillen?
3. Hebben jullie voldoende zicht op de waarden van het Atlantikwall-erfgoed (landschappelijk, gebouwd en archeologie) binnen de gemeente?
4. Wie is binnen jouw gemeente verantwoordelijk voor het maken van afwegingen als het gaat over dit soort erfgoed (landschapsstructuur en gebouwd)? Wie ziet erop toe/beoordeelt of er voldoende rekening wordt gehouden met de waarden van dit erfgoed? Hoe wordt de belangenafweging gemaakt bij ontwikkelingen binnen die gebieden?
5. Op landelijk en lokaal niveau is er de afgelopen jaren toenemende aandacht voor de waarden van de nog aanwezige restanten van de Atlantikwall. Op steeds meer locaties willen inwoners, gebiedsbeheerders en gemeente dit erfgoed een plek geven. Veel van het Atlantikwall erfgoed ligt in natuurgebieden van o.a. Natuurmonumenten en PWN. Delen ook binnen het stedelijk gebied en bij buitenplaatsen. Binnen je gemeente worden op verschillende vlakken initiatieven genomen die invloed hebben op het erfgoed. Wat is de rol van de gemeente hierin? Stimuleren jullie dit? Ondersteunen jullie dit financieel? Denk ook aan fiets en wandeltochten? (Bunker Museum, Rondje wijk aan Zee?)

Velsen: In jullie onderzoeksagenda archeologie staat de Atlantikwall en in de visies wordt gesproken over het herkenbaar en beleefbaar maken van erfgoed, als onderdeel van thema's zoals recreatie, toerisme, landschap en erfgoed. Hoe wil de gemeente hier invulling aan geven?

Beverwijk: In de erfgoedvisie wordt een aanbeveling gedaan om meer aandacht te vragen voor de Atlantikwall, bijvoorbeeld via een digitaal platform of cultuurhistorische/recreatieve routes. Ook werd aangeraden om de Atlantikwall op te nemen in de cultuurhistorische waardenkaart. Hoe wil de gemeente hier invulling aan geven?

6. Zie jij kansen voor een betere samenwerking met andere partijen? Welke partijen en hoe?

### **Natuurmonumenten, Rondje Wijk aan Zee en Bunker Museum**

1. Hoe zijn jullie de afgelopen jaren zelf met het Atlantikwall-erfgoed zijn omgegaan? En waarom/wat is jullie doel?
2. Zien jullie ontwikkelingen in de interesse en waardering van/voor dit erfgoed?

3. In hoeverre zijn jullie tegen zaken aangelopen bij beheer, behoud, onderhoud, gebruik, etc. (in hoeverre afhankelijk van wet/regelgeving, beleid, financiën en of andere externe factoren)?
4. Met welke overheden en andere partijen hebben jullie contact hierover?
5. Welke bedreigingen zien jullie nu en voor de (nabije) toekomst. En welke acties daarop genomen zouden moeten worden?
6. Welke kansen zien jullie nu en voor de (nabije) toekomst? En waar is behoefte aan?

## Bijlage 2

Op landelijk, regionaal en gemeentelijk niveau zijn diverse wetten en regelingen van kracht die betrekking hebben op het beschermen, ontwikkelen en zichtbaar maken van erfgoed. Dit hoofdstuk benoemt de belangrijkste kaders waarbinnen het erfgoedbeleid van gemeente Beverwijk en Velsen vorm krijgt, en de wijze waarop Festung IJmuiden zich hiertoe verhoudt. Er wordt gestart met de nieuwe wetgeving omtrent erfgoed en omgevingskwaliteit, omdat die andere eisen stellen aan onze omgang met erfgoed en vaak om een actualisering en verdiepingsslag vragen van bestaand beleid. Daarna volgen de landelijke visies, provinciale kaders en gemeentelijk beleidstukken.

### Wetgeving

#### Erfgoedwet (2016)

Sinds 2016 is er één integrale wet voor het cultureel erfgoed. Deze Erfgoedwet vervangt onder andere de Monumentenwet (1988) en heeft betrekking op monumenten, collecties, archieven en archeologie. Een aantal regelingen in de Erfgoedwet<sup>9</sup> zijn:

- Instandhoudingsplicht. Een eigenaar heeft de plicht om de instandhouding van een rijksmonument te waarborgen.
- Adviesplicht. Bij afstoting van cultuurgoederen door Rijk, provincie of gemeente dient advies bij experts te worden ingewonnen.
- Aanvaardingsplicht. Wanneer een eigenaar niet langer in staat of bereid is om er zorg voor te dragen, heeft de minister van OC&W de plicht cultuurgoederen van hoge kwaliteit te aanvaarden voor de rijkscollectie.
- Kwaliteitsborging archeologie – Alleen gecertificeerde bedrijven mogen bodemonderzoek verrichten, zowel onder de grond als onder water.

Deze wetgeving geldt uitsluitend voor de objecten in de Atlantikwall met een rijksmonumentale status. Binnen de Festung IJmuiden zijn er vier rijksmonumenten (twee

---

<sup>9</sup> De Erfgoedwet heeft de volgende 6 wetten en regelingen op het gebied van cultureel erfgoed vervangen: de Monumentenwet 1988, Wet verzelfstandiging rijksmuseumsele diensten, Wet tot behoud van cultuurbezit, Wet tot teruggave cultuurgoederen uit bezet gebied, Uitvoeringswet UNESCO-verdrag 1970 inzake onrechtmatige invoer, uitvoer of eigendomsoverdracht van cultuurgoederen, en Regeling materieel beheer museumsele voorwerpen.

^ Terug naar begin

gebouwd en twee archeologisch) en een provinciaal monument.<sup>10</sup> Het is de taak van een gemeente om verval van rijksmonumenten te voorkomen, desnoods door middel van ingrijpen in geval van verwaarlozing door de eigenaar. Daarnaast biedt de Erfgoedwet overheden de mogelijkheid om in de toekomst meer objecten in de Atlantikwall een rijksmonumentale status te geven.

### **Omgevingswet (2024)**

De Omgevingswet brengt alle bestaande wet- en regelgeving op het gebied van de fysieke leefomgeving samen. De Erfgoedwet en de Omgevingswet vullen elkaar aan en maken samen een integrale bescherming van cultureel erfgoed mogelijk. De Omgevingswet verankert cultureel erfgoed als een belangrijk ruimtelijke factor en biedt nieuwe kansen om erfgoed op te nemen in een integrale benadering van de zorg voor een goede omgevingskwaliteit.

Op het gebied van erfgoed brengt de Omgevingswet onder andere het volgende samen:

- Vergunningen voor (archeologische) rijksmonumenten.
- Aanwijzen van stads- en dorpsgezichten, provinciale- en gemeentelijke monumenten.
- Aanstellen van een gemeentelijke adviescommissie die tenminste over rijksmonumenten adviseert (de gemeente bepaalt zelf of ze de opdracht van de gemeentelijke adviescommissie uitbreidt).
- Rekening houden met cultureel erfgoed bij het opstellen van een omgevingsplan.

De vuistregel voor de verhouding tussen de Erfgoedwet en de Omgevingswet is als volgt: roerend erfgoed en de aanwijzing van rijksmonumenten staat in de Erfgoedwet, de aanwijzing van ruimtelijk erfgoed (stads- en dorpsgezichten en cultuurlandschappen) en de omgang met erfgoed in de fysieke leefomgeving staat in de Omgevingswet. De Omgevingswet biedt kansen om (delen van) de Atlantikwall als beschermd gezicht of als cultuurlandschap aan te wijzen. Daarnaast borgt de Omgevingswet een zorgvuldige omgang met de reeds aanwezige rijksmonumenten in de Festung IJmuiden, omdat iedere gemeente verplicht is een commissie aan te stellen die over ontwikkelingen aan rijksmonumenten adviseert. Gemeenten kunnen ervoor kiezen om maatwerkregels voor behoud en ontwikkeling van rijksmonumenten op te nemen in het omgevingsplan, maar moeten de omgeving van het rijksmonument in het omgevingsplan aanduiden, zodat wordt voorkomen dat de context waarin het monument staat onevenredig wordt aangetast. In de Atlantikwall vraagt dit om een zorgvuldige afweging; tot hoever reikt de omgeving van de monumentale bunkers, aangezien ze onderdeel uitmaken van een lange structuur in het landschap? En hoe borg je de omgeving van de rijksmonumentale bunkers bij ruimtelijke ontwikkelingen die verder gaan dan wijzigingen aan de bunkers (bijvoorbeeld natuurontwikkelingsprojecten).

---

<sup>10</sup> In paragraaf 4.5.2 en 4.5.3 worden de monumenten benoemd.

^ Terug naar begin

## Landelijke programma's en visies

### NOVI/NOVEX

Het versterken van de omgevingskwaliteit door middel van Rijksprogramma's staat in de [NOVI](#) centraal. Dat wil zeggen dat alle plannen met oog voor de natuur, gezondheid, milieu en duurzaamheid gemaakt moeten worden. De NOVI maakt bij het maken van keuzes gebruik van drie afwegingsprincipes: combinaties van functies gaan voor enkelvoudige functies, kenmerken en identiteit van een gebied staan centraal, en afwentelen wordt voorkomen. Het Rijk bewaakt de samenhang in beleid door middel van de programma's NOVEX en Mooi Nederland. NOVEX staat voor Nationale Omgevingsvisie Extra en dient om te komen tot uitvoering en zo nodig aanscherping van de NOVI.

Een specifiek onderdeel van de NOVEX is de aanwijzing van zogenaamde NOVEX-gebieden. Dit zijn gebieden die als gevolg van de nationale opgaven worden herbestemd en/of ingrijpend worden heringericht. Festung IJmuiden ligt in een NOVEX-gebied, namelijk het Noordzeekanaalgebied. In dit gebied is weinig ruimte beschikbaar en er komen veel opgaven samen: het havengebied Amsterdam moet de transitie maken naar een circulaire economie, de woningbouwopgave drukt bedrijven naar buiten de A10, de energietransitie brengt ruimtelijke claims met zich mee voor bijvoorbeeld de aanlanding van windenergie van zee in de IJmond, waar de leefbaarheid toch al onder druk staat. En dan wordt er nog forse ruimte gezocht voor waterberging en willen we het landschap sparen. Om bij toekomstige inpassingen in het Noordzeekanaalgebied rekening te houden met cultuurhistorie en landschappelijke structuren is een [gebiedsbiografie voor het Noordzeekanaalgebied](#) ontwikkeld.<sup>11</sup> In de gebiedsbiografie is Festung IJmuiden opgenomen.

### Nationaal Deltaprogramma – Maatregelen Kust

De uitvoering van de [voorkeursstrategie Kust](#) is al in volle gang. Sinds 1990 vinden jaarlijks zandsuppleties plaats langs de Nederlandse kust en werken partijen samen om ook ruimte te bieden aan natuur en recreatie. Voor de komende jaren staan nieuwe projecten op de agenda. De maatregelen voor de kust staan in detail omschreven in het [Deltaplan Waterveiligheid](#) en het [Uitvoeringsprogramma Kustlijnzorg](#). De kustlijn maakt onderdeel uit van de Festung IJmuiden. In het Deltaplan staat echter een verwachting dat de basiskustlijn bij IJmuiden niet overschreden zal worden, waardoor zandsuppleties komende jaren naar verwachting nauwelijks worden uitgevoerd.

### Rijkvisie Atlantikwall

De rijksoverheid onderkent het belang van de Atlantikwall als nationale militaire structuur die de provinciegrenzen overschrijdt. De Rijksdienst voor het Cultureel Erfgoed, die in het verleden al een aantal bijzondere objecten van de Atlantikwall als rijksmonument aanwees, werkt nu aan een nationale visie op de internationale betekenis van Atlantikwall. Deze

---

<sup>11</sup> Programmabureau NZKG 2023.

Rijkvisie zal in aanvulling op de provinciale en gemeentelijke activiteiten worden geformuleerd en zich met name richten op de rol van het Rijk bij de gezamenlijke doelstellingen van de verschillende overheden voor behoud, ontwikkeling, ontsluiting en beleving van de Atlantikwall. De verwachting is dat deze visie in 2024 zal worden gepresenteerd.

### **Natura 2000-gebied Kennemerland Zuid**

Het [Natura 2000-gebied Kennemerland Zuid](#) is aangewezen om habitattypen en habitatrichtlijnsoorten in stand te houden. De instandhoudingsdoelen gaan over behoud en uitbreiding van de omvang of verbetering van de kwaliteit van het habitatype en habitatrichtlijnsoorten. Sommige habitattypen zijn ontstaan als gevolg van menselijk ingrijpen: de historische kleinschalige invloed vanuit oude zeedorpen en oude landgoedbossen met stinzenflora maken bijvoorbeeld deel uit van de habitattypen. Echter, wordt in de kenschets van het Natura 2000-gebied gesteld dat het rijkdom van het gebied samenhangt met het uitblijven van grootschalige vergravingen (vooral in de noordelijke helft). De gevolgen van de aanleg van Festung IJmuiden is in de beschrijving van het Natura 2000-gebied achterwege gelaten.

### **Beheer en ontwikkelplan Nationaal Park Zuid-Kennemerland 2014-2024**

Nederland heeft 21 nationale parken ingesteld met als doel de natuur duurzaam in stand te houden en kenmerkende natuurwaarden verder te ontwikkelen. Hiermee volgt Nederland een initiatief van de International Union for Conservation of Nature (IUCN). De verantwoordelijkheid van de nationale parken is in 2013 gedecentraliseerd naar de provincies. Provincies kunnen zelf beslissen of zij de rijkstaken al dan niet overnemen. In navolging van een amendement en motie van de Tweede Kamer is het ministerie van Economische Zaken in 2015 gekomen tot een nieuw rijksinitiatief voor de nationale parken, het programmaplan 'Naar Nationale Parken van Wereldklasse'. Om de programmadoelen uit te voeren, is op 1 januari 2018 het Nationale Parken Bureau opgezet en ondergebracht bij Staatsbosbeheer. Het Nationale Parken Bureau ontwikkelt met de verschillende partners een nieuwe 'standaard' voor nationale parken en tracht de Nederlandse gebieden nationaal en internationaal op de kaart te zetten. De opdracht aan Staatsbosbeheer is verleend als aanvullende opdracht in het kader van de Wet Verzelfstandiging Staatsbosbeheer.

Nationaal Zuid-Kennemerland is een samenwerkingsverband van de terreinbeheerders Natuurmonumenten, Staatsbosbeheer, PWN Waterleidingbedrijf Noord-Holland, particuliere eigenaren, het IVN, de gemeenten Zandvoort, Haarlem, Bloemendaal en Velsen en de provincie Noord-Holland, onder leiding van een onafhankelijk voorzitter. Een Overlegorgaan, waarin al deze partijen vertegenwoordigd zijn, vormt het bestuur van het Nationaal Park. In het Beheer- en Ontwikkelplan NPZK 2014-2024 zijn de beleidskeuzes geformuleerd, waaronder beleidskeuze 3: Cultuurhistorie beschermd en beleefbaar maken.



*“We voeren gericht beleid op cultuurhistorie. We kiezen voor bescherming van cultuurhistorische waarden en voor het goed beleefbaar maken daarvan voor het publiek. Het verhaal van NPZK is een verhaal over de combinatie van natuur, landschap én cultuurhistorie.”<sup>12</sup>*

*“Beleefbaar maken van cultuurhistorie kan op meerdere manieren. Het kan gaan om het ontsluiten van een cultuurhistorisch element (zoals een bunker), maar ook van een verhaal (zoals de strijd in de Tweede Wereldoorlog). En ontsluiten kan op een fysieke manier (bijvoorbeeld met een voetpad) maar ook op een andere wijze (bijvoorbeeld via een folder of een app). Een tendens is dat steeds vaker het overbrengen van het verhaal, het tastbaar maken van de historie, centraal staat in plaats van sec een element. Wij kiezen hier veelal ook voor.”<sup>13</sup>*

*Deze doelstelling heeft onder andere geresulteerd in excursies langs de relictten van de Atlantikwall.*

## Provinciale / regionale kaders

### Omgevingsvisie NH2050 (2018)

Provincie Noord-Holland heeft in 2018 haar [Omgevingsvisie NH2050](#) vastgesteld. De hoofdambitie van de provincie is om zich te richten op een goede balans tussen economische groei en leefbaarheid, “zodanig dat bij veranderingen in het gebruik van de fysieke leefomgeving de doelen voor een gezonde en veilige leefomgeving overeind blijven”.<sup>14</sup> De hoofdambitie is opgesplitst in acht deelambities:

- Een klimaatbestendig en waterrobuust Noord-Holland.
- Het behouden en waar mogelijk verbeteren van de kwaliteit van de fysieke leefomgeving.
- Het vergroten van de biodiversiteit.
- Ruimte bieden aan de ontwikkeling van een circulaire economie, duurzame landbouw, energietransitie en experimenten.
- Duurzaamheid van de gehele woningvoorraad.
- Een optimale afstemming tussen ruimtelijke ontwikkelingen en infrastructuur.
- Het benoemen, behouden en versterken van de unieke kwaliteiten van de diverse landschappen en de cultuurhistorie.

---

<sup>12</sup> NPZK, *Beheer- en ontwikkelplan Nationaal Park Zuid-Kennemerland 2014-2024*, p. 37.

<sup>13</sup> NPZK, *Beheer- en ontwikkelplan Nationaal Park Zuid-Kennemerland 2014-2024*, p. 37.

<sup>14</sup> Provincie Noord-Holland, *Omgevingsvisie NH2050 (2018)*, p. 10.

- Ruimte geven aan de energietransitie, rekening houdend met de ambities voor verstedelijking en landschap.

In de Omgevingsvisie wordt rekening gehouden met een forse toename van windmolens op zee, ook voor de kust van Noord-Holland. Daarvoor zijn aanlandingen van kabels en leidingen op de kust nodig. Den Helder en IJmuiden worden als goede uitgangspunten gezien. Ook worden IJmuiden en omliggende dorpen gezien als één gebied (het IJmond) met specifieke logistieke en innovatieve kwaliteiten, mede door de ligging aan het Noordzeekanaal. Daarnaast kenmerkt het IJmond zich aan de kust, het Nationaal Landschap van de duinen en de landgoederenzone. Dit zorgt ook voor kansen voor recreatie en toerisme. Hoewel de Atlantikwall tussen de rij kenmerken ontbreekt, is het een bepalend onderdeel van de geschiedenis van het gebied en nog steeds aanwezig in de omgeving.

### **Leidraad Landschap en Cultuurhistorie provincie Noord-Holland**

De [Leidraad Landschap en Cultuurhistorie](#) is een provinciale handreiking voor het inpassen van nieuwe ruimtelijke ontwikkelingen in het landschap, zoals bebouwing, agrarische bedrijven, infrastructuur of vormen van energieopwekking. De Leidraad geeft gebiedsgerichte én ontwikkelingsgerichte beschrijvingen en biedt zo toepasbare informatie over de manier waarop ruimtelijke ontwikkelingen kunnen bijdragen aan de kwaliteit van de leefomgeving. De provincie beoogt met deze Leidraad om samen met bijvoorbeeld gemeenten, ontwikkelaars en initiatiefnemers te werken aan het behouden en versterken van de kwaliteit van het landschap en de cultuurhistorie.

De provincie Noord-Holland benoemt de Atlantikwall in de Leidraad Landschap en Cultuurhistorie 2018 in de omschrijving van vijf provinciale Ensembles (Texel, Koegras-Anna Paulownapolder, Zijpe en Hazepolder, Noord-Kennemerland en Zuid-Kennemerland) en als onderdeel van de Structuur Noorzeekanaal. In de ontwikkelprincipes wordt algemeen gesproken over *'het versterken van de diversiteit van de kustlandschappen en de identiteit van de kustplaatsen'* en specifiek over *'meer samenhang tussen stad, recreatie, natuur en landschap bij Den Helder door de cultuurhistorie van dit kustgebied te benutten: marine, Stelling van Amsterdam en Atlantikwall'* en *'benut tussen Wijk aan Zee en Zandvoort waar mogelijk de bunkers van de Atlantikwall voor de spectaculaire uitzichten over zee en voor vergroting van de recreatieve aantrekkelijkheid (kans)'*.<sup>15</sup> Anders dan de Stelling van Amsterdam/Nieuwe Hollandse Waterlinie wordt de Atlantikwall in de Leidraad niet als provinciale structuur gezien, waardoor een omschrijving van de kernkwaliteiten en ambities en ontwikkelprincipes voor deze landschapsstructuur ontbreken.

### **Bijzonder Provinciaal Landschap**

Het Bijzonder Provinciaal Landschap (BPL) is een beschermingsregime binnen de Omgevingsverordening NH2050 en bedoeld om de meest waardevolle landschappen in

---

<sup>15</sup> Provincie Noord-Holland, *Leidraad Landschap en Cultuurhistorie (2018)*, gebieden Noord-Kennemerland en Zuid-Kennemerland.

Noord-Holland te beschermen. Per landschap is aangegeven welke ecologische, landschappelijke, cultuurhistorische of aardkundige waarden aanwezig zijn. Deze kernkwaliteiten mogen niet worden aangetast. Langs de kustzone van Noord-Holland liggen drie Bijzonder Provinciaal Landschappen: Zuid-Kennemerland, Noord-Kennemerland en Zijpepolder noord en zuid. De Atlantikwall is in deze BPL's niet genoemd als kernkwaliteit.

## Beleidskader Erfgoed en Cultuur 2022

In het [Beleidskader Erfgoed en Cultuur 2022](#) geeft de provincie aan dat zij bij wil dragen aan een nationale visie op de Atlantikwall: *'De provincie werkt in netwerken samen met verschillende partners rond bovenregionale structuren. Zo draagt de provincie, samen met het Rijk, de kustprovincies en gemeenten, bij aan een visie voor de toekomst van de Atlantikwall. Deze militaire verdedigingslijn vormt een unieke historische laag in het internationale kustlandschap. Als onderdeel van de structuur Noordzeekust is dit gebied van belang voor de provincie.'*<sup>16</sup> Dit gebeurt middels het Steunpunt Cultureel Erfgoed Noord-Holland.

## Gebiedsanalyse kernkwaliteiten Stelling van Amsterdam West

De Hollandse Waterlinies zijn uniek én op een bijzondere manier verbonden aan het Nederlandse Landschap. Nederland heeft daarom in 2019 bij Unesco in Parijs het Nominatiedossier ingediend om de Hollandse Waterlinies op de werelderfgoedlijst te laten plaatsen vanwege de unieke waarden. De Hollandse Waterlinies worden gevormd door de Nieuwe Hollandse Waterlinie (NHW) en de Stelling van Amsterdam (SvA). De SvA is al sinds 1996 Werelderfgoed, de NHW is een uitbreiding van het Werelderfgoed van de Stelling van Amsterdam. De voordracht tot inschrijving van de uitbreiding op de Werelderfgoedlijst is door UNESCO goedgekeurd in juli 2021. Samen vormen beide linies nu één Unesco Werelderfgoed: de Hollandse Waterlinies.

In het nominatiedossier zijn de unieke waarden (OUV; Outstanding Universal Value) van de Hollandse Waterlinies uitgewerkt in kernkwaliteiten. De Gebiedsanalyse Hollandse Waterlinies werkt die kernkwaliteiten van het UNESCO Werelderfgoed verder uit. Dit heeft als doel de kernkwaliteiten duurzaam in stand te houden.

## Uitgangspunten voor ontwikkeling (Nominatiedossier)

Op basis van de OUV/kernkwaliteiten van de Hollandse Waterlinies, zoals beschreven in het nominatiedossier, zijn twee uitgangspunten geformuleerd voor ruimtelijke ontwikkelingen die van invloed zijn op de kernkwaliteiten van de Hollandse Waterlinies:

- De kernkwaliteiten mogen niet worden aangetast. Dit geldt niet alleen in fysieke zin maar ook voor de visuele integriteit. Aantasting houdt in dat er sprake is van gehele of gedeeltelijke afbraak van gebouwde objecten, doorsnijding, bebouwing, begroeiing of afgraving van landschappelijke Hollandse Waterlinies-elementen. Verlies van visuele integriteit betekent dat het Werelderfgoed visueel wordt aangetast

---

<sup>16</sup> Provincie Noord-Holland, *Beleidskader Erfgoed en Cultuur* (2022), p. 9.

door nieuwe ontwikkelingen, of die nu binnen of buiten de begrenzing van het Werelderfgoed gesitueerd zijn. Instandhouding van de visuele integriteit bestaat uit het bewaren van de zichtbaarheid van de samenhang in het systeem en van de zichtrelaties tussen de elementen. Bij ontwikkelingen is het ook van belang dat de schaal aansluit op die van de linie-elementen. Eventuele ontwikkelingen versterken de kernkwaliteiten. Bij ontwikkelingen worden de kernkwaliteiten als uitgangspunt meegenomen en zo mogelijk verzilverd.

- Het tweede uitgangspunt betreft de potentie om middels ontwikkelingen de kernkwaliteiten van de Hollandse Waterlinies te versterken. Dit gaat over het inspelen op aanwezige kernkwaliteiten, zodat een ontwikkeling kwaliteit toevoegt aan het gebied en de beleefbaarheid daarvan. Plannen maken bijvoorbeeld niet alleen gebruik van het groene en open karakter van een groot deel van het gebied, maar versterken de kernkwaliteiten van de Hollandse Waterlinies.

Voor het Kustfort bij IJmuiden zijn ook uitgangspunten en ontwikkelingsrichtingen beschreven. Dit Kustfort werd als bescherming tegen dreiging vanuit de Noordzee in de monding van het sluiscomplex bij IJmuiden aangelegd. Het fort is nu gelegen op een eiland door een latere verbreding van het Noordzeekanaal en uitbreiding van de sluisen. Het kustfort en samenhangende batterijen op het sluiscomplex vormt een vooruitgeschoven post van de Stelling van Amsterdam. Bij de ontwikkeling dient rekening te worden gehouden met de volgende punten:

- Behoud de herkenbaarheid van de relatie tussen forteiland en de sluisen.
- Behoud het zicht vanuit het fort op de monding van het Noordzeekanaal.
- Behoud het fort als eiland in de monding van het Noordzeekanaal, met breed water rondom.

### **Ontwikkelperspectief Binnenduinrand**

Het Ontwikkelperspectief Binnenduinrand is opgesteld vanwege de vele ontwikkelingen die op het gebied afkomen. Denk daarbij aan de ruimteclaim van de MRA (meer werkgelegenheid, bevolkingsgroei, verbeterde infrastructuur), de energietransitie, de economische groei, klimaatverandering, etc. De status van het ontwikkelingsperspectief is vergelijkbaar met een structuurvisie; door het document vast te stellen, verbinden gemeenten zich aan de ambities, spelregels en speerpunten.

Het uitgangspunt van het Ontwikkelperspectief Binnenduinrand is de (hoge) kwaliteit van het landschap leidend te laten zijn bij toekomstige vraagstukken op het gebied van economische groei, woningbouw, recreatie en toerisme. Het landschap is hierbinnen gedefinieerd als het resultaat van het samenspel van natuurlijke elementen en menselijke factoren.

Bewoningsvorm, grondgebruik, verkaveling en verkeersinfrastructuur zijn voorbeelden van menselijke factoren die worden benoemd. De Atlantikwall kan hier ook onderdeel van uitmaken, want dat heeft raakvlakken met het gebruik van het gebied tijdens de Tweede Wereldoorlog.

Het Ontwikkelperspectief Binnenduinrand is een opmaat voor een regionale uitvoeringsstrategie en legt ambities, spelregels en speerpunten vast. Hierbinnen wordt onder andere het belang van de open gebieden benadrukt; dit speelt een cruciale rol bij de

beleving van het landschap én bevat hoge ecologische en cultuurhistorische waarde vanwege de historische relicten. De Atlantikwall wordt daarin niet letterlijk genoemd, maar omschreven als onderdeel van de 'occupatiegeschiedenis'. Bij ruimtelijke ontwikkelingen wordt ook aangeraden om rekening te houden met historische waarden, bijvoorbeeld door een relatie te zoeken met naastgelegen monumenten of cultuurhistorische plekken. Ook zijn het inpassen van de ontwikkeling in de historische verkaveling, het behoud van kleinschalige landschapselementen, het beleefbaar maken van historische lijnen in het landschap, en het rekening houden met archeologische waarden geformuleerd als randvoorwaarden bij ruimtelijke ontwikkelingen. Deze punten zijn goed toepasbaar voor ruimtelijke ontwikkelingen in of rondom de Atlantikwall, omdat richting geeft voor de manier waarop om kan worden gegaan met deze geschiedenislaag in de Binnenduinrand.

## Gemeentelijk beleid Velsen

### Erfgoedverordening (2016)

In de [Erfgoedverordening](#) van gemeente Velsen staan afspraken met betrekking tot de aanwijzing, borging en instandhouding van rijksmonumenten, provinciale monumenten, gemeentelijke monumenten, beeldbepalende panden en beschermde dorpsgezichten. Festung IJmuiden wordt niet genoemd in het stuk. Voor de aanwijzing van nieuwe beschermde gezichten en gemeentelijke monumenten ligt het bevoegd gezag bij het college van burgemeester en wethouders. Voorafgaand aan het besluit wordt advies gevraagd bij de commissie Stedelijk Schoon Velsen.

### Archeologisch beleid (2017)

De [Beleidsnota Archeologie](#) heeft als algemeen doel om de rijk gevarieerde archeologische restanten te beschermen, benutten en beleven. Ook aan elk thema is doel gekoppeld:

- Beschermen: behoud in situ het uitgangspunt.
- Benutten: Bij opgravingen dient de verkregen kennis van het archeologisch erfgoed benut te worden voor ontwikkeling van de geldende beleidskaders en als inspiratiebron voor het inzetten van archeologie bij ruimtelijke ontwikkelingen.
- Beleven: Het creëren van maatschappelijke relevantie en draagvlak door informatieverbreiding en het zichtbaar maken van archeologisch erfgoed.

Aan de beleidsnota is *Beleidskaart Archeologie* gekoppeld. Deze kaart geeft aan waar archeologische waarden aanwezig zijn of verwacht worden. Het rapport waarin de kaart is opgenomen bevat een inhoudelijke toelichting, waarin het ontstaan van de Atlantikwall wordt omschreven als laatste ruimtelijke ingreep die hedendaags archeologische waarde kan bevatten. In de onderzoeksagenda wordt benoemd dat de Atlantikwall – samen met fortificaties van de Stelling van Amsterdam - nodige aandacht verdient.

In de bijlage van het rapport wordt de Atlantikwall specifiek benoemd als gebied waar archeologische waarden zijn aangetoond of worden verwacht. Naast enkele rijksmonumentale bunkers wordt de verdedigingslinie tussen Driehuis en de kust, bestaande uit een antitankgracht, een antitankmuur, een Rollkorpersperre en 'drakentanden' als waardevol en daarmee monumentwaardig aangeduid.

In de Festung IJmuiden, en binnen de gemeentegrens van Velsen, zijn twee archeologische rijksmonumenten aanwezig. Ook heeft het Rijk gebieden aangewezen waarvan archeologische waarden wordt verwacht:

- Archeologisch [rijksmonumentnummer: 506227](#)
- Archeologisch [rijksmonumentnummer: 515772](#)
- Verwachtingsgebied nummer: 01869 - hoge archeologische waarde
- Verwachtingsgebied nummer: 05845 - zeer hoge archeologische waarde
- Verwachtingsgebied nummer: 05846 - hoge archeologische waarde
- Verwachtingsgebied nummer: 13901 - hoge archeologische waarde
- Verwachtingsgebied nummer: 13950 - hoge archeologische waarde
- Verwachtingsgebied nummer: 13951 - archeologische waarde
- Verwachtingsgebied nummer: 13952 - archeologische waarde
- Verwachtingsgebied nummer: 13953 - archeologische waarde
- Verwachtingsgebied nummer: 13954 - archeologische waarde
- Verwachtingsgebied nummer: 14690 - hoge archeologische waarde
- Verwachtingsgebied nummer: 14691 - zeer hoge archeologische waarde
- Verwachtingsgebied nummer: 14887 - zeer hoge archeologische waarde
- Verwachtingsgebied nummer: 14910 - archeologische waarde
- Verwachtingsgebied nummer: 14912 - archeologische waarde

### Monumentenlijst

In gemeente Velsen zijn diverse rijksmonumenten, provinciale monumenten en gemeentelijke monumenten aanwezig. Ook is het dorp Velsen aangewezen als beschermd gezicht. Binnen de Atlantikwall hebben de volgende complexen en objecten een beschermd status:

- Rijksmonument | [Batterij Heerenduin](#): 10 bunkers, de ondergrondse verbindingen (poternes) tussen de bunkers en sporen van veldwerken, zoals loopgraven.
- Rijksmonument | [Batterij Olmen](#); 10 bunkers, enkele open geschutopstellingen, de ondergrondse verbindingen (poternes) tussen de bunkers en sporen van veldwerken.
- Provinciaal monument | Kazemat Zijkanaal B Zuid en Forteiland IJmuiden
- Gemeentelijk monument | Geen

In gemeente Velsen bevinden zich restanten van de Atlantikwall op terreinen van of in de directe nabijheid van rijksmonumenten:

- [Driehuizerkerkweg 2A](#) (Schoonenberg), Velsen-Zuid
- [Rijksweg 136](#) (Beekestijn), Velsen-Zuid

In de redengevende omschrijving van Schoonenberg worden de restanten van de Festung IJmuiden niet genoemd. De redengevende omschrijving van Beekestijn zegt daar het

volgende over: 'Verspreid over het terrein liggen nog drie bunkers uit de Tweede Wereldoorlog; deze zijn uiteraard voor de bescherming niet van betekenis.'<sup>17</sup>

### Welstandsnota gemeente Velsen (2015)

De [welstandsnota](#) is een belangrijk beleidskader die de adviescommissie Stedelijk Schoon gebruikt om over ruimtelijke ontwikkelingen te adviseren. Per gebied gelden verschillende criteria. Ook geeft dit beleid de gemeente mogelijkheden om cultuurhistorische, stedenbouwkundige en architectonische waarden een rol te laten spelen binnen ruimtelijke ontwikkelingen. De Atlantikwall als structuur komt niet in de nota voor, maar wel andere militaire objecten zoals forten en het forteiland:

- In een paragraaf over de relatie tussen welstand en erfgoed wordt een fort genoemd als voorbeeld van object dat bestaat uit een grotere structuur en daardoor ensemblewaarde kan bevatten.
- De ruimtelijke kwaliteit van Velsen is in de nota vastgelegd door middel van structuren, die zijn onderverdeeld in punten, lijnen en vlakken. Onder de punten is het forteiland opgenomen.
- In de omschrijving voor het havengebied wordt het forteiland als bijzonder aangemerkt.
- De excessenregeling bevat criteria om te kunnen beoordelen of ingrepen afbreuk doen aan de ruimtelijke kwaliteit van een gebied. Daarbinnen is opgenomen dat het plaatsen van een (flink) bijgebouw naar een fort kan het zicht op het object hindert.

### Structuurvisie Velsen: *Rauw, slimmer en lommerrijk* (2015)

Met de [Structuurvisie Velsen: Rauw, slimmer en lommerrijk](#) bepaalt de gemeente haar koers voor toekomstige ruimtelijke ontwikkelingen in Velsen. Het document bevat de kernkwaliteiten die binnen de gemeentegrenzen aanwezig zijn en deelt op basis van vijf deelgebieden een koers tot 2040, waarvoor de ambities op basis van acht thema's worden uitgewerkt in uitgangspunten en gewenste ontwikkelingen.

De gemeente Velsen noemt haar ligging uniek, omdat het onderdeel uitmaakt van een groter verband. Denk hierbij aan de Metropool Regio Amsterdam (MRA), de Randstad, het Noordzeekanaalgebied en IJmond, een regiosamenwerking met gemeenten Beverwijk en Heemskerk. Op basis van het veelzijdige karakter van gemeente Velsen zijn vijf kernkwaliteiten geformuleerd:

1. Het haven- en sluiscomplex bij IJmuiden als nautische toegangspoort van de MRA
2. De bedrijventerreinen als slimme werkplaats / techport met werkgelegenheid en kennisintensieve bedrijven
3. Het Nationaal Park Zuid-Kennemerland
4. Het actieve landschap dat zich vormt door de stranden en het Metropoolpark Spaarnwoude

---

<sup>17</sup> RCE, *Registergegevens Rijksweg 136* <  
<https://monumentenregister.cultureelerfgoed.nl/monumenten/506227>>.

5. De Duinstad en het Land-Goed; onderscheidende woonmilieus van dorps tot stedelijk en op unieke plekken in verschillende landschappen.

In de komende jaren verwacht gemeente Velsen onder andere een groeiend aanbod aan woningen, een toename van mobiliteit en digitalisering, een schaalvergroting van de winkel- en supermarktbranche, een verschuiving van recreatie naar het strand, de duinen en het Nationaal Park. Hierdoor neemt de vraag naar horeca op de laatstgenoemde plekken ook toe. Voor alle (ruimtelijke) ontwikkelingen omtrent de regionale opgaven dienen de kernkwaliteiten als uitgangspunt te worden genomen, zodat deze behouden en versterkt worden. Op basis hiervan heeft gemeente Velsen per kernkwaliteit een raamwerk met ambities en kansen geformuleerd:

1. Het versterken en ontwikkelen van verschillende (duurzame) bedrijvigheden in de huidige haven, het ontwikkelen van een Kustvisie en kansen voor woningbouw in Oud-IJmuiden en langs de kust.
2. Het faciliteren van technische opleidingstrajecten, met innovatie, samenwerking en specialisatie als speerpunten.
3. Het Nationaal Park toegankelijker maken, waarbij een goede balans wordt gezocht tussen het toenemende aantal bezoekers en de landschaps- en natuurwaarden.
4. Contrasten tussen de verschillende landschappen behouden en versterken waar mogelijk.<sup>18</sup> Daarnaast geldt als uitgangspunt om het cultuurhistorisch erfgoed zichtbaar en beleefbaar te maken, omdat het meerwaarde heeft voor recreatie en het historisch besef van bewoners en bezoekers.
5. Het versterken van de onderlinge relaties tussen en de karakteristieken van de verschillende woonmilieus.

Op basis van deze raamwerken liggen er voor de Atlantikwall kansen om de militaire structuur toegankelijker, zichtbaarder en beter beleefbaar te maken. In de thematische uitwerking<sup>19</sup> wordt hier verdere aanzet toe gegeven:

- Onder het thema 'wonen' worden twee locaties aangewezen als zoekgebieden voor woningbouw: IJmuiden aan Zee en het braakliggende gebied tussen de Kromhutstraat en de Ampèrestraat. Laatstgenoemde ligt vlakbij het Bunkermuseum. Voor beide zoekgebieden is de kans op archeologische restanten van de Atlantikwall aanwezig.
- Het thema 'voorzieningen en leefbaarheid' markeert het Bunkermuseum als een van de culturele voorzieningen met grote kwaliteit. Daarnaast wordt gestreefd naar Kust Informatie en een Innovatie Centrum, en worden (cultuur)historische locaties genoemd als inspiratiebron voor kunstenaars om identiteit en cultuur zichtbaar te maken door middel van kunstuitingen. De Atlantikwall is erfgoed dat binnen dit spectrum breed inzetbaar is.

---

<sup>18</sup> In de structuurvisie wordt onder het kopje 'ontstaansgeschiedenis' onderscheid gemaakt tussen vijf typen landschappen: het strand, de duinen, de binnenduinstrand, het veenweidegebied en de droogmakerij van het voormalige Wijkmeer.

<sup>19</sup> De thematische uitwerking bevat de volgende thema's: wonen, voorzieningen en leefbaarheid, werken, recreatie en toerisme, duurzaamheid en milieu, landschap en erfgoed, natuur, en bereikbaarheid.



- Bij het thema 'recreatie en toerisme' wordt voorgesteld op recreatieve ontwikkelingen en routes te koppelen aan cultuurhistorische elementen en structuren. Als voorbeeld worden landgoederen, de IJ-dijken en de Stelling van Amsterdam genoemd, maar de Atlantikwall zou ook goed tussen deze voorbeelden passen.
- Het thema 'landschap en erfgoed' sluit ook aan bij de ambitie om erfgoed beleefbaar te maken, waaronder het Bunkermuseum nadrukkelijker op de kaart te zetten en het Forteiland toegankelijker te maken. Deze genoemde erfgoederen hebben een sterke relatie met het landschap. Dit onderwerp speelt ook een grote rol in de vastgestelde ambitie van gemeente Velsen; het versterken en zichtbaar maken van de kenmerken en contrasten van de verschillende landschapstypen. Om deze ambities waar te maken, wordt onder andere voorgesteld om in regionaal verband een ontwikkelperspectief voor de binnenduinrand op te stellen met uitgangspunten en bouwstenen waar initiatiefnemers mee aan de slag kunnen. Dit ontwikkelperspectief is een koppelkans voor dit project, omdat het eindproduct beleidsaanbevelingen bevat voor het behoud, versterken en door ontwikkelen van de Atlantikwall. Ook bieden de ambities onder het thema 'landschap en erfgoed' kansen om het Atlantikwall-erfgoed in bredere zin toegankelijker te maken en op de kaart te zetten; niet alleen objectgericht, maar ook als structuur.
- Het thema 'bereikbaarheid' gaat door op het toegankelijk en zichtbaar maken van de natuurgebieden en -structuren, in dit geval in het duingebied. Een van de gewenste ontwikkelingen is de historisch lange lijn in noord-zuidrichting door de binnenduinrand herkenbaar maken als landschappelijke structuur en route. Dit biedt ook kansen om de Atlantikwall als noord-zuidstructuur herkenbaar te maken.
- Bovenstaande punten staan echter in relatie tot het uitgangspunt binnen het thema 'natuur'; recreatief gebruik moet zorgvuldig afgestemd worden met de aanwezige natuurwaarden en bijdragen aan de natuurbeleving.

Hoewel de ambities kansen en mogelijkheden bieden om de Atlantikwall als structuur herkenbaar en beleefbaar te maken, en de Atlantikwall zelf, of objecten ervan, in te zetten voor recreatieve en educatieve doeleinden, wordt er nauwelijks een uitspraak gedaan over ontwikkelingen in dergelijke erfgoedstructuren. Hoe kun je bijvoorbeeld het Atlantikwall erfgoed inzetten om de omgevingskwaliteit van ruimtelijke ontwikkelingen te versterken?

### **Visie op Velsen 2050 Duurzaam Verbonden (2021)**

De Structuurvisie Velsen heeft aan de basis gelegen van Visie op Velsen 2050. In deze visie wordt een blik geworpen naar toekomstige ontwikkelingen in gemeente Velsen. Het richt zich op verbinden, op zowel sociaal, digitaal als ecologisch vlak. Op basis van gesprekken met bewoners zijn vier basiswaarden geformuleerd, die tezamen het kompas voor de visie vormen:

- Kleinschalig en rustig
- Veilig en schoon
- Sociaal betrokken
- Duurzaam en groen

Deze basiswaarden worden in de visie uitgewerkt tot streefbeelden die betrekking hebben op thema's zoals welvaart, wonen, vergrijzing, economische ontwikkeling, recreatie en toerisme, verduurzaming van woningen, bedrijven en mobiliteit, etc. In de visie wordt geconstateerd dat er een beleveniseconomie aan het opgroeien is, waarbij architectuur en cultureel erfgoed een belangrijke rol spelen. Daarnaast zijn deze aspecten, samen met kunst en muziek, goede middelen om in te zetten bij 'fysieke' ontmoeting, aangezien digitale communicatie een steeds groter onderdeel van het leven wordt. In 2050 voorziet gemeente Velsen dan ook dat de beleveniseconomie een onderdeel van het bestaan van Velsen wordt. Hoewel er aandacht wordt gevraagd voor duurzaam toerisme en het reguleren van de bezoekersstroom, biedt een bloeiende beleveniseconomie kansen voor het herkenbaar en beleefbaar maken van het Atlantikwall-erfgoed.

## **Gemeentelijk beleid Beverwijk**

### **Erfgoedverordening (2017)**

In de [Erfgoedverordening](#) van gemeente Beverwijk staan afspraken met betrekking tot de aanwijzing, borging en instandhouding van rijksmonumenten, provinciale monumenten, gemeentelijke monumenten, beeldbepalende panden en beschermde dorpsgezichten. De Atlantikwall wordt niet genoemd in het stuk. Voor de aanwijzing van nieuwe beschermde gezichten en gemeentelijke monumenten ligt het bevoegd gezag bij het college van burgemeester en wethouders. Voorafgaand aan het besluit wordt advies gevraagd bij de Monumentencommissie Beverwijk.

### **Cultuurhistorische waardenkaart (2007)**

Gemeente Beverwijk heeft een cultuurhistorische waardenkaart uit 2007, waarop de volgende aspecten zijn aangegeven: archeologisch relevante terreinen, archeologische terreinen met een hoge verwachtingswaarde, historische elementen en structuren (tevens provinciaal monument) en bouwkundige monumenten. Wat betreft militaire structuren in het landschap zijn de forten van de Stelling van Amsterdam en lunetten uit de Linie van Beverwijk weergegeven als monument en wordt het gebied rondom Wijk aan Zee als archeologisch waardevol terrein gemarkeerd.

### **Monumentenlijst**

In gemeente Beverwijk zijn diverse rijksmonumenten en gemeentelijke monumenten aanwezig. Ook is er één provinciaal monument en is het dorp Wijk aan Zee aangewezen als beschermd gezicht. Binnen de Atlantikwall hebben geen objecten een beschermde status.

### **Erfgoedvisie Koester Erfgoed (2019)**

De erfgoedvisie [Koester Erfgoed](#) gaat voor een belangrijk deel over het beleefbaar maken van erfgoed. Daarvoor wordt onder andere de ligging van gemeente Beverwijk – aan de kust en in de Metropool Regio Amsterdam (MRA) – als voordelig gezien, omdat deze actoren kansen bieden voor recreatie in combinatie met erfgoedbeleving. De gemeente stelt daarom de volgende doelen:

- Het openstellen van militair erfgoed en buitenplaatsen.
- Lokale culturele initiatieven zichtbaar maken, waarbij de gemeente een regierol neemt.
- Het ondersteunen van erfgoededucatie.
- De bereikbaarheid van erfgoed verbeteren; actieve recreatie stimuleren en groen erfgoed koesteren.

Al deze doelen bieden kansen om de Atlantikwall als landschappelijke structuur en de bunkers zichtbaarder te maken voor publiek. Dit kan door de Atlantikwall op te nemen binnen de aanbevelingen die zijn gedaan; bijvoorbeeld aandacht voor de Atlantikwall op een digitaal platform, een herijking van de cultuurhistorische waardenkaart en het archeologiebeleid, waarin de sporen van de Atlantikwall worden meegenomen, en planologische verruiming mogelijk maken bij herbestemming van militair erfgoed.

### **Toekomstbeeld gemeente Beverwijk Op Weg naar 2040 (2019)**

Het toekomstbeeld [Beverwijk Op Weg naar 2024](#) dient als inspiratiedocument voor de ontwikkeling van Beverwijk tot 2040. Het is opgebouwd uit verschillende bouwstenen, genaamd het DNA, het Stadskompas, het Collegeprogramma, Visie Bedrijventerreinen Beverwijk en Transformatie Kop van de Haven en Parallelweg. Deze bouwstenen tezamen vormen de volgende uitgangspunten voor de toekomstvisie van gemeente Beverwijk:

- Profiteer van hetgeen dat je al hebt en bent. Hiermee wordt bedoeld op de ligging van gemeente Beverwijk in de Randstad, de MRA en aan het (open) water. Door deze aspecten wordt de komende jaren een toename aan aantrekkingskracht voor zowel toeristen als extra inwoners verwacht.
- Beverwijk verandert, maar blijft zichzelf. De gemeente ziet maatschappelijke ontwikkelingen als kans voor verduurzaming op zowel economisch als sociaal vlak, zonder dat de doe-mentaliteit van de Beverwijkers verdwijnt.
- Verbinden en creativiteit tonen. Hierbij wil de gemeente inzetten op het creëren van cohesie tussen verschillende stadsdelen en wijken, en het stimuleren van samenwerkingen op lokaal en regionaal niveau.

Deze uitgangspunten dienen ervoor te zorgen dat Beverwijk zich de komende jaren gaat ontwikkelen tot een moderne maakstad met een eigen en herkenbare rol en functie binnen de MRA en de Randstad. Daarnaast dient de gemeente een hotspot te worden voor nieuwe, duurzame maakindustrie, en gaat het profiteren van de energietransitie. Hierdoor zal Beverwijk in het gewenste toekomstbeeld uitgroeien tot het epicentrum van de (maak)industrie rond windenergie op zee. In de concreter vertaling naar de uitvoering die moet leiden tot dit toekomstbeeld wordt onder andere 'masterplan Beverwijk' genoemd als impuls voor stedelijke vernieuwing en spreekt de gemeente het voornemen uit om zich nadrukkelijk te manifesteren op het gebied van cultureel erfgoed, bijvoorbeeld door culturele evenementen te ondersteunen, zodat gemeente Beverwijk zich landelijk en regionaal op de kaart kan zetten. In deze punten liggen zowel kansen als gevaren voor de Atlantikwall. De militaire structuur is uniek en bovenlokaal, waardoor dit erfgoed gemeente Beverwijk op een groter schaalniveau op de kaart kan zetten. Tegelijkertijd vragen de opgaven, en

woningbouw<sup>20</sup>, om keuzes die van invloed kunnen zijn op de beleving, het beheer en de doorontwikkeling van de Atlantikwall.

### Concept Omgevingsvisie Beverwijk (2023)

In de [omgevingsvisie Beverwijk](#) worden de strategische keuzes voor beleidsterreinen van de leefomgeving opgeschreven.<sup>21</sup> De ambitie voor de komende jaren is het creëren van een goede leefomgeving waar mensen graag wonen, werken en recreëren, en waar ruimte is voor innovatieve economische ontwikkelingen zonder dat de omgeving (natuur en aarde) te veel wordt belast. Dit uitgangspunt heeft een relatie met het versterken van de brede welvaart, wat in het document als kernvisie wordt omschreven.

In de omgevingsvisie worden vier Beverwijkse opgaven beschreven:

1. Een gezonde, krachtige en toekomstbestendige gemeente. Deze opgave gaat over de ruimtelijke inrichting en het gebruik van de verschillende delen van gemeente Beverwijk. Uitgangspunt is het creëren van gemengde wijken binnen de bestaande bebouwing én op nieuwbouwlocaties, het versterken van de winkelgebieden in de centra van de dorpen, bestaande bedrijventerreinen verduurzamen en aantrekkelijk maken voor ondernemers om zich daar te vestigen, de Zeehaven een nieuw leven inblazen, en recreatiegebieden ontwikkelen én bereikbaarder maken. Ook is gemeente Beverwijk op zoek naar andere manieren om toerisme aan te trekken. Denk hierbij aan eco- en cultuurtoerisme. Relicten uit het cultuurhistorisch verleden van Beverwijk en Wijk aan Zee bieden hier kansen voor, bijvoorbeeld de buitenplaatsen, de Nieuwe Hollandse Waterlinie, maar ook (de bunkers van) de Atlantikwall.
2. Van en naar IJmond. Deze opgave richt zich op bereikbaarheid, toegankelijkheid en veiligheid, en een duurzaam mobiliteitssysteem dat bijdraagt aan het behalen van de gestelde doelen.
3. Van en voor alle Beverwijkers; dichtbij, creatief en verbonden. Deze opgave speelt in op het sociale en culturele aspect binnen de gemeente. Voor het subonderwerp kunst, cultuur, en erfgoed wordt gestreefd naar behoud, versterking en vernieuwing van het bestaande erfgoed en de identiteit van de gemeente. Ook wordt gestimuleerd om meer samenwerking te zoeken binnen het culturele domein en breder; het sociale domein, lokaal en regionaal. De Atlantikwall als gemeentegrens-overschrijdende en erfgoedwaardige structuur biedt kansen voor een regionale samenwerking/visie op het behoud, versterking en vernieuwing van de voormalig militaire structuur.
4. Een upgrade van natuur, milieukwaliteit en schone energie. Deze opgave gaat over duurzaamheid en klimaat. Ook hoort een passend gebruik voor de waardevolle natuurgebieden bij deze opgave, zoals de duinen (Natura 2000 en NNN). Er is een link met (potentieel/toekomstig) erfgoed, want de beleving hiervan kan versterkt worden door gebruik te maken van (bestaand) groen en routes door het groen.

---

<sup>20</sup> Een van de woningbouwprojecten is project 'binnenduin'; een ontwikkelgebied tussen de Zeestraat, de Creutzberglaan en de Brederodelaan.

<sup>21</sup> De beleidsterreinen zijn onder andere wonen, cultureel erfgoed, energie-infrastructuur, landbouw, landschap, ruimtelijke ordening, economie, gezondheid, milieu, natuur, water, en sociale en culturele infrastructuur (voorzieningen).

De Beverwijkse opgaven zijn in de omgevingsvisie per deelgebied uitgewerkt tot een specifieke richting. Kansen voor erfgoed komen in verschillende deelgebieden naar voren. In het algemeen wordt gezegd dat verblijfskwaliteit versterkt moet worden door omgevingskwaliteit, waarbij te denken valt aan extra groen of een betere beleving van historische en culturele waarden. In de deelgebieden langs de kust, waar nog veel relictten van de Atlantikwall liggen, wordt het versterken en beleefbaar maken van erfgoed als een kans gezien, maar wel in combinatie met passend gebruik voor de natuurgebieden en een groene verbinding vanuit Beverwijk naar het strand. Vanwege het beschermde dorpsgezicht gelden voor Wijk aan Zee speciale spelregels. Daar wordt ingezet op het behouden en versterken van historische zichtlijnen, doorgangen, structuren, en het kleinschalige bebouwingsbeeld. Hetzelfde geldt voor groene kwaliteiten, zoals de landschappelijke karakteristieken in de binnenduinrand. De Atlantikwall wordt gezien als groene verbinding, waarvoor de gemeente als doel heeft om de beleving ervan te verbeteren en ontwikkelen.