

# Santslootgebouw

Enza Zaden - Enkhuizen



Inzending

**Arie Keppler prijs 2016**



**Enza Zaden** is een veredelingsbedrijf uit Enkhuizen dat groenterrasen veredelt voor de professionele markt. Het bedrijf behoort tot de tien grootste groenteveredelingsbedrijven ter wereld, met ruim 1500 medewerkers. Enza Zaden richt zich op 22 groentegewassen, waaronder vruchtgewassen als tomaat, paprika, komkommer en meloen, bladgewassen als sla, andijvie en spinazie, en vollegrondsgewassen als bloemkool en ui. "Enza" is een afkorting van de oude naam "Enkhuizer Zaadhandel".

Het **hoofdkantoor** van Enza Zaden is gevestigd in **Enkhuizen**. In 1938 is het bedrijf hier opgericht door Jacob Mazereeuw als 'De Enkhuizer Zaadwinkel'. Inmiddels werken ruim 500 van Enza Zaden in Enkhuizen. In Enkhuizen is zowel een commercieel kantoor als een research station gevestigd. De regio waar Enza Zaden in Nederland is gevestigd wordt Seed Valley genoemd. Dit is het gebied in Noord-Holland tussen Enkhuizen en Warmenhuizen. Hier zijn tientallen bedrijven gevestigd die zijn gespecialiseerd in de veredeling, productie en verkoop van hoogwaardige zaden en plantaardig uitgangsmateriaal.

In 2016 is Enza Zaden verkozen tot het **familiebedrijf van het jaar**. "Enza Zaden behoort binnen haar vakgebied tot de absolute wereldtop,"

Het **Santsloot gebouw** is de eerste grote uitbreiding van de faciliteiten op de hoofdlocatie. Voorafgaand aan dit ontwerp is er een apart beeldkwaliteitsplan geschreven voor de locatie van Enza Zaden, om ervoor te zorgen dat de kwaliteiten van de omgeving en de locatie zijn gewaarborgd. Belangrijke uitgangspunten zijn dat de locatie de uitstraling weerspiegelt van het bedrijf, de mensen en de ambitie. Dit mag echter niet ten kosten gaan van de landschappelijke kwaliteiten van de directe omgeving, welke zijn vastgelegd in het beeldkwaliteitsplan.

**Santsloot gebouw:**

Opdrachtgever	Enza Zaden
Ontwerp	AAB NL
Bouwmanagement	AAB NL
Uitvoering	Toekomst Bouw
Ontwerp	2014
Realisatie	2015 - 2016
Vloeroppervlak	ca. 17.000 m <sup>2</sup>



De locatie hoofdlocatie van Enza Zaden bevindt zich ten noorden van Enkhuizen aan de rand van de polder: Het Grootslag



Zicht op de voortuin van Enza Zaden vanaf kruising van de Oosterdijk en de Haling.



Introductie

# Enza Zaden – Het “Santsloot Gebouw”

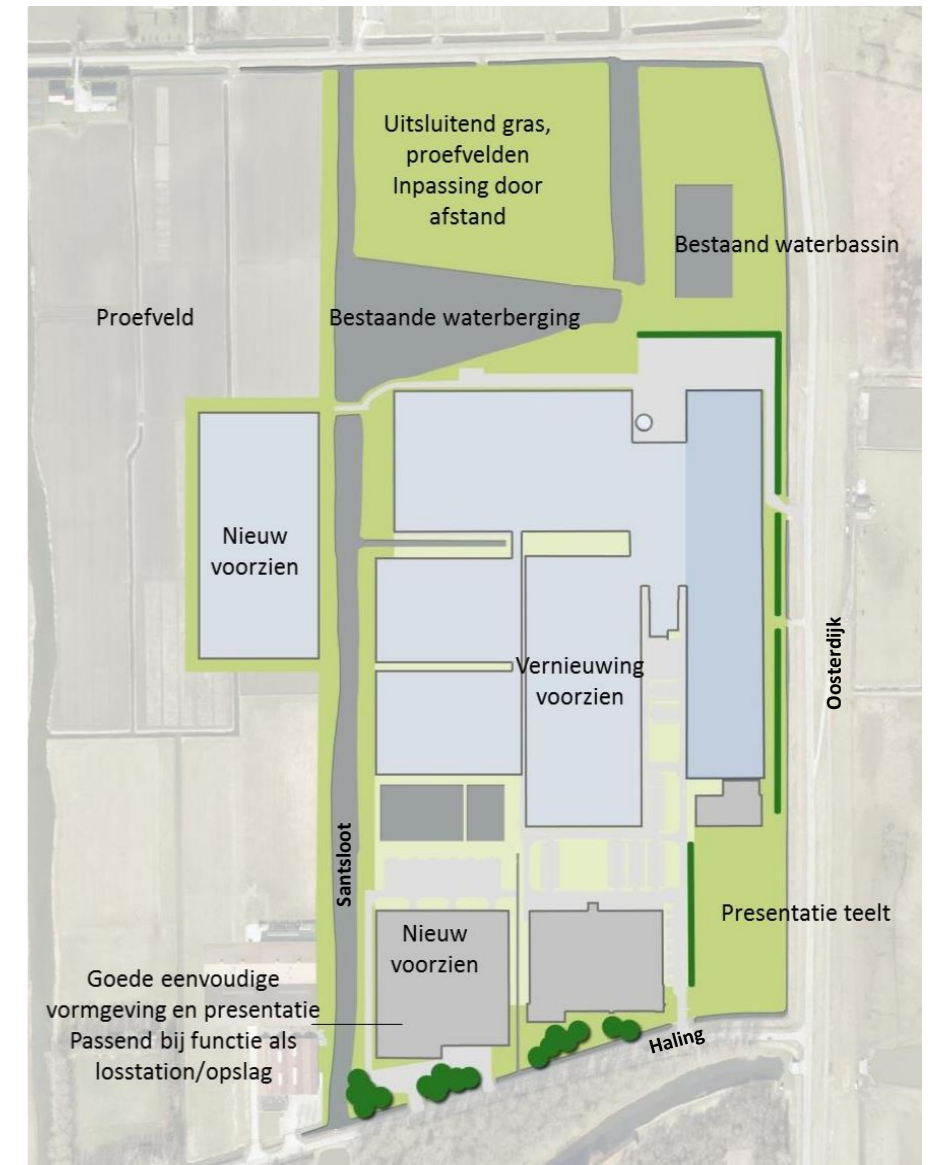




Polder Het Grootslag, locatie met lange historie



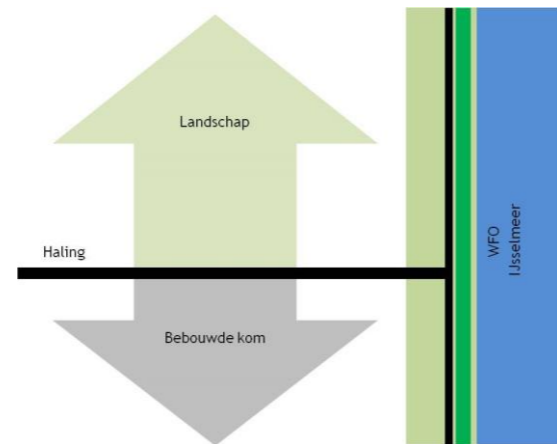
Heldere structuur in het polderlandschap



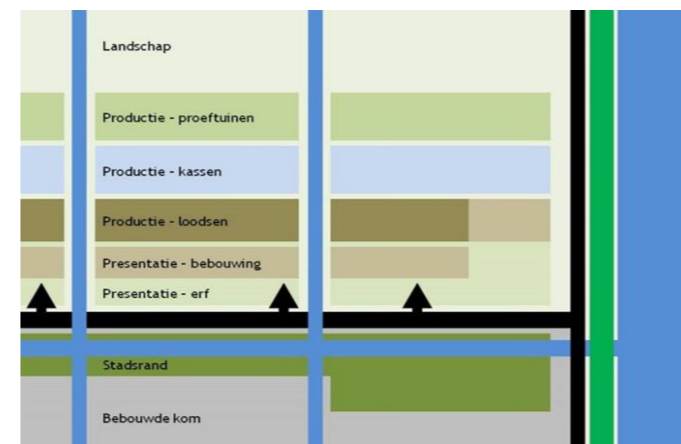
Situatie tekening van de locatie



Duidelijk voorzijsde locatie



Op de overgang tussen stad en landschap



Opbouw presentatie op de locatie



Historische Santsloot als kenmerkend onderdeel van het landschap

Beeldkwaliteitsplan omschrijft het volgende:

“De **bestaande bebouwing** van Enza Zaden ligt aan de Haling en aan de Oosterdijk. De zuidzijde van de Haling is van een stevige beplanting voorzien. Dit is de overgang naar de stad, tevens ecologische verbindingzone, die vanuit de stad gezien een opeenvolging kent van woningen, water en een brede beplantingssingel met bomen en struiken.

Juist daar waar de Haling uitkomt op de Oosterdijk is een open ruimte aanwezig die als proefveld in gebruik is en als het ware het presenteerblad is van de producten die met zaden van het bedrijf kunnen worden gekweekt.

De gebouwen van Enza Zaden oriënteren zich richting het zuiden; op de Haling. Aan de voorzijde staan de gebouwen in baksteen, aan de achterzijde staan overwegend kassen. Zo wordt ook een duidelijke voor- en achterzijde gemaakt; Enza Zaden ligt vrij dicht op de Oosterdijk. Hier staan, verdiept ten opzichte van de wegligging, relatief lage kassen die niet concurreren met de dijk. Achter de kassen ligt een inmiddels gerealiseerde waterbergingsplas en een waterbassin. Het bassin is voorzien van omliggende kades in gras en sluit daarmee goed aan op het omringende open gebied. “

“De **nieuwe bebouwing** zal vooral bestaan uit gebouwen voor productie en opslag. De beeldkwaliteitsrichtlijnen voor dit type gebouw zijn gericht op eenvoud, helderheid en samenhang tussen de gebouwen. Aan de Haling wordt voor dit nieuwe gebouw gekozen voor een uitstraling die aansluit bij de functie met een beperkte representatie. Anders, maar wel passend bij de bestaande kantoorgebouwen.

**Situering**

- De bouwblokken kennen, vanaf de Haling gezien, een gestaffelde situering.
- Het nieuwe gebouw aan de Haling kent een verspringing in de voorgevelrooilijn.
- Rechte rooilijnen toepassen aan de overige zijden.
- Eenvoud en orthogonale ordening van de bouwmassa's.

**Massa**

- Compact bouwen.
- Overwegend enkelvoudige bouwmassa's.
- Eenvoud en helderheid in de compositie van de bouwmassa's.
- Massa geleden aan de zijde van de Haling. “



Beeldkwaliteitsplan Enza Zaden

Landschappelijke inpassing





Aanzicht Santslootgebouw vanuit de polder aan de Noord West zijde



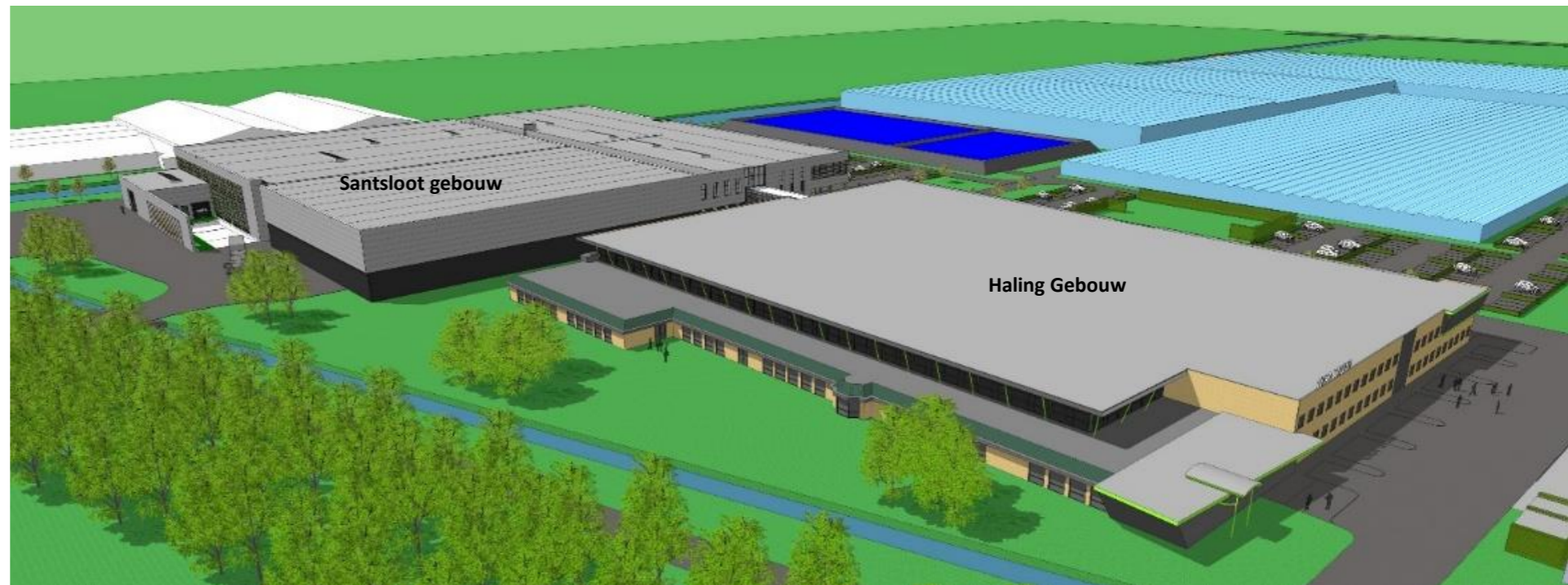
Expeditie aan de voorgevel, Zuid West zijde, Santsloot gebouw



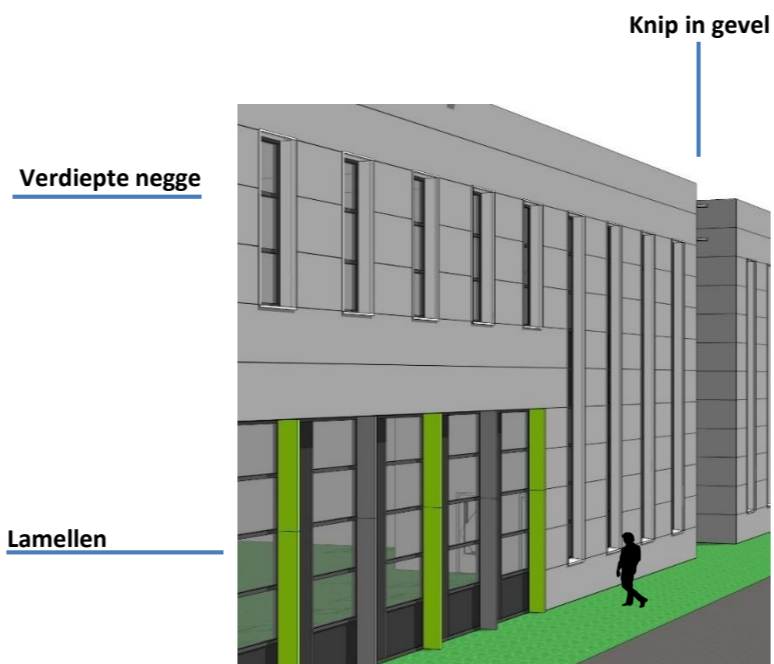
Schijngewel vanaf Zuid Oost zijde verbergt de laadkuil aan de voorzijde



Personeelentree aan de Noordzijde en transparante corridor naar Haling gebouw



Vogelvlucht; Santsloot Gebouw is de uitbreiding van bestaande Haling gebouw



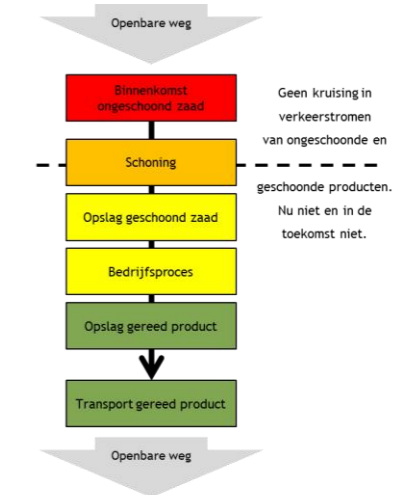
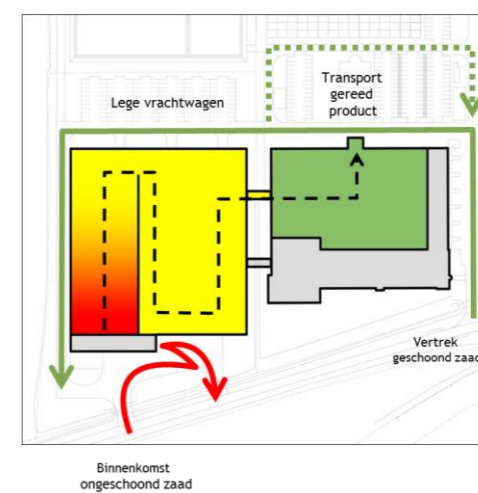
**Beeldkwaliteitsplan** omschrijft:

Aanzichten/gevels

- Combinatie van eenvoud en krachtige ingrepen.
- Eenduidige vormtaal voor alle nieuwe gebouwen.
- Representatieve gevels aan de Haling, passend bij de aard en functie van de bebouwing.

Kleur- en materiaalgebruik

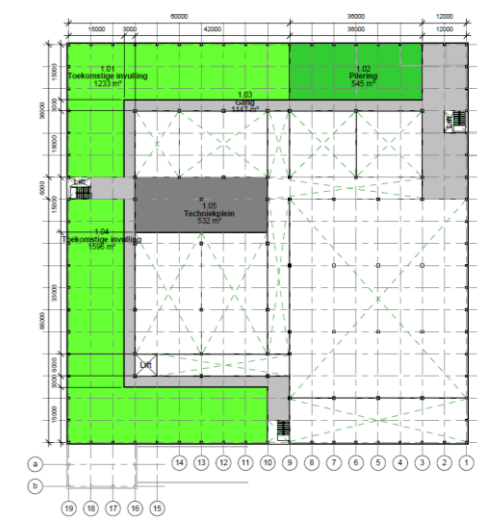
- Terughoudend in kleur- en materiaalgebruik. Zowel in aantal als in expressie.
- Beton, sandwichpanelen en glas zijn de hoofdmaterialen.
- Maximaal 2 hoofdkleuren toepassen, aangevuld met een accentkleur. De accentkleur versterkt de architectuur.



Principe logistiek



Begane Grond



1e Verdieping





Noord west zijde, zicht vanuit de polder Het Grootslag



Zuid west zijde, zicht vanaf de Haling weg.



Waar bij de meeste logistieke centra de overhead deuren het beeld bepalen, is er in dit ontwerp gekozen om juist de representatie van het gebouw door middel van een opvallende **schijngevel** te realiseren. Deze gevel ontleent het zicht op de laadkuil. Bovenstaand foto's geven het zicht op de schijngevel weer. De lamellen worden nog aan één zijde bedrukt met een abstractie van een zaadje.

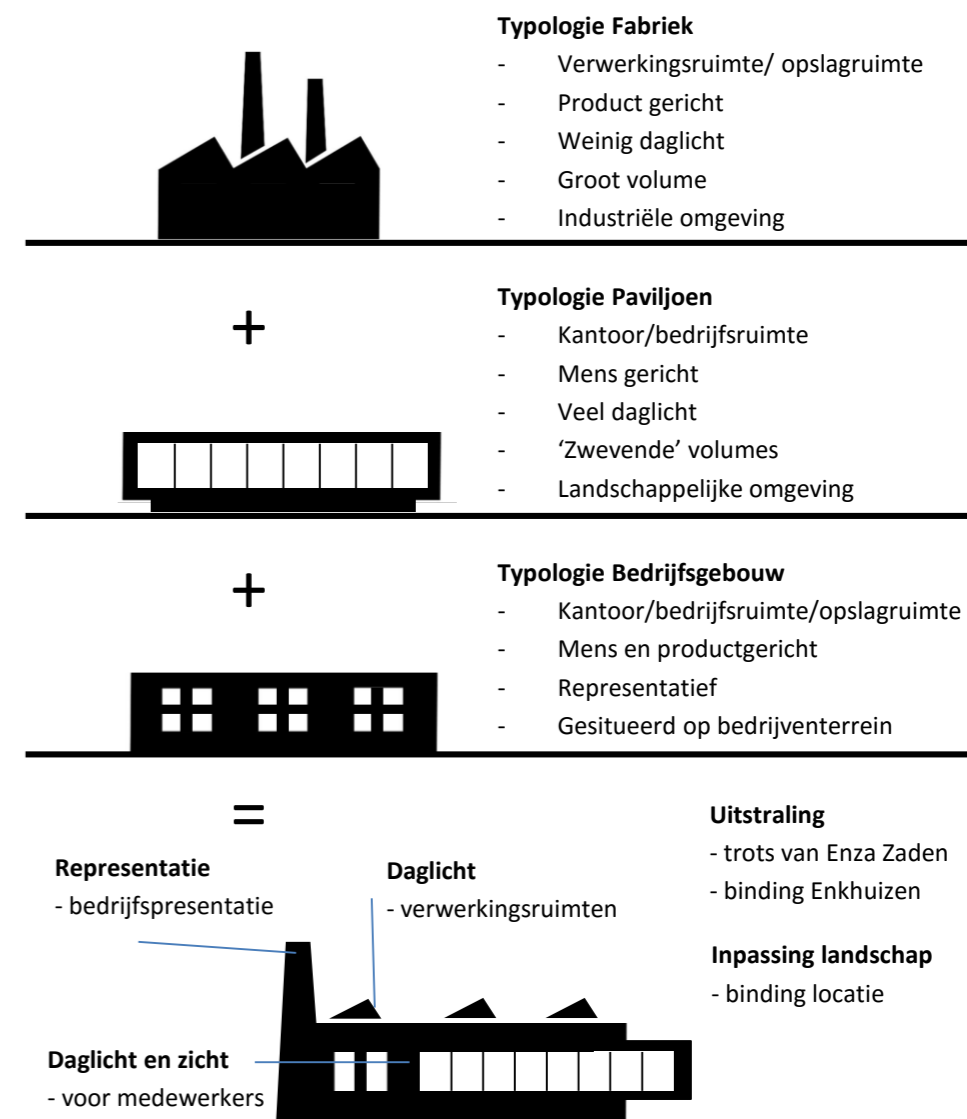


**Fragment van de gevel.** De diepe negge zorgt dat de zon op de Oost en West gevel niet direct op het glas komt. Heldere en abstracte detaillering van de gevel benadrukken de horizontale lijnen. De opzet van de kozijnen verticaal is ontworpen om maximaal licht in de hoge ruimten te laten komen.

De diepe negge wordt gecreëerd door een dubbele gevel. De techniek en afvoeren van het gebouw zijn in de spouw van deze gevel weggewerkt. Hierdoor ontstaat een rustig beeld.

De verticale kozijnen zijn door middel van witte kaders geaccentueerd. Dit geeft zorgt ervoor dat de grote grijze vlakken worden gebroken en dat het gebouw overhoeks een extra kleur en dimensie krijgt.

De **'blinde' gevel van de opslag** is horizontaal verdeeld om zo aan te sluiten qua schaal met bestaande bebouwing. De corridor verbindingscorridor is transparant ontworpen om zo de zichtlijnen te behouden. De ruimte tussen de gebouwen wordt nog ingericht.



Voorafgaand aan het ontwerp zijn diverse **typologieën** bestudeerd. Uiteindelijk is gekozen voor een gevelbeeld welke op verschillende schaalniveaus de juiste uitstraling geeft en die de trots van het bedrijf representeert. Een functionele machine ontworpen met respect voor het omringende landschap.

