

GEMEENTEHUIS BLOEMENDAAL

MET HET ONTWERP VOOR HET NIEUWE GEMEENTEHUIS VOOR BLOEMENDAAL BOUWEN RUDY UYTENHAAK EN NEXT ARCHITECTS VOORT OP DE GESCHIEDENIS VAN DE PLEK, DE BUITENPLAATS BLOEMENHEUVEL.

De architecten kregen de opdracht het bestaande gemeentehuis te revitaliseren, te verduurzamen en geschikt te maken voor het nieuwe werken.

In het ontwerp is de geschiedenis van de buitenplaats met het originele landhuis daterend uit 1820 leesbaar geworden. Het oorspronkelijke en het nieuwe gebouw komen op een gelaagde wijze samen; het ontwerp is een dialoog tussen oud en nieuw, tussen de geschiedenis en

het heden.

OUD EN NIEUW

Gelegen op de grens van duin en veen, bouwde de landschapsarchitect J.D. Zocher in 1820 hier een landhuis, een wit gepleisterde villa in neo-klassieke stijl. In 1950 werd de buitenplaats aangekocht door de gemeente Bloemendaal met de intentie het landhuis uit te breiden. Deze beoogde uitbreiding werd echter nooit gerealiseerd en in 1966 werd uiteindelijk een nieuw gebouw gebouwd waarbij een getrouwe kopie van de originele villa als voorgevel opgenomen werd.



SITUATIE TEKENING LANDSCHAPSARCHITECT PETER DE RUYTER

PROGRAMMA →
Transformatie, herinrichting en interieur Gemeentehuis: kantoren, publieke ruimte

LOCATIE →
Bloemendaal / NL

OPDRACHTGEVER →
Gemeente Bloemendaal

ONTWERP →
Rudy Uytengaak en NEXT architects

OPPERVLAKTE →
4.500 m²

CONSTRUCTIE →
Pieters Bouwtechniek

INSTALLATIES EN DUURZAAMHEID →
Deerns

LANDSCHAPSONTWERP →
Peter de Ruyter landschapsarchitectuur

AANNEMER →
JP van Eesteren



UITZICHT VANAF DE BLOEMENHEUVEL 2015



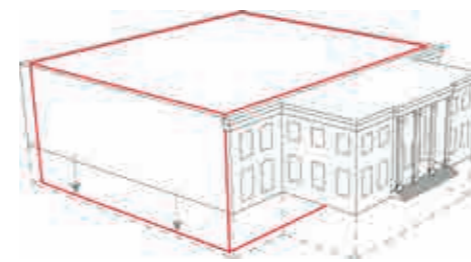
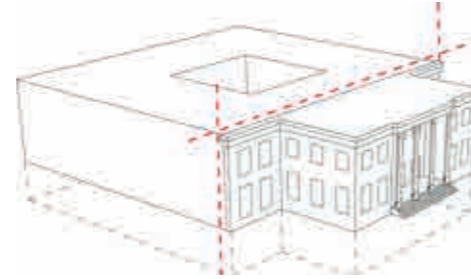
LANDHUIS OP DE BLOEMENHEUVEL ANNO 1820



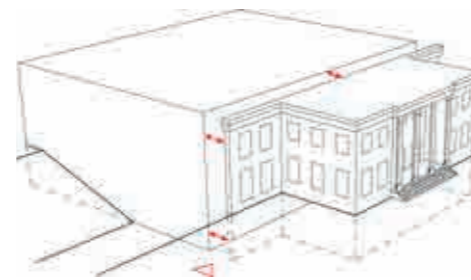


BOUWFASE ZOMER 2014

STAP 1
BEHOUD VOORHUIS, SLOOP
ACHTERBOUW

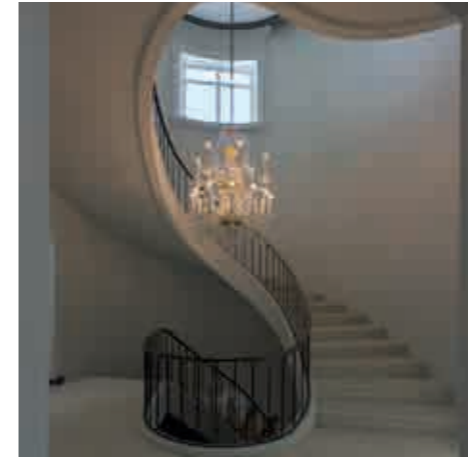


STAP 2.
NIEUWBOUW BINNEN BESTAANDE
CONTOUREN



STAP 3
VOEG INTRODUCEREN TUSSEN
BESTAAND + NIEUW
ALS ENTRÉE VAN HET
PUBLIEKSCENTRUM

Het ontwerpproces, dat start met de intentie het gebouw beperkt uit te breiden met een penthouse boven de uitgekernde oudbouw, leidt uiteindelijk tot de beslissing om het voorhuis en de voorgevel te behouden en op beperkte afstand van deze voorgevel een nieuw ruimtelijk en compact gebouw te maken. De architecten slagen er daarmee in om het nieuwe programma te realiseren binnen de contouren van het oude gebouw, mét behoudt van de karakteristieke identiteit.



KARAKTERISTIEKE ELEMENTEN IN HET INTERIEUR ZIJN BEHOUDEN GEBLEVEN



EEN NIEUWE ENTREE

De kracht van het ontwerp zit in een aantal slimme vondsten. Zo is het duinlandschap gedeeltelijk afgegraven om het niveau waar voorheen de kelder zat, nu te ontsluiten voor het publiekscentrum en de burgerzaal. Het landschap, ontworpen door landschapsarchitect Peter de Ruyter, plooit omlaag en daarmee wordt aan de zuidzijde, in de voeg tussen het oude en het nieuwe gebouw, een nieuwe entree gemaakt.

Terwijl de karakteristieke voorgevel haar functie blijft behouden als ceremoniële entree, krijgt het nieuwe gemeentehuis hier, aan de zuidzijde een nieuwe toegang. Het park rondom het gemeentehuis vermengt zich moeiteloos met de glooiende karakteristiek van het duinlandschap. In de oostgevel is een uitkragende serre van de raadzaal prominent aanwezig en vormt een echo van de neo-klassieke zuilenrij in de westgevel.

Waar voorheen het gebouw zich met haar kenmerkende architectuur primair deze westgevel oriënteerde, is het nu een gebouw geworden met vier representatieve gevels.



HET DUINLANDSCHAP WERD AFGEGRAVEN OM HET NIVEAU WAAR DE KELDER ZAT TE ONTSLUITEN

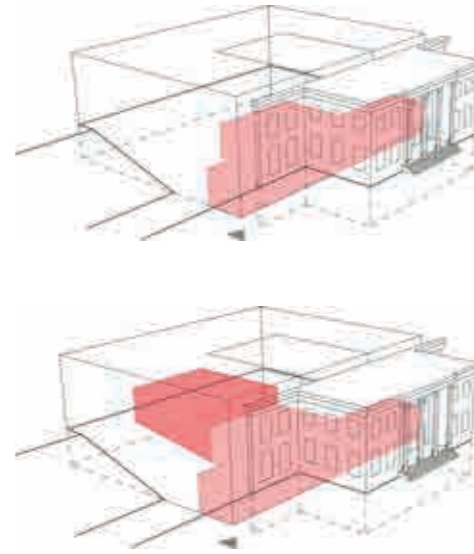


DE ERKER AAN DE WESTZIJDE VORMT EEN MODERNE ECHO VAN DE ZUILENGALERIJ VAN ZOCHER AAN DE OOSTZIJDE

EEN NIEUW HART

Het centrum van het nieuwe gebouw wordt gevormd door de Burgerzaal, een lichte en grote ruimte waarin de ambitie van het gemeentehuis als gemeenschapshuis optimaal tot uitdrukking komt. Hier kunnen grote evenementen worden georganiseerd zoals concerten en inhuldigingen. De raadzaal, gelegen op laag 1, staat in open verbinding met de burgerzaal. Samen vormen zij het democratisch hart van het gebouw.

STAP 4
PUBLIEKSCENTRUM OP NIEUWE
LAAG 0,
GEKOPPELD AAN DE CENTRAAL
GELEGEN BURGERZAAL



STAP 5
RAADZAAL EN BURGERZAAL
VORMEN HET HART VAN HET
GEBOUW



BURGERZAAL

EEN COMPACT GEBOUW

Vides en een patio brengen daglicht tot diep in het gebouw. Daarmee lukt het om een heel compact gebouw te realiseren waarin het daglicht toch genereus binnenkomt. Met twee zijbeuken van 10 meter en een middenbeuk van 12 meter is het gebouw enorm diep. Toch voelt het door de patio en de vide ruim en vrij. Ook de open ruimte tussen de originele voorgevel en het nieuwe gebouw, gekenmerkt door grote glasvlakken en hoge vides, draagt bij aan het gevoel van openheid en transparantie.

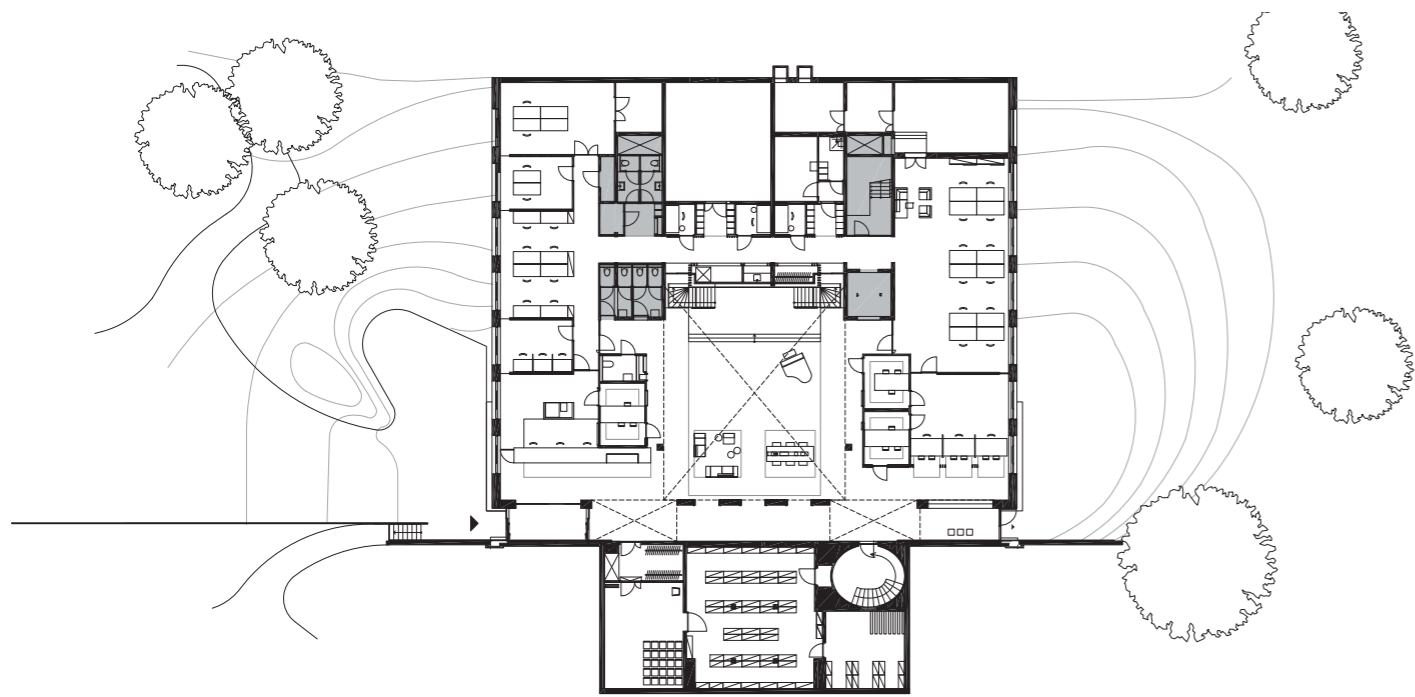
STAP 6
EEN EXTRA BOUWLAAG, TERUG-
LIGGEND GELEGEN



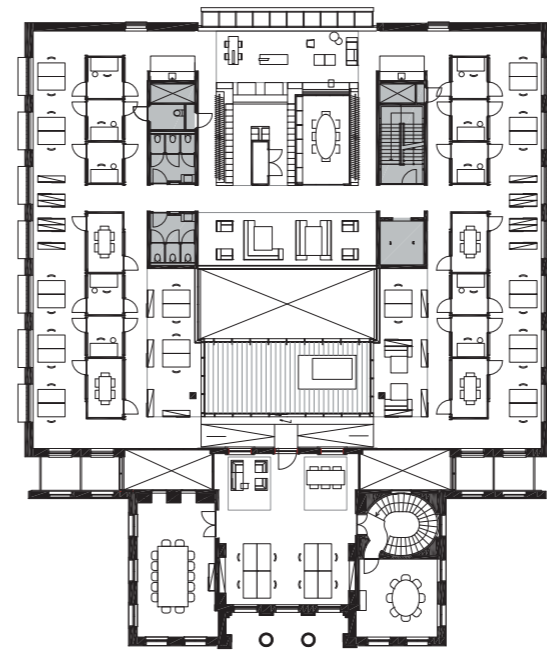
RAADZAAL



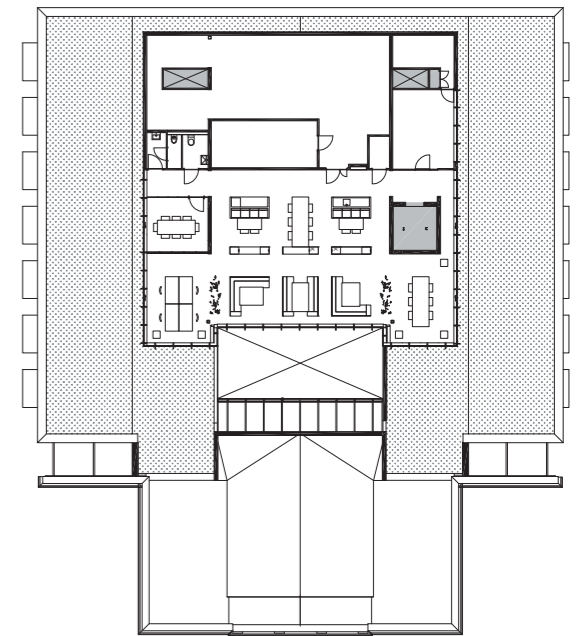
HOGHE VIDES EN DE PATIO ZORGEN VOOR EEN OPEN EN LICHT GEBOUW



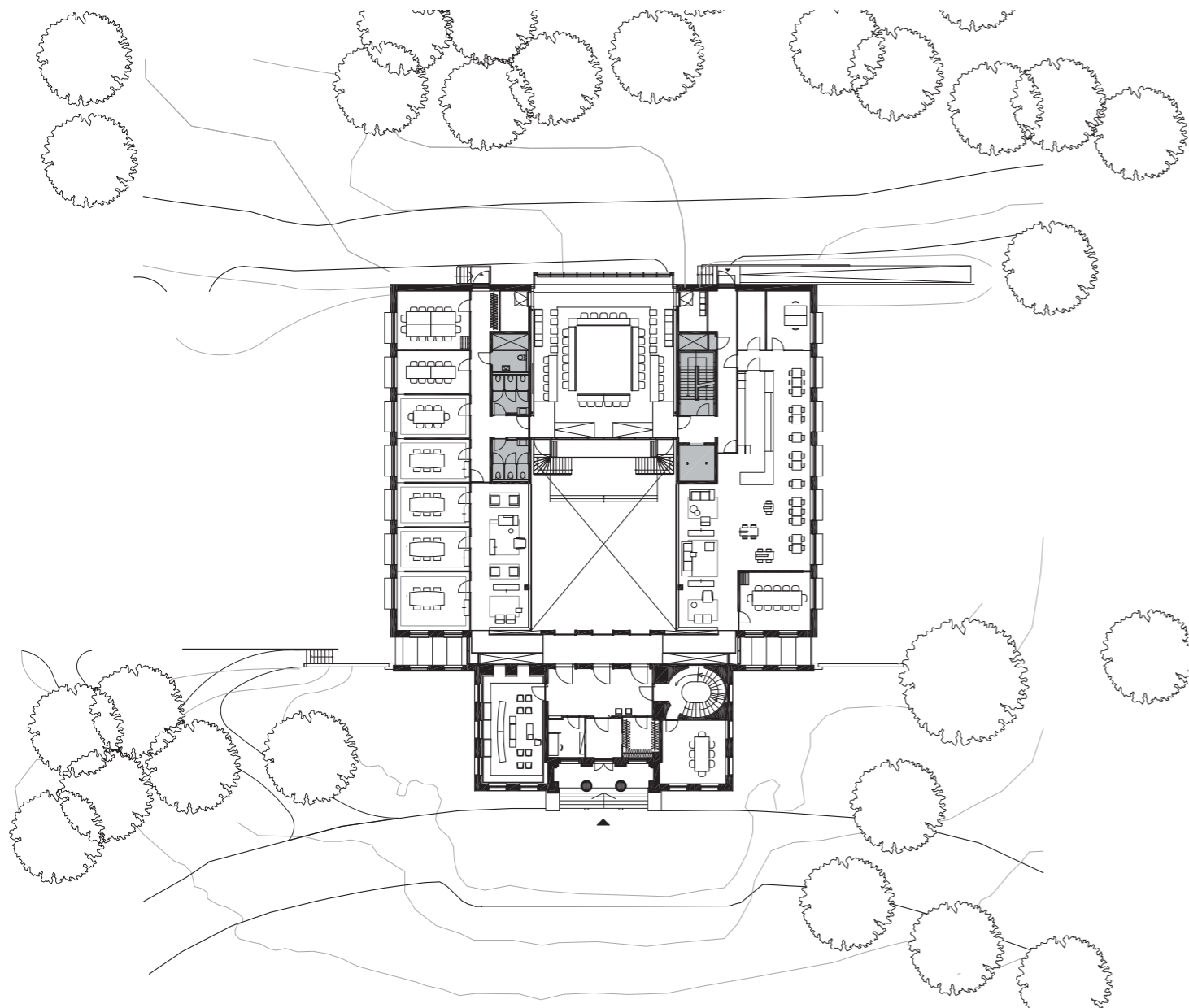
PLATTEGROND LAAG 0 SCHAAL 1:500



PLATTEGROND LAAG 2 SCHAAL 1:500



PLATTEGROND LAAG 3 SCHAAL 1:500



PLATTEGROND LAAG 1 SCHAAL 1:500

