

Plankaart

LANDSCHAP

Het nieuwe olifantenverblijf is omgeven door beplanting. Er is bij het ontwerp veel aandacht aan de vegetatie gegeven om het goed aan te laten sluiten bij het ARTIS-park. Ook binnen het verblijf zijn op de rotspartijen bomen aangeplant zodat de olifanten op een natuurlijke manier schaduw kunnen krijgen.

BASSIN EN BRUG

Een grote waterpartij is ontworpen zodat de dieren vrij kunnen zwemmen. De brug aan de rechter zijde is verdiept en snijdt door het water. Door dat hier de barriere voor de dieren onder water is geplaatst ontstaat er een vrij zicht over het water richting de Aziatische olifanten. Uiteraard biedt de brug ook een prachtig nieuw zicht op de savanne.

ERFGOED PERGOLA

Op de plaats van de oude roofdiergalerij is een pergola opgebouwd van de oude dakspanten van het voormalige gebouw. De spanten van de zolder van de oude roofdierengalerij zijn hergebruikt als pergola voor het Tuinpaviljoen. Vanaf hier kan de bezoeker in gefilterd licht uitkijken op het olifantenverblijf.

BEZOEKERSROTS

Aan de westzijde is een ruimte voor bezoekers ontworpen waar je je haast tussen de dieren waant. Er zijn rotsen waar je op kunt zitten en de dieren van dichtbij kunt bekijken.



Plankaart

BEPLANTINGSPLAN

De beplanting is in drie zones te verdelen die ruwweg overeenkomen met het natuurlijk leefgebied van de Aziatische olifant: één bossige zone met dichte en wintergroene begroeiing. Hier kijkt de bezoeker echt tussen de beplanting door; één savanne achtige zone waar ook de rotsen in liggen en een moerassige zone met een hogere grondwaterstand en vochtminnende soorten. In totaal zijn er bijna 150 verschillende soorten aangeplant.

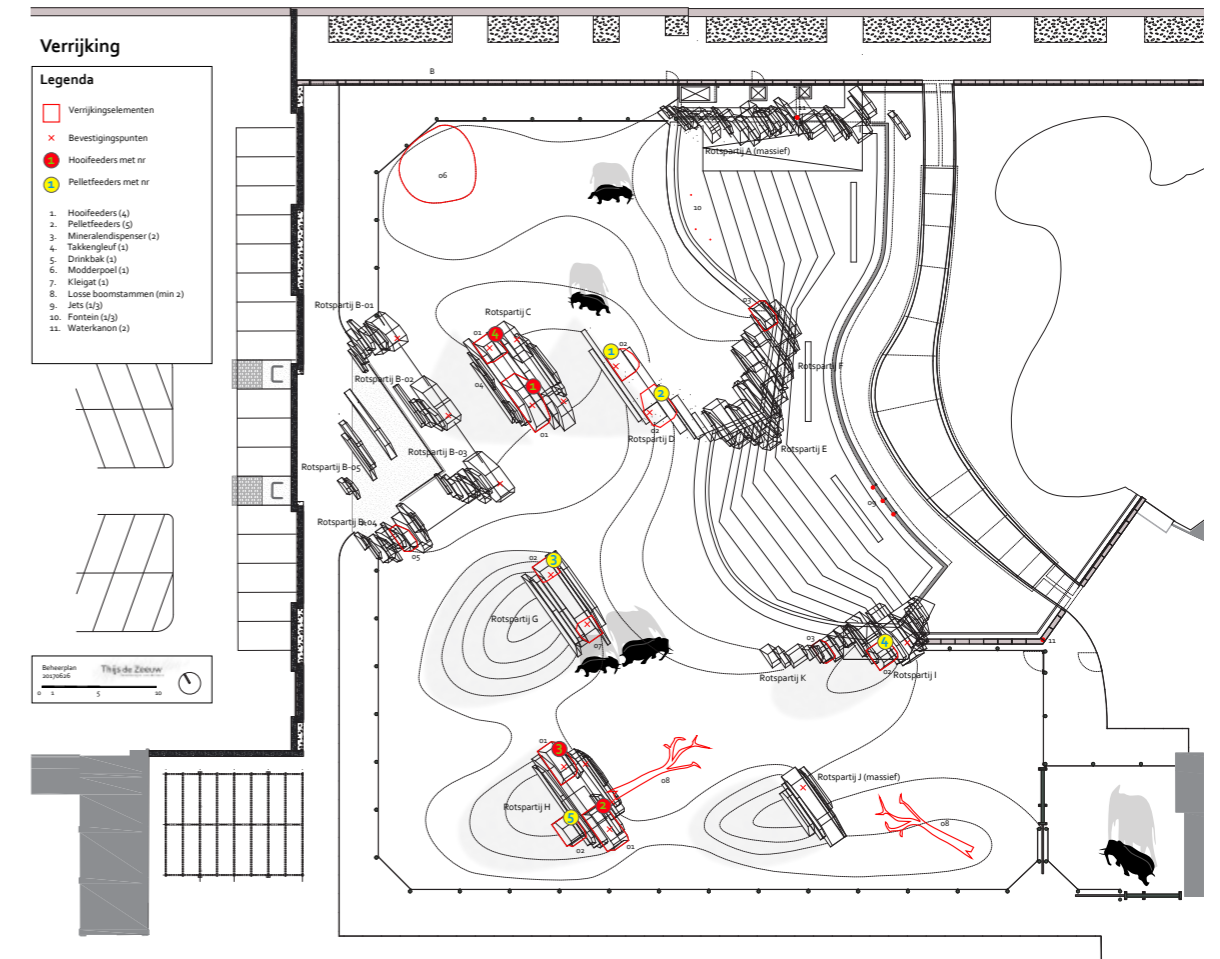
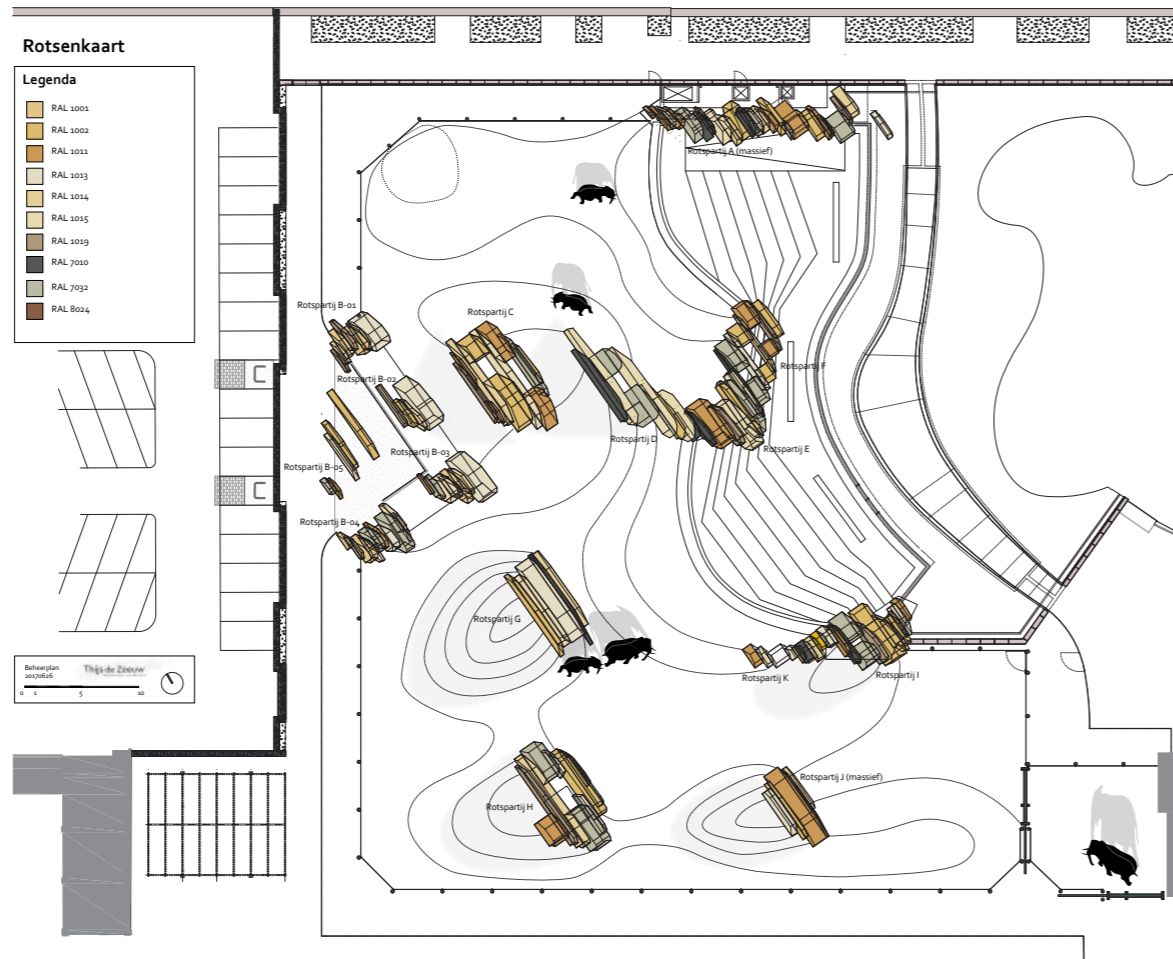
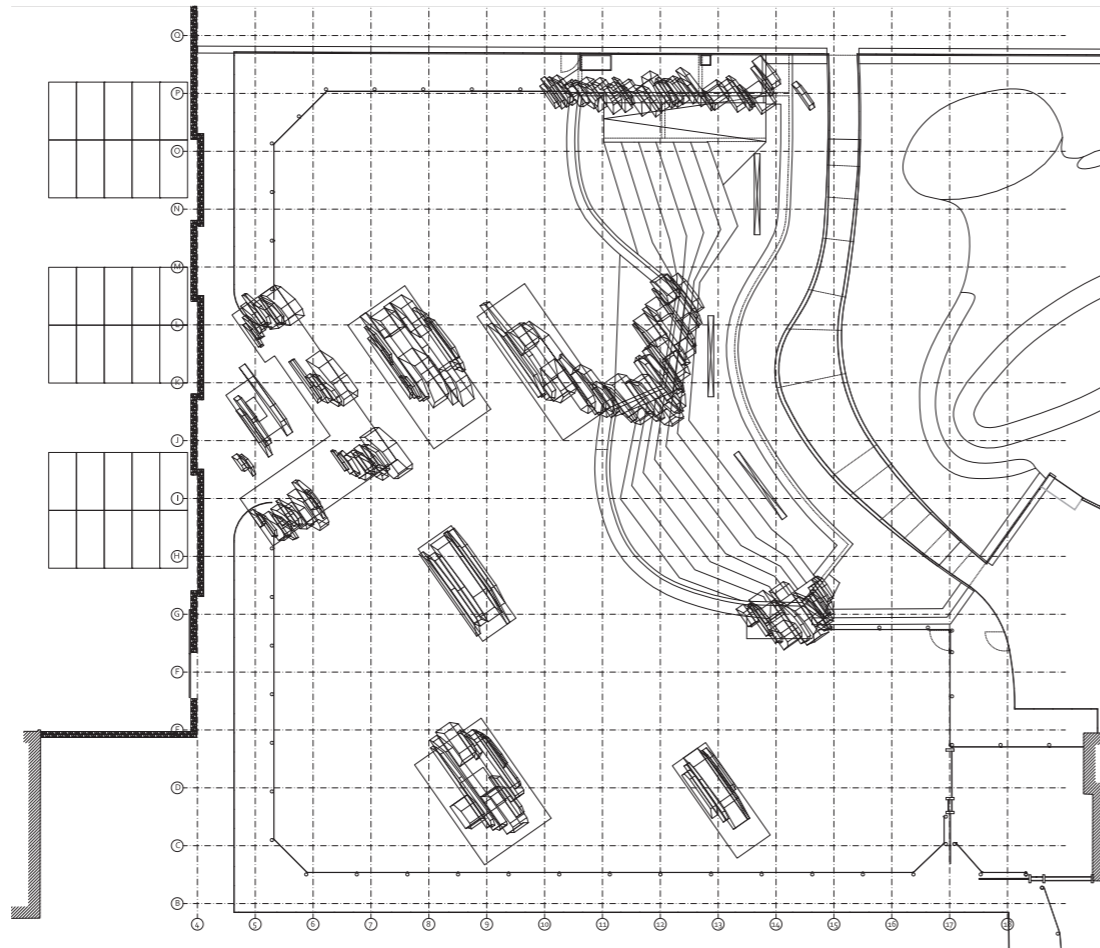
ROTSEN

De rotsen, 158 platen in 12 clusters structureren het landschap. Ze staan allemaal in dezelfde richting en onder een hoek van 10 graden. Er zijn negen verschillende betonkleuren toegepast en 4 verschillende soorten toeslag.

Wanneer je als bezoeker rond het verblijf loopt verandert steeds het perspectief: het ene moment kijk je dwars op de rotsplaten, dan weer over lange lengtes er tussendoor. Hierdoor ontstaat op een eenvoudige manier een heel afwisselende ervaring.

VERRIJKING

Op verschillende plaatsen in het verblijf zijn elementen voor gedragsverrijking aangebracht. Een aantal elementen hebben te maken met het zoeken naar voedsel, zoals schuiven in de rotsen die op onverwachte momenten opengaan, maar ook mineraalblokken, een modderpoel en een schuurboom zijn opgenomen in het verblijf.



Aanzichten

A-A

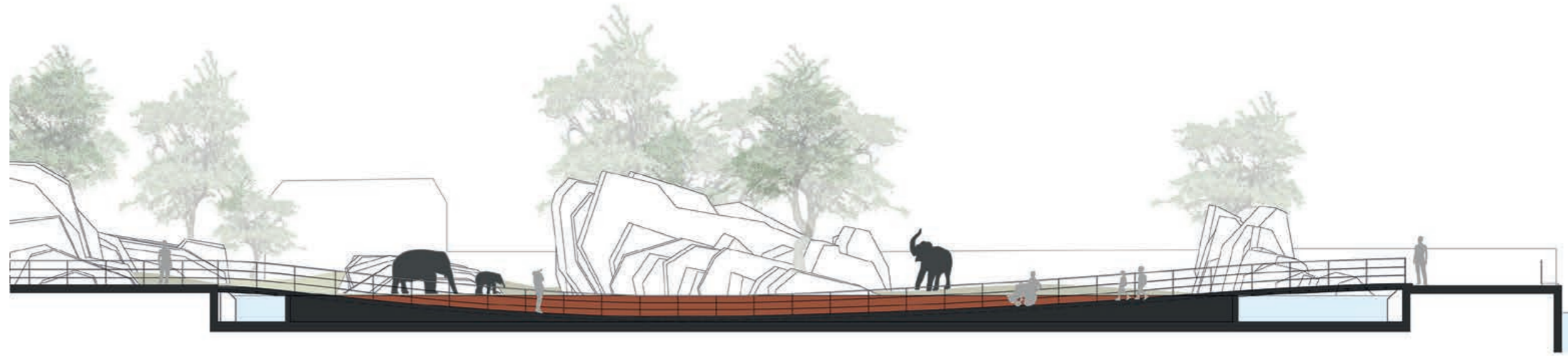
In het lengteaanzicht is goed te zien hoe de brug als een verdiept plein functioneert met zichten naar de open plekken van het olifantenverblijf aan weerszijden van de centrale rotspartij. Ook wordt duidelijk dat ruimtelijk de brug door haar verdiepte ligging de oevers van het olifantenverblijf en de Savanne verbindt, zonder visuele barrière.

DETAIL

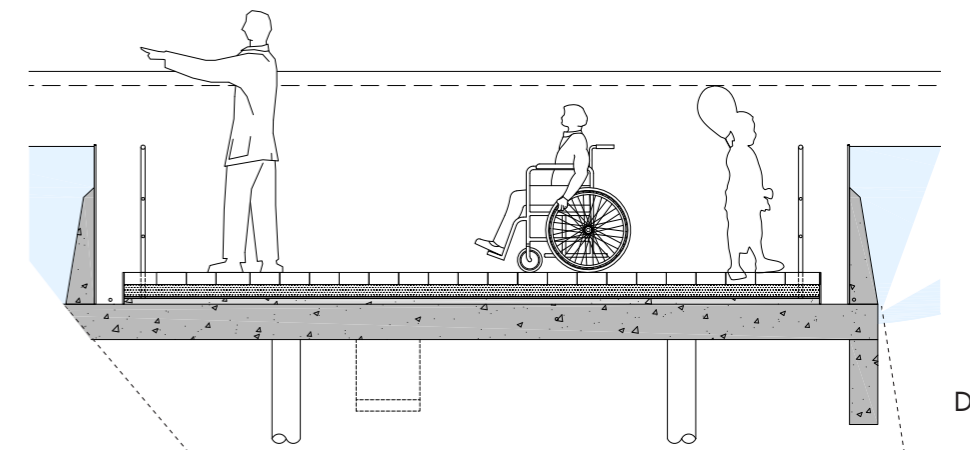
De detaillering van de brug is bijzonder subtiel: het water staat aan weerszijden tot één centimeter onder de cortenstalen wand. En het water stroomt er zelfs overheen wanneer de olifanten het water in gaan om te zwemmen.. Het ARTIS-hekwerk loopt vloeiend mee met het hoogteverloop van de brug en in het diepste deel is de borstwering verlaagd naar 70 cm zodat alle bezoekers, groot en klein een goed zicht hebben over het water op de dieren. Hierdoor kan er vanuit een bijzonder perspectief, vlak over het water, naar de badende olifanten gekeken worden.

B-B

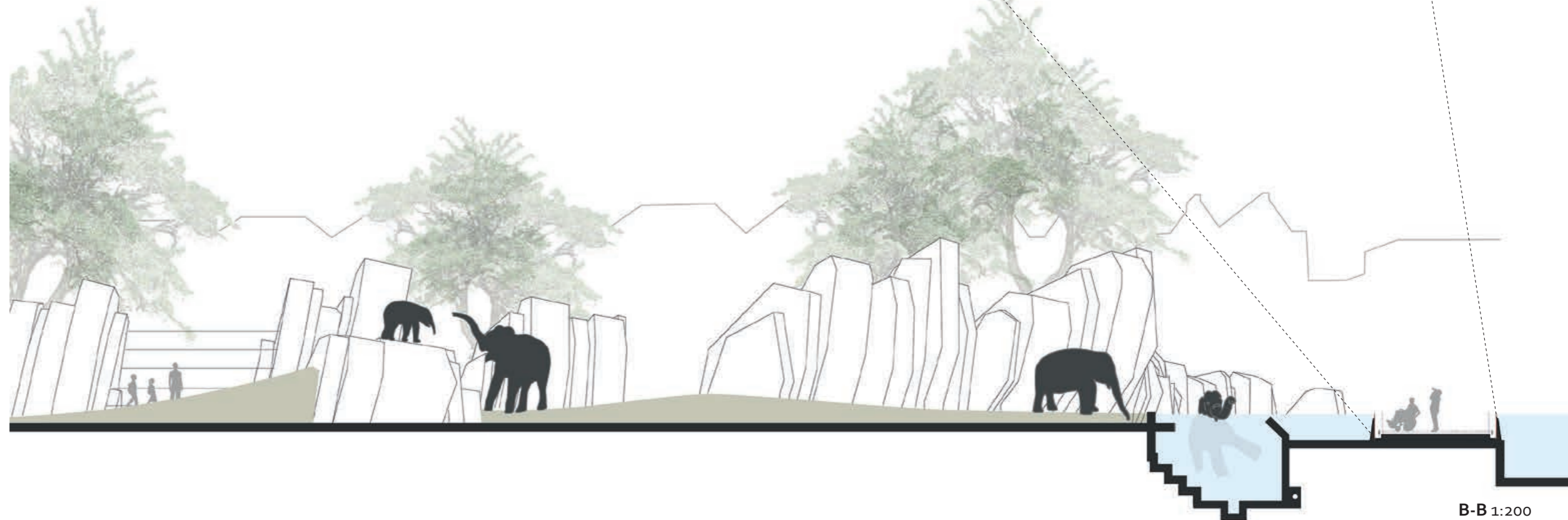
Het dwarsaanzicht laat mooi zien hoe er vanaf de verdiepte brug vrij zicht is op de olifanten doordat de onderwatermuur het verblijf onzichtbaar begrenst. Bezoekers kunnen hier heel dichtbij de badende olifanten komen. Ook is te zien hoe het zandlandschap en de rotspartijen aan elkaar gerelateerd zijn; zandheuvels die de dieren gebruiken om tegen aan te kunnen liggen.



A-A 1:200



Detail 1:50



B-B 1:200

