



De congregatie van de Zusters Ursulinen van Bergen is gehuisvest op een parkachtig landgoed aan de zuidrand van Bergen. Omdat het aantal leden afneemt, besloot de congregatie een deel van het kloosterterrein af te stoten voor herontwikkeling en te transformeren tot een woongebied. Na een pitch met drie ontwikkelaars heeft de congregatie AM gevraagd om het plan verder uit te werken en heeft AM ons bureau gevraagd om de grondgebonden woningen van het plan te ontwerpen.

Uitgangspunt was het respecteren en ondersteunen van de landschappelijke kwaliteiten en de serene sfeer van het kloosterlandgoed. Om dit te bereiken is gekozen voor drie woningtypologieën die gefaseerd worden gerealiseerd: boswoningen in de strook langs de westelijk gelegen laan, veldwoningen op het oostelijk gelegen open terrein en twee appartementengebouwen op het zuidwestelijke deel. De door ons bureau ontworpen zes boswoningen zijn inmiddels opgeleverd en bewoond.

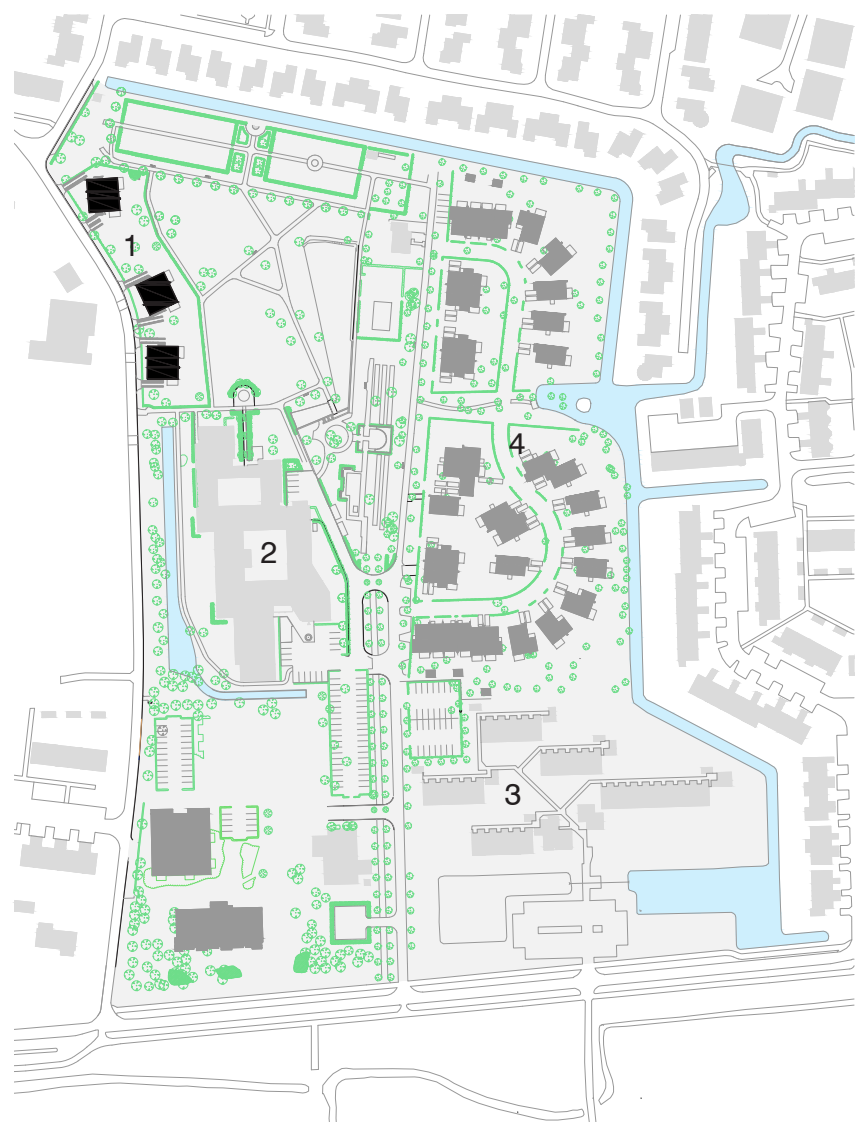
Deze woningen zijn, met behoud van zoveel mogelijk oude bomen, zorgvuldig in de open ruimten gepositioneerd. Door ze twee aan twee te schakelen, is de onderlinge ruimte tussen de woningen optimaal en zijn de doorzichten tussen laan en kloosterlandgoed behouden. Dit wordt mede

bewerkstelligd door de lage beukhagen die de privétuinen afschermen van de rest van het landgoed. Door de woningen te positioneren juist in de bestaande parkrand blijft het naastgelegen veld vrij van bebouwing en het karakter van kloosterlandgoed bewaard.

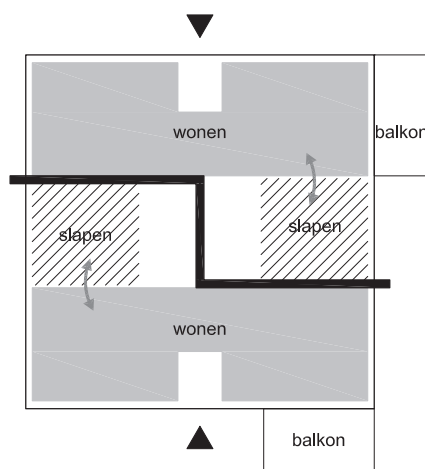
Ruwe muren van leistenen metselblokken vormen de scheiding tussen en de ruggengraat van de individuele woningen. De verdere materialisering is bescheiden door toepassing van antracietgrijze cementgebonden panelen, en houten kozijnen en deuren in dezelfde kleurtint. De diverse individuele uitbreidingen zijn op dezelfde wijze behandeld. Een extra horizontaal accent wordt gevormd door de overstekende dakranden.

De woningplattegronden zijn constructief gezien flexibel indeelbaar en aanpasbaar in de toekomst. De woningen hebben elk een zijtree en zijn alzijdig georiënteerd. In de basisplattegrond is de woonkeuken georiënteerd op de bomenlaan aan de westzijde van het landgoed. De woonkamer kijkt uit over het kloosterterrein aan de oostkant en de slaapkamers en badkamer op de verdieping hebben elk ook weer een unieke zichtlijn.

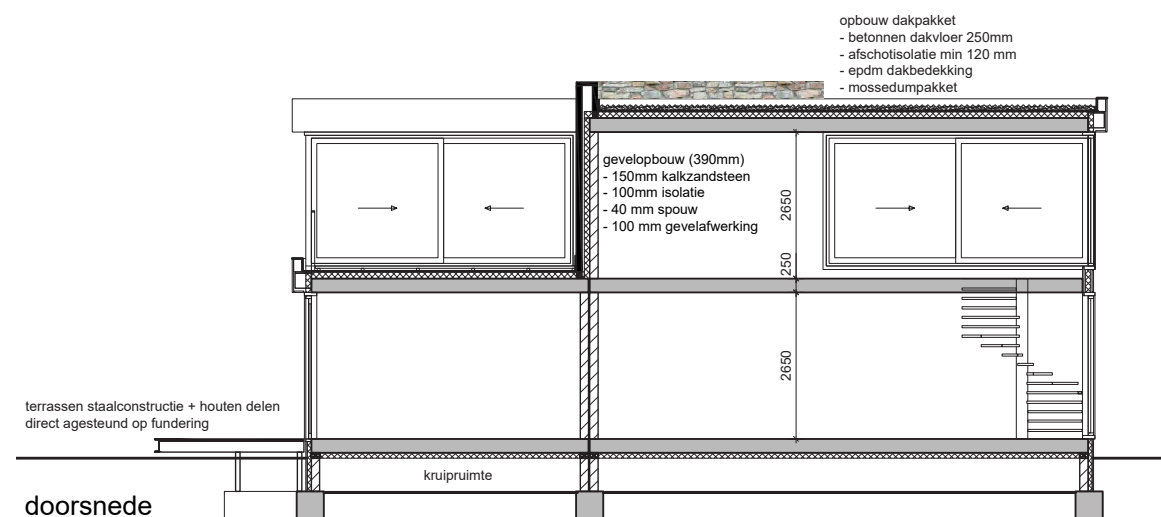




- 1 bosvilla's
- 2 hoofdgebouw Ursulinen
- 3 bijgebouwen Ursulinen
- 4 geplande veldvilla's en appartementen



- Wisselbeuk:**
- alzijdige noord- en zuidwoningen
 - zuidwoningen meer orientatie op de straat
 - noordwoningen meer zicht op park
 - levensloopbestendige woningen
 - woonkamer en slaapkamer koppelbaar





project:
locatie:
ontwerp:
stadium:
opdrachtgever:
ontwikkelaar:
landschap/stedenbouw:
aannemer:
foto's / impressies:

6 half geschakelde boswoningen vanaf 139m2 gbo per woning
Nesdijk 31 / Lijtweg in Bergen NH
Bart Duvekot, Jan Verberne, Menno Trautwein
Opgeleverd in de lente van 2017
Sint Joseph Stichting - congregatie der zusters Ursulinen
AM Real Estate Development, Amsterdam
BGSV bureau voor stedenbouw en landschap, Rotterdam
Bam Wonen
ir. bart duvekot architecten bna & fotograaf Fedde de Weert