



ARIE

KEPPLER

PRIJS

2018



## DE PRIJS

Om de twee jaar reikt de stichting MOOI Noord-Holland de Arie Keppler Prijs uit. Deze bronzen erepenning huldt personen of organisaties die een uitstekende prestatie hebben geleverd op het gebied van ruimtelijke kwaliteit in Noord-Holland.

De Arie Keppler Prijs beslaat een breed terrein van architectuur, stedenbouw, landschap, ruimtelijke ordening en cultuurhistorie. Het prijswinnende project kan een nieuw gebouw of ruimtelijke ingreep zijn, een herbestemming, restauratie of transformatie, maar ook een beleidsinspanning. De prijs heeft als doel initiatieven te belichten die de dagelijkse praktijk van planontwikkeling ontstijgen: bijzondere, inspirerende, innoverende en grensverleggende projecten. Als onafhankelijk adviseur is MOOI Noord-Holland betrokken bij het stimuleren en borgen van kwaliteit in beleid en ontwerp voor de leefomgeving. MOOI Noord-Holland ziet het als haar taak om publieke en politieke belangstelling te wekken voor goede omgevingskwaliteit.

## **Beoordelingscriteria**

Voor de Arie Keppler Prijs 2018 komen projecten in aanmerking die in de provincie Noord-Holland zijn gerealiseerd in de periode 2016 – 2018. De prijs wordt uitgereikt aan personen en/of instellingen die actief betrokken zijn bij de totstandkoming van een werk of beleidsvoornemen dat bijzondere ruimtelijke en culturele kwaliteiten heeft. Dat wil zeggen dat het project:

- zeer goede ruimtelijke kwaliteiten heeft in relatie tot de functie en tot de omgeving waarvoor het is gerealiseerd;
- als voorbeeld kan dienen voor een ambitieuze aanpak van een specifieke ruimtelijke, architectonische, stedenbouwkundige of landschappelijke opgave;
- als voorbeeld inspirerend en toonaangevend is voor alle personen en instellingen die verantwoordelijk zijn voor ruimtelijke ontwerpvragestukken.

## **MOOI Noord-Holland en ir. Arie Keppler**

De prijs is vernoemd naar ir. Arie Keppler, medeoprichter van MOOI Noord-Holland in 1916 en eerste secretaris van wat indertijd genoemd werd 'Adviescommissie voor Bouwontwerpen en uitbreidingsplannen in Noord-Holland'.

Met een verwijzing naar Keppler geeft MOOI Noord-Holland uitdrukking aan haar diepe wortels in de Noord-Hollandse traditie. Bovendien staat Arie Keppler voor een brede maatschappelijke benadering van de betekenis van ruimtelijke kwaliteit; een belangrijk uitgangspunt voor deze prijsvraag.

## DE JURERING

**Anders dan in eerdere edities, stelt de jury in de Arie Keppler Prijs 2018 pas categorieën vast als alle inzendingen binnen zijn. Basis hiervoor is de actualiteit die uit de inzendingen spreekt.**

Op basis van de ingezonden projecten definieert de jury vier actuele en belangwekkende thema's en kiest bij elk thema drie nominaties, waaruit een winnaar wordt geselecteerd. In voorgaande edities werd de prijs uitgereikt in vier vooraf vastgestelde categorieën: cultuurhistorie, woningbouw, utiliteitsbouw en ruimtelijke ordening. Eerdere Arie Kepplerjury's kwamen al tot de conclusie dat de meest onderscheidende projecten vaak excelleren in meerdere van deze categorieën. Denk aan combinaties van wonen en andere functies in een cultuurhistorische context waar de stedenbouwkundige organisatie de belangrijkste opgave bleek. Bovendien deed deze indeling te weinig recht aan de brede waaier aan inzendingen. Zo moest in de categorie woningbouw grootstedelijke seriematige woningbouw het opnemen tegen particuliere villa's; in de categorie ruimtelijke ordening streed een brug tegen een nieuw duinenlandschap. Deze jury kiest zelf vier thema's die de huidige maatschappelijke opgave in het ruimtelijk domein typeren en die in de inzendingen op een of andere manier herkenbaar zijn.

De vrijheid om onbelemmerd keuzes te maken kenmerkt deze editie van de Arie Keppler Prijs



*Olifantverblijf ARTIS - Amsterdam*



*Bosvilla - Bergen*

## **Breed scala**

De vrijheid om onbelemmerd keuzes te maken kenmerkt deze editie van de Arie Keppler Prijs. Tijdens de eerste jurybijeenkomst vallen direct diverse thema's op en wordt een gezamenlijke shortlist uit de 81 inzendingen gemaakt. De inzendingen laten een breed scala aan ruimtelijke projecten zien. De jury is onder meer gecharmeerd van het liefdevolle olifantenverblijf in ARTIS, een spectaculaire bosvilla in Bergen en een stoer poppodium in Alkmaar. Opvallend is dat het aantal inzendingen op een groter schaalniveau van stedenbouw en ruimtelijke ordening en de inrichting van de openbare ruimte achterblijft in vergelijking met voorgaande jaren. De inrichting van het Marktplein in Hilversum vormt hierop een uitzondering. Bijna een derde van de inzendingen is afkomstig uit Amsterdam. Hoewel de maatschappelijke context van het project een rol speelt bij de jurering – in Amsterdam is markttechnisch meer mogelijk dan in Hippolytus-hoef – is deze overweging niet doorslaggevend. De jury kiest de beste projecten, die betekenis toevoegen aan hun omgeving en sociaal maatschappelijk relevant zijn in die context en daarbuiten. Dat is in lijn met de naamgever van de prijs Arie Keppler die vond dat architectuur en stedenbouw niet alleen mooi dienen te zijn, maar ook een steentje bijdragen aan een betere wereld.

## **Duurzaam en leefbaar**

Net als in voorgaande edities is duurzaamheid een thema, maar vooral een vanzelfsprekendheid, zoals een goede veiligheid of deugdelijke constructie. De ruimtelijke vorm van dit ooit zo abstracte

beginsel wordt meer en meer zichtbaar. Dat komt bijvoorbeeld tot uitdrukking in energieneutrale gebouwen, volledig van het gas af en gemaakt van hernieuwbare of gerecyclede bouwmaterialen, en dat zonder afbreuk te doen aan de leefbaarheid. Dat laatste speelt vooral in grote gemeenschapsgebouwen, waar honderden mensen tegelijk een gebouw bevolken. In dat verband bezoekt de jury het 4e Gymnasium in Amsterdam, een modern schoolgebouw waar een uiterst efficiënte energiehuishouding gecombineerd wordt met een gezond binnenklimaat. Een andere inzending die in het kader van duurzaamheid bewondering oogst is de energieneutrale kangoerewoning in Zandvoort. Hier is bij een monumentale villa een tiny house gebouwd, voor een van de grootouders van de bewoners.

Tijdens de jurering komen ook andere aspecten van duurzaamheid aan bod die niet zozeer gerelateerd zijn aan techniek. Duurzaamheid is ook het behoud van een gebouw door het een upgrade te geven in plaats van het af te breken. Duurzaamheid gaat over flexibiliteit en de mogelijkheid om een gebouw met simpele middelen aan te passen voor andere gebruikers. Ten slotte is duurzaamheid ook gewoon onderdeel van een goed ontwerp en een degelijke uitvoering. Die robuustheid maakt dat een gebouw lang kan blijven staan. En juist daarom wordt duurzaamheid geen aparte categorie, omdat het – net als cultureel erfgoed – inmiddels een vanzelfsprekendheid is geworden bij het beoordelen van de kwaliteit van ruimtelijke plannen.



## **Landelijk gebied**

Een belangrijk thema in Noord-Holland is de transformatieopgave in het landelijke gebied. Helaas zijn inzendingen passend bij dit thema in deze editie schaars. Met uitzondering van het Kwaliteitsbeeld Noord-Holland, blijven de actuele (beleids)opgaven van grote schaal achter. Hoewel de jury twijfelt over het feit dat het agenderende beleidsstuk nog nauwelijks kans heeft gekregen om doorwerking te vinden, plaatst ze het wel op de shortlist.

In het Kwaliteitsbeleid Noord-Holland wordt gekeken naar de landschappelijke kwaliteiten van Noord-Holland waar de provincie voor de lange termijn op moet inzetten, binnen de context van de actuele ontwikkelingen en opgaven. De nota beoogt een integrale aanpak en is actueel in verband met de op stapel staande Omgevingswet. Maar hoe vertaal je goede voornemens en plannen in concrete omgangsvormen met het kwetsbare waardevolle cultuurlandschap? Hoe zet je ambities om in tastbare plannen? Dat maakt het moeilijk om het Kwaliteitsbeleid Noord-Holland te beoordelen en op waarde te schatten. Na veel discussie verdwijnt het uiteindelijk van de lijst met genomineerden, maar deze inzending krijgt wel een grote pluim. De provincie heeft met dit document de toon gezet voor het ambitieniveau dat de provincie en gemeenten zouden moeten hebben: koester het Noord-Hollandse cultuurlandschap door het in omgevingsplannen en omgevingsvisies een hoofdrol te geven.



*Skewed Stolp - Middenbeemster*



*Woonhoeve Diemen - Diemen*

## **Dorpse uitbreidingen en stolpen**

De jury had graag een goede dorpse uitbreiding op de shortlist gezet. De inzendingen tonen enerzijds projecten die eigentijds, maar soms ook wat gebiedsvreemd lijken te zijn. In andere uitbreidingen worden vooral huisjes en beelden van vroeger gekopieerd. De jury heeft de indruk dat het ambitieniveau van de opdrachtgever vaak onvoldoende is om grotere ontwerpkracht in te zetten en een beeldtaal te ontwikkelen die van nu is, maar ook geënt op het dorpse DNA. De woonschuur in Diemen vormt een positieve uitzondering en maakt indruk als een eigentijdse interpretatie van een schuur.

Een ander plan, waarbij vooral de stedenbouw goed uit de verf komt, is de Vechtstraat in Den Helder, waar een samenhangend groenontwerp werd gemaakt, met als doel om de wijk groener en landschappelijker te maken.

Een thema dat de jury ook aan het hart gaat, is de herbestemming van stolpen; een actuele opgave in Noord-Holland, waar dit iconische boerderijtype langzaam maar zeker verdwijnt. Sommige stolpen zijn beschermd als monument, maar het overgrote deel niet. Transformatie tot kantoor, woning of horeca is dan vaak het enige redmiddel. De jury discussieert lang over de Skewed Stulp in Jisp, waarbij een stolpboerderij tot woning is getransformeerd, door onder meer een flinke uitbouw te maken. Het is inspirerend om te zien dat versleten en modern prima te combineren zijn, maar tegelijkertijd blijft het gevoelig balanceren. Het ambitieniveau van de opdrachtgever is vaak onvoldoende om grotere ontwerpkracht in te zetten en een beeldtaal te ontwikkelen die van nu is, maar ook geënt op het dorpse DNA.

## DE CATEGORIEËN

**Uiteindelijk komt de jury tot vier categorieën voor de Arie Keppler Prijs 2018. Het gaat om thema's die de jury in een groot deel van de inzendingen tegenkwam.**

### **Placemaking**

De eerste categorie is *placemaking*: een nieuw leven voor een min of meer vergeten plek of gebied. Veel ingezonden projecten kunnen in deze categorie worden ingedeeld. Een project dat het idee van placemaking goed laat zien is De DAKKAS in Haarlem: een horecapaviljoen van glas op het dak van een parkeergarage. Deze garage was veel Haarlemmers een doorn in het oog, maar is nu een geliefde verblijfsplek met een prachtig uitzicht over de stad. De jury kiest voor drie nominaties die elk op een eigen unieke manier laten zien wat placemaking kan betekenen, zoals de activering van een restruimte aan de Sloterplas, maar ook een eiland dat simpelweg verboden terrein was, maar nu toegankelijk is gemaakt. Een andere nominatie gaat over een historisch betekenisvolle locatie op de Afsluitdijk, die echter voor veel mensen zo gewoon is geworden dat ze er gedachteloos aan voorbij gaan.

Placemaking voegt iets toe, waardoor je een plek ineens opmerkt. Een aantal van dit soort projecten wordt van de grond getild dankzij het eigen initiatief van bewoners of andere betrokkenen; een erfenis uit de crisis, die mensen uitdaagde zelf te gaan ontwikkelen. Dat dit particuliere initiatief bestendig is gebleken, blijkt uit het grote aantal inzendingen dat op deze manier tot stand is gekomen.

Een andere thema dat hiermee samenhangt is tijdelijkheid: ruimtelijke kwaliteit toevoegen door een plek of gebied tijdelijk te programmeren. Deze tijdelijkheid helpt om mensen plekken te leren waarderen, die eerst nooit konden bekoren. Zo is onze waardering voor industrieel erfgoed de laatste jaren toegenomen, maar je kunt ook denken aan havengebieden die lange tijd niet als aantrekkelijk werden beschouwd. Nu kunnen ze met een paar kleine toevoegingen op een organische manier uitgroeien tot de hipste plekken van de stad. De jury vreest er wel voor dat we, aangedreven door hernieuwd marktdenken en hoogconjunctuur, de waardevolle ervaring van de bottom-up-aanpak weer langzaam vergeten.

### **Sociale cohesie en leefbaarheid**

Sociale cohesie en leefbaarheid gaat over een ruimtelijke ingreep die een positieve bijdrage levert aan de leefbaarheid van een wijk of gebied. Dat kan een invulling zijn van de openbare ruimte, een (nieuw of bestaand) gebouw met een brede betekenis voor de omgeving of het opknappen van een woonwijk in samenwerking met bewoners, zoals aan de Burgemeester de Vlugtlaan is gebeurd. Hier zijn naoorlogse systeembouwblokken van het zogenaamde Airey-systeem gerenoveerd in plaats van ze te slopen. De genomineerden laten sociale cohesie op telkens een andere manier zien: de herbestemming van een kerk waarmee de ontmoetingsfunctie voor de buurt behouden blijft, een schoolgebouw als vriendelijke verblijfsplek op de Zuidas en de opknapbeurt van een wijk met sociale huurwoningen in Amsterdam-Noord.



DeDakkas - Haarlem



Singer - Laren

Dit thema leidt tot discussie over de veranderende rol van architecten. Een opvallend aspect aan de inzendingen is dat de gebruikers van de gebouwen meer en meer centraal worden gesteld in het ontwerp. Gebouwen worden vaker hergebruikt en de betekenis wordt minder gezocht in iconische waarde, zoals vaak in de periode voor de crisis het geval was. Maatschappelijke verankering in het gebied staat steeds vaker centraal. De complexiteit van zaken als multifunctioneel gebruik, bestaande context, duurzaamheid, binnenklimaat en leefbaarheid vraagt om meer dan alleen een ontwerpconcept. Steeds vaker komen gebouwen en projecten tot stand door middel van een nauwe samenwerking tussen architecten, opdrachtgevers en gebruikers. Een ontwikkeling die moet worden toegejuicht en een eigen categorie verdient binnen de Arie Keppler Prijs.

### **Herbestemming en hergebruik**

De jury heeft er dit jaar voor gekozen om in het bijzonder in te zoomen op de vele herbestemmingsprojecten die zijn ingezonden. Dit zijn overigens niet altijd monumenten, maar wel gebouwen die karakter geven aan de plek waar ze staan en de geschiedenis tastbaar maken. De inzendingen die in deze categorie zijn genomineerd zijn niet primair gekozen vanwege bijzondere architectuuringrepen, maar vooral vanwege de complexiteit van de opgave en de zorgvuldigheid waarmee is geopereerd. Dat kan gaan over een afgelegen plek in het uiterste puntje van Noord-Holland, een weerbarstig gebouw, zoals een fort of een gedurfde ingreep in het beschermde stadsgezicht van Enkhuizen.

De herbestemming van kerken blijft een belangrijk thema, niet in de laatste plaats door de complexiteit. Het is één ding om kerken van de sloop te redden door er woningen van te maken. Maar hoe behoud je de ziel en zorg je ervoor dat de kerk niet verwordt tot een decorstuk dat zijn publieke betekenis voor de omgeving heeft verloren? De Zandijkerkerk in Zaandam bijvoorbeeld is fraai gerestaureerd en er zijn strakke eigentijdse woningen in gebouwd. Het is een bijzonder appartementencomplex dat ook direct invloed heeft op het gebied er omheen. Tussen de inzendingen zitten een aantal pareltjes die naast de prijzen grepen. Een daarvan is Lab44, een restaurant gevestigd in het voormalige laboratorium van de wapen- en munitiefabriek Hembrug. Een fijn gebouw voor een herbestemming, dat met relatief eenvoudige ingrepen tot restaurant omgevormd kon worden. Ook Singer in Laren trekt in het bijzonder de aandacht van de jury. Dit fraai vormgegeven stoere theater dat aan de bestaande villa is toegevoegd, is in functionele zin een prachtige toevoeging, hoewel het contrast met de kleinschalige dorpsbebouwing fors is.

### **Stedelijke verdichting**

Als we de komende decennia ons landelijk gebied niet vol willen bouwen, moeten we kijken naar manieren om onze steden verder te verdichten: een ingewikkelde opgave. De verdichting moet plaatsvinden in het bestaande weefsel van de stad. Dat deze opgave vooral urgent is in Amsterdam, blijkt uit de nominaties die zich zonder uitzondering in de hoofdstad bevinden. Wel wordt ook



positief gesproken over het woningcomplex de Gele Lishof in Heerhugowaard waar in een nieuwe woonwijk met relatief veel vrijstaande huizen een flinke verdichting van het middengebied van de wijk heeft plaatsgevonden: mooie stevige baksteenarchitectuur die echter ook een nogal versteende openbare ruimte oplevert. Ook Hotel Jakarta in Amsterdam is onderwerp van gesprek. Het gebouw staat op een prominente plek: de kop van het Java-eiland. Het ontwerp intrigeert door de houtconstructie, modulaire en prefab inbouw, strakke gevels en een spectaculaire hoekoplossing. De projecten die in deze categorie zijn genomineerd hebben alle een andere insteek: de een is een renovatie en een optopping, de ander nieuwbouw met oog voor de historie en de derde valt op vanwege flexibiliteit en inventiviteit. De ontwerpers hebben echter allen met elkaar gemeen dat ze nauwgezet, op een zeer gevoelige manier, hebben gekeken naar de historische context, de stedenbouw en het straatbeeld en erin zijn geslaagd om zich daar naadloos in te voegen.

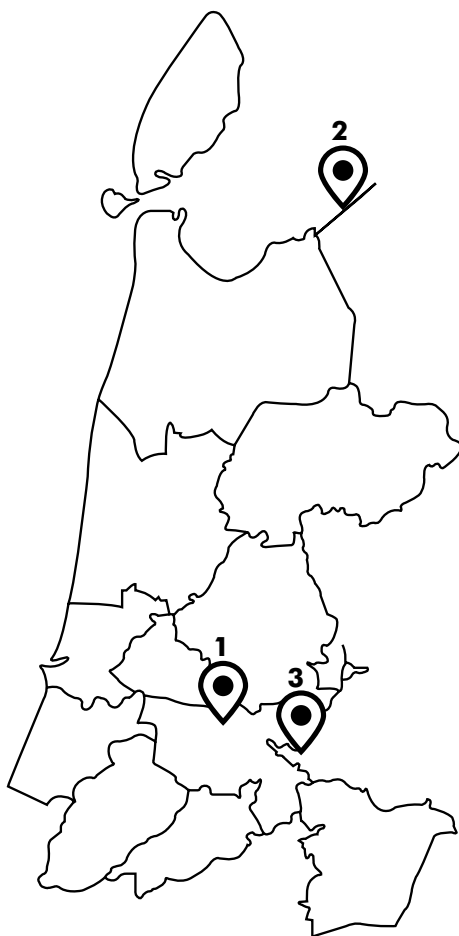
Duurzaamheid is inmiddels een  
vanzelfsprekendheid geworden,  
zoals een goede veiligheid of  
deugdelijke constructie



CATEGORIE 01

# PLACEMAKING

Een min of meer vergeten plek of gebied opnieuw tot leven brengen. Dat hoeft niet perse restruimte te zijn. Het kan ook een schitterende locatie zijn met veel historische betekenis, maar die voor veel mensen zo gewoon is geworden dat ze er gedachteloos aan voorbij gaan. Daarbij kan een locatie die simpelweg verboden terrein was, toegankelijk worden gemaakt.



1. Van Eesteren Paviljoen - Amsterdam
2. Lichtpoort - Afsluitdijk
3. Vuurtoreneiland - Durgerdam









# Licht, lucht en ruimte aan de Slotterplas

**Van Eesteren Paviljoen** - Noordzijde 31 - Amsterdam

Ruimte voor tentoonstellingen, bijeenkomsten, debat en ontmoeting

*Ontwerp: Korteknie Stuhlmacher*

*Architecten*

*Opdrachtgever: Stichting Van Eesteren-  
museum*

*Betrokken partijen: Adviesbureau van der  
Weele, Jaap Dijks, H4D, Job Rompa,  
het Echte Werk*

Het Van Eesteren Paviljoen is het ultieme voorbeeld van *placemaking*. Sinds het najaar van 2017 biedt dit paviljoen een onderkomen aan het Van Eesterenmuseum, een museum over het stedenbouwkundige erfgoed van de Westelijke Tuinsteden in Amsterdam, met een collectie die erbuiten staat: de tuinstad zelf. Het gebouwtje is prachtig gesitueerd op het Bastion West aan de Noordoever van de Slotterplas. Hier had Van Eesteren in zijn Algemeen Uitbreidingsplan uit 1934 ook een paviljoen bedacht, dat er echter nooit kwam. In plaats daarvan raakte het schiereiland overwoekerd en werd een *no-go area*. Met dit elegante houten paviljoen is deze restruimte wakker gekust en omgetoverd tot een fantastische verblijfsplek, met de potentie om de directe omgeving

verder te betrekken met een beeldentuin. Het paviljoen heeft een ongekende ruimtelijkheid en puurheid, die Scandinavisch aandoet. Het is een feestje van licht, lucht en ruimte dat recht doet aan het gedachtegoed van Van Eesteren. De constructie is rank, maar ook robuust. Het paviljoen is iconisch, maar stelt zich tegelijkertijd bescheiden op. De installaties zijn zorgvuldig weggewerkt en de detaillering is haarscherp. Het zwart gebeitste hout combineert perfect met het groen van de bomen, waarmee het paviljoen wordt omlijst. De jury prijst de geestdrift en betrokkenheid van de mensen die dit van de grond hebben weten te tillen en hoopt dat niet alleen geïnteresseerden in van Eesteren, maar ook alle buurtbewoners de komende jaren deze prachtige plek weten te vinden.

*Van Eesteren Paviljoen - Amsterdam*







## Van Eesteren Paviljoen - Amsterdam



## Cornelis van Eesteren

Van aannemerszoon tot stedenbouwkundige

**Cornelis van Eesteren, geboren in 1897 in Kinderdijk, was zoon van een aannemer. Ook zijn ooms en broers waren actief in bouwbedrijven die nu nog steeds bestaan. Maar Cornelis was vooral geïnteresseerd in architectuur. En tijdens zijn opleiding, eerst in Rotterdam en later aan het Voortgezet en Hooger Bouwkunst Onderricht in Amsterdam, ontwikkelde hij een grote belangstelling voor het ontwerp van steden.**







# Mooiste bouwwerk van Nederland in de schijnwerpers

## Lichtpoort - Afsluitdijk

Design innovatie van de Afsluitdijk

*Ontwerp: Studio Roosegaarde  
Opdrachtgever: Ministerie van  
Infrastructuur en Waterstaat, Ministerie  
van Onderwijs, Cultuur en Wetenschap en  
de Nieuwe Afsluitdijk*

Op de Afsluitdijk zijn zestig monumentale heftorens uit 1932 naar het originele ontwerp van architect Dirk Roosenburg fraai gerestaureerd. Vervolgens zijn reflecterende strips op de contouren van de gebouwen aangebracht die 's nachts door de koplampen van de voorbij razende auto's oplichten. Waar het complex voorheen baadde in het nare oranje kunstlicht, verdwijnt het nu na passeren weer in de duisternis. Het kunstwerk is onderdeel van een uitgebreid traject waarin Rijkswaterstaat de dijk versterkt. Samen met de regio wordt daarbij gewerkt aan 'De Nieuwe Afsluitdijk' met vernieuwing op gebied van duurzame energie, ecologie, recreatie en toerisme.

De Lichtpoort is onderwerp van een stevige discussie in de jury, die de iconische Afsluitdijk tot het mooiste bouwwerk van

Nederland bestempelt. Maar is het wel een goed idee om deze machtige heftorens met een soort charlestonjurkje aan te kleden? De doorslag geeft dat het hier niet gaat om *placemaking* in de zin dat een oninteressante plek interessant wordt gemaakt. De heftorens van de Afsluitdijk zijn al bijzonder. Maar door met minimale middelen deze nieuwe betekenislaag toe te voegen, krijgt het bestaande extra kracht. Je moet bewegen om de Lichtpoort te kunnen zien en de ritmiek van de gebouwen te beleven. Daarmee is een cinematografische ervaring toegevoegd. De lichtstroken zijn de 'trailer' voor wat daarna komt, de spectaculaire Afsluitdijk zelf: daar wordt de aandacht op gevestigd. Dit project heeft een internationale allure en promoot niet alleen Noord-Holland, maar heel Nederland als land van waterstaatkundige pronkstukken.

*Lichtpoort - Afsluitdijk*











# Magische belevenis

**Vuurtoreneiland** - Vuurtoreneiland 1 - Durgerdam  
Restaurant

*Ontwerp: krft*

*Opdrachtgever: Stichting Vuurtoreneiland*

*Betrokken partijen: Arup Amsterdam,  
Bunker Q, Schulte en Lestraten*

Vuurtoreneiland is een schoolvoorbeeld van een invulling van een schitterende plek in *the middle of nowhere* waar nooit iemand kon komen. Op dit eiland bevinden zich verdedigingswerken van de Stelling van Amsterdam en de enige vuurtoren van Amsterdam. Al in 2012 opende hier een tijdelijk zomerrestaurant; een overweldigend succes, dat smaakte naar meer. Onderdeel van dit project is de restauratie van het fort en maatregelen om het eiland zoveel mogelijk zelfvoorzienend te maken. De initiatiefnemers geven aan dat ze de bestaande poëzie van het verval wilden behouden. Dat is goed gelukt. De plek is niet gelikt of aangeharkt. De boottocht ernaartoe, het verblijf op het eiland, het eten: alles is een belevenis. Het Vuurtoreneiland is een magische plek, waar je je uitverkoren voelt om naartoe te mogen gaan. Dat is tegelijkertijd de enige kanttekening van de jury. De belevenis is niet voor iedereen, maar exclusief voor de bemiddelde stedeling.

Het Vuurtoreneiland is het decor voor een knap staaltje tijdelijke architectuur. Het tentachtige gebouw waar de bezoekers kunnen eten, maakt indruk. Het is een lichte, demontabele constructie die Japans aandoet. De jury is gecharmeerd van de bevrogenheid van de chef-kok, die wilde koken op een bijzondere plek en dit alles voor elkaar heeft gekregen. Wat fijn dat er mensen zijn met zoveel bezieling, met dit soort pareltjes als resultaat.



*Vuurtoreneiland - Durgerdam*

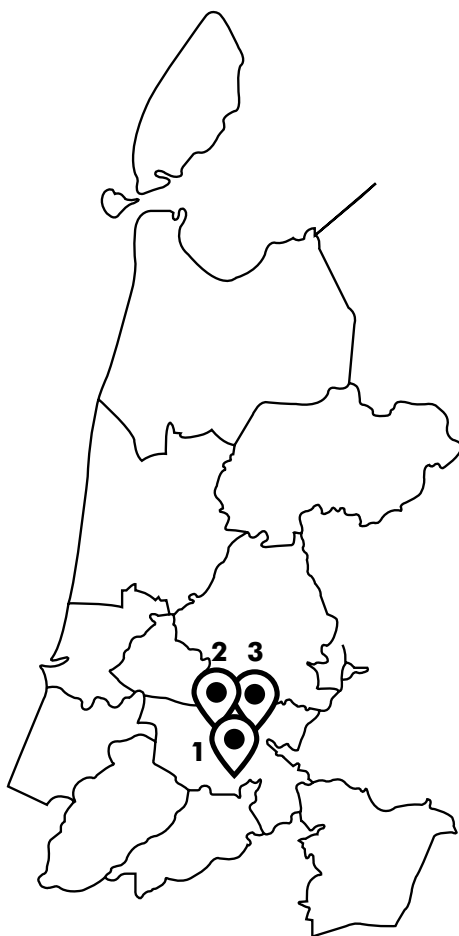




CATEGORIE 02

# SOCIALE COHESIE EN LEEFBAARHEID

Sociale cohesie en leefbaarheid gaat over een ruimtelijke ingreep die een positieve bijdrage levert aan de leefbaarheid van een wijk of gebied. Dat kan een invulling zijn van de openbare ruimte, een (nieuw of bestaand) gebouw met een brede betekenis voor de omgeving of het opknappen van een woonwijk in samenwerking met bewoners.



1. Kindercampus Zuidas - Amsterdam
2. Augustanahof - Amsterdam
3. Van de Pekbuurt - Amsterdam











# Aaibare boshut in een gelikte dozenwereld

**Kindercampus Zuidas** - Antonio Vivaldistraat 15 - Amsterdam  
School met kinderdagverblijf en gymzaal

*Ontwerp: Fact Architects en Hund Falk architecten*

*Opdrachtgever: Gemeente Amsterdam*

*Betrokken partijen: Duyst & Projecten,*

*Ruimte en Duurzaamheid Gemeente*

*Amsterdam, het Wilde Land en Zandraket*

*Niemann, DWA, Hodes-bouwsystemen BV*

In het gelikte glazendozenlandschap van de Zuidas is een aaibare houten boshut neergestreken, ingebed in een speelbos met klimbomen, een waterpomp, een waterval en een strandje. De Kindercampus is een tijdelijk en circulair gebouw, dat in fasen is gerealiseerd. Het bestaat uit uitbreidbare modules die na de sloop van de sporthal op deze locatie in elkaar konden worden geschoven. De Kindercampus doet weinig met de corporate grotemensenwereld van de Zuidas. Dit gebouw conformeert zich volledig aan de belevingswereld van kinderen en biedt hen een fijne verblijfsplek en een even veilige als uitdagende wereld. Binnen en buiten zijn nadrukkelijk door de architectuur met elkaar verbonden.

De seriematige opzet van de school

doet geen afbreuk aan het geheel, dat prettig, helder en ruimtelijk oogt. De gevel met de grove houten stroken geeft de school een lekker ruig en aardig karakter. Van binnen zijn de vloeren van grijs beton, de wanden van hout. Een slimme keuze: een witte muur moet je eens in de twee jaar verven en hier heb je geen omkijken naar. Een krasje maakt niet uit; het gebouw is er om gebruikt te worden. Van binnen is de buitengevel met het ruwe hout en de omliggende tuin overal voelbaar. De jury is diep onder de indruk van wat hier met een zeer beperkt budget voor elkaar is gekregen. Van deze school kun je je voorstellen dat kinderen hier de rest van hun leven fijne herinneringen aan hebben.

*Kindercampus Zuidas - Amsterdam*





*Kindercampus Zuidas - Amsterdam*







# Omzien naar elkaar in hof en buurt

**Augustanahof** - Erasmusgracht 24 - Amsterdam

Van kerk naar woonhof, 16 (sociale) huurwoningen en collectieve ruimte

*Ontwerp: Ponec de Winter & Wolters*

*Vastgoed BV (samen 'BIND')*

*Opdrachtgever: Diaconie Evangelische  
Lutherse Gemeente Amsterdam (ELGA)*

*Betrokken partijen: Van Eden bouwcon-  
structies, Klomp Technisch Buro, Truстан  
Bouw, Joanne Zwart meubelontwerp*

De naoorlogse Augustanakerk, met een hoge kerkzaal, zondagsschool en kosterswoningen is door de Lutherse Diaconie getransformeerd tot een modern hofje. Omzien naar elkaar in hof en buurt staat centraal in de midden in de wijk gelegen Augustanahof. De gedachte is dat mensen vaker alleen wonen, de overheid zich terugtrekt en dat een vorm van samenleven, waarbij mensen voor elkaar en voor de buurt zorgen, meerwaarde betekent in een veranderende maatschappij. De kerk biedt ruimte aan zestien woningen. De bewoners – zowel jong als oud – organiseren gezamenlijk activiteiten. Hiermee heeft de kerk een passende bestemming gekregen, waarmee de functie van ontmoetingsplek en plaats voor bezinning behouden is gebleven.

Het gebeurt vaak dat bij de herbestemming van kerken de ziel uit het gebouw verdwijnt. Daarom wordt het gewaardeerd dat in dit project de gezamenlijke voorruimte is gespaard. De jury zet wel vraagtekens bij de woningen in de voormalige kerkzaal en de verplaatsing van enkele glas-in-loodramen. Het herbestemmen van een kerk tot woningbouw is dan ook bijna een onmogelijke opgave, waarbij de ruimte binnen het gebouw altijd wordt aangetast. De Augustanahof is deze nominatie dubbel en dwars waard, vanwege de mooie maatschappelijke functie die hier voor elkaar is gekregen, die passend is bij het kerkgebouw en meerwaarde biedt aan de buurt. Spannend voor de toekomst is de toewijzing van de wooneenheden. Als dit ook gebeurt door om te zien naar iedereen, wordt het een prachtig voorbeeld van echte sociale cohesie.

*Augustanahof - Amsterdam*









# Ode aan het tuindorp

## Onderzoeksgebied Van der Pekbuurt - Amsterdam

Sociale huurwoningen en bedrijfsruimten

*Ontwerp: Architectenbureau Hoogeveen  
Opdrachtgever: Stichting Ymere  
Betrokken partijen: Architectenbureau Hoogeveen, Kaskon, Bureau Nieman, Bureau voor Bouwhistorie en Architectuurgeschiedenis Utrecht, Dura Vermeer Bouw Midden West, Monumenten & Archeologie, gemeente Amsterdam, bewoners*

De Van der Pekbuurt werd in de jaren twintig gebouwd als een van de eerste tuindorpen in Amsterdam-Noord. De arbeiderswijk maakte onderdeel uit van een bouwhausse, te danken aan de Amsterdamse wethouders Floor Wibaut en Monne de Miranda en niet te vergeten: de directeur van de gemeentelijke woningdienst Arie Keppler. Aan het begin van de 21ste eeuw stond de buurt er verpauperd bij. Er werden sloopplannen gemaakt, waarna de gemeente, de huurdersvereniging en Ymere lijnrecht tegenover elkaar kwamen te staan. Nadat het gebied werd aangewezen als beschermd stadsgezicht, kwam er een einde aan de patstelling en gingen de sloopplannen van tafel. Vanaf 2012 is in samenwerking met alle partijen gewerkt aan een verbeterplan en een renovatie.

De jury waardeert deze ode aan het tuindorp. De buurt had een slecht imago, maar daar is niets meer van over. Noord profiteert van een stijgende populariteit. Met deze opknapbeurt is dit overgangsgedebied tussen de binnenstad en de rest van Amsterdam-Noord in oude glorie hersteld en een belangrijk voorbeeld voor de vroege sociale woningbouwtraditie in Amsterdam klaargemaakt voor een nieuwe jeugd. De tegenstelling tussen de hippe nieuwbouw aan het IJ en de oude, sleetse Van der Pekbuurt is verminderd. Minder goed detail vond de jury de tuinafscheidingen en de schuurtjes, die het verder zo harmonieuze beeld verstoren. De Van der Pekbuurt anno nu, is een plek waar oude en nieuwe bewoners – mede dankzij hun eigen inspanningen – weer trots op kunnen zijn.



*Van der Pekbuurt - Amsterdam*





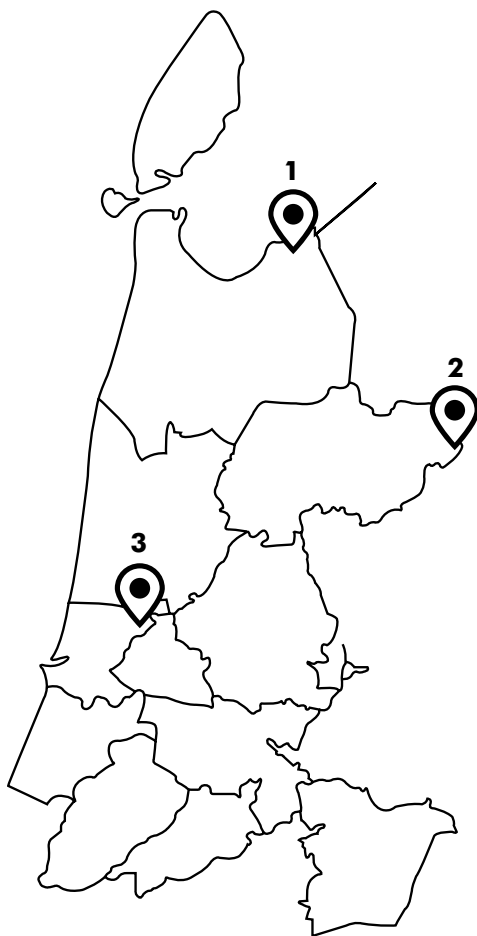




CATEGORIE 03

# HERGEBRUIK EN HERBESTEMMING

De jury heeft er dit jaar voor gekozen om in het bijzonder in te zoomen op de vele herbestemmingsprojecten die zijn ingezonden. Dit zijn overigens niet altijd monumenten, maar wel gebouwen die karakter geven aan de plek waar ze staan en de geschiedenis tastbaar maken. De inzendingen die in deze categorie zijn genomineerd zijn niet primair gekozen vanwege bijzondere architectuuringrepen, maar vooral vanwege de complexiteit van de opgave en de zorgvuldigheid waarmee is geopereerd.



1. Wierschuur Nieuwland - Hippolytushoef
2. Brouwerij De Werf - Enkhuizen
3. Fort K'IIK /Kijkkoepel - Uitgeest









# De kracht van een droom en de ambacht van het maken

**Wierschuur Nieuwland** - Stroeërdijk 1 - Hippolytushoef  
Vergader- en trainingslocatie annex groepsaccommodatie

*Ontwerp: AG Architecten i.s.m.  
Villa Nieuwland  
Opdrachtgever: Villa Nieuwland  
Betrokken partijen: Pagter Bouwconstructies,  
Warmtebelang*

Deze schuur is een erfstuk van het voormalige eiland Wieringen, waar zeegras een belangrijke pijler was voor de plaatselijke economie. Het wier werd gedroogd, geperst en opgeslagen in wierschuren. Met de aanleg van de Afsluitdijk kwam een einde aan de wierindustrie en verloren de wierschuren hun functie. De laatste wierschuur stond al jaren te verpauperen totdat de eigenaren van het nabijgelegen B&B Villa Nieuwland hun kans schoon zagen en de schuur een nieuw leven gaven als vergader- en groepsaccommodatie. Eigenhandig werd de karakteristieke houten constructie paal voor paal losgegraven, rechtgezet en opnieuw gefundeerd. De jury waardeert de schijnbaar vanzelfsprekende gewoonheid waarmee deze handschoen is opgepakt, met een gigantische persoonlijke inzet van de twee eigenaren. Een van hen, een timmerman,

heeft het bouwproject voor een flink deel zelf met hulp van de ontwerpers uitgevoerd. De houten draagconstructie speelt de hoofdrol en is in het smaakvolle interieur volledig in het zicht gelaten. De rest van de schuur was niet meer te redden en is opnieuw gebouwd. In het rieten dak zijn trapsgewijs klappramen geplaatst, waardoor het beeld wordt opgeroepen van een getrapte dakspiegel in een stolpboerderij, terwijl binnen een overwelldigende lichte ruimte ontstaat. Dit vakmanschap moet worden beloond. Daarbij hebben de eigenaren zakelijk gezien veel lef getoond; de schuur ligt in het noordelijke puntje van Noord-Holland, wat deze herbestemming tot een risicovolle onderneming maakte. Ondanks de afgelegen locatie is de Wierschuur een populaire groepsaccommodatie die veel belangstellenden trekt.



Wierschuur Nieuwland - Hippolytushoef







*Wierschuur Nieuwland - Hippolytushoef*









# Gedurfd in rubber

**Brouwerij De Werf** - Paktuinen 6 - Enkhuizen  
Brouwerij met proeflokaal en evenementenzaal

*Ontwerp: Mark Fuller Architects  
Opdrachtgever: Brouwerij en Proeflokaal de Betonning  
Betrokken partijen: EAB Enkhuizen, Smalheer bouwadvies, constructiebureau Tentij, Elektro Enkhuizen, Weba Installatietechniek, John Koomen tuinontwerp*

Deze brouwerij is gevestigd in een voormalige scheepswerf, die sinds 2006 leeg stond. Ontwikkelingen lagen jarenlang stil en diverse plannen voor woningbouw en detailhandel strandden bij gebrek aan draagvlak. Aan deze impasse kwam een eind toen Brouwerij de Betonning de scheepswerf ontwikkelde tot brouwerij en proeflokaal. Het pand werd gestript en ingepakt met het meest goedkope materiaal denkbaar: EPDM, een dakbedekking van zwart rubber. Je moet het maar durven, maar het eindresultaat is een stoer, industrieel gebouw dat zich moeiteloos voegt in het asymmetrische straatbeeld van de Paktuinen, midden in het beschermde stadsgezicht van Enkhuizen. Heel fraai is het doorkijkje à la Palladio door de glazen puien in de voor- en achtergevel. Aan de voorgevel zijn plantenbakken voor de hopplanten

geplaatst. Op het moment van het bezoek is de hop nog niet aangeslagen en staan er slechts rekjes waar een tijdelijke klimop tegenaan is geplant. De buitenruimte aan het water met een tuttig tuintje, sluit minder goed aan bij de ambities van het gebouw en de ruigheid van de werf. Toch doet dit geen afbreuk aan de waardering. Deze herbestemming is ingewikkelder dan die op eerste gezicht lijkt. Het gaat immers om een uitgaansgelegenheid midden in een woonwijk, met de nodige geluidsisolerende maatregelen. Daarbij is het gelukt om de relatie tussen de werf en de omgeving te herstellen. Deze werf is een eerbetoon aan de vele brouwerijen die de geschiedenis van Enkhuizen heeft voortgebracht.





Brouwerij De Werf, Enkhuizen









## Tour de force

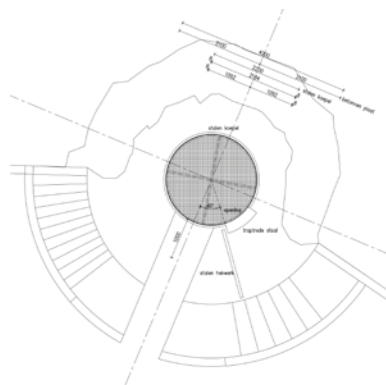
### Fort K'IJK /Kijkkoepel - Lagendijk 22 - Uitgeest

Bezoekerscentrum Stelling van Amsterdam met een woon-trainingscentrum voor jong-volwassenen met autisme / vogeluitkijkpunt

*Ontwerp: Hooyschuur architecten / BureauVanEig*  
*Opdrachtgever: Stadsherstel Amsterdam / Landschap Noord Holland*  
*Betrokken partijen: The Care Factory, De Heeren van Zorg, TINKER Imagineers, Amsterdam Museum, De Mannen van Staal*

Voor de Arie Keppler Prijs werden zowel de herbestemming van Fort K'IJK als de bijbehorende Kijkkoepel ingezonden. De jury vindt dat deze inzendingen bij elkaar horen en heeft dan ook besloten om ze als geheel te nomineren. Fort K'IJK biedt ruimte aan een belevingscentrum over de natuur en het landschap van de Stelling van Amsterdam. Daarbij is een deel van het fort verbouwd tot zorgwoningen voor jongvolwassenen met autisme. De woningen zijn in deze context knap gemaakt, met voldoende lichtinval en een passend binnenklimaat. Een kanttekening wordt gemaakt bij de profilering van de buitendeuren en de aansluiting op het plafond. Een opvallend wapenfeit is dat het fort voor 80% zelfvoorzienend is gemaakt door het gebruik van aardwarmte, zonnepanelen en regenwateropslag.

Op het terrein staat een poëtische vogelkijkhut van cortenstaal. Van een afstand lijkt het op een kapotgeschoten geschutskoepeltje, van dichtbij ontwaarde je uitgefreesde silhouetten van vogels. Hoewel het tot dusver niet mogelijk is om het koepeltje te bereiken zonder door vogels te worden gezien, is het een feestje om op deze plek het prachtige landschap rondom het fort te bespieden. Dit project is met recht voorbeeldstellend te noemen. De jury waardeert de *tour de force* van deze herbestemming; forten zijn weerbarstig, vind daar maar eens gebruikers voor. Het is dan ook heel bijzonder om te zien wat een aantal partijen hier samen voor elkaar heeft gekregen.





Fort K'IJK /Kijkkoepel - Uitgeest





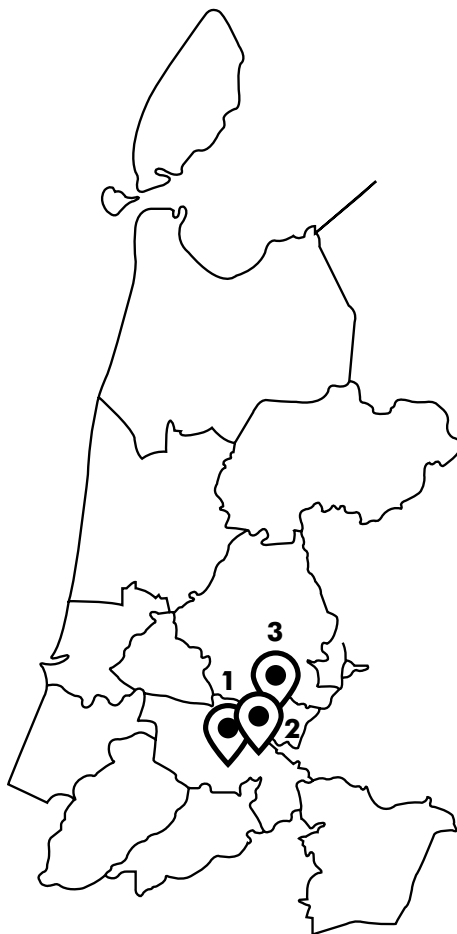




CATEGORIE 04

# STEDELIJKE VERDICHTING

Als we de komende decennia ons landelijk gebied niet vol willen bouwen, moeten we kijken naar manieren om onze steden verder te verdichten: een ingewikkelde opgave. De verdichting moet plaatsvinden in het bestaande weefsel van de stad. Dat deze opgave vooral urgent is in Amsterdam, blijkt uit de nominaties die zich zonder uitzondering in de hoofdstad bevinden.



1. W99 - Amsterdam
2. De Smaragd - Amsterdam
3. Patch 22 - Amsterdam











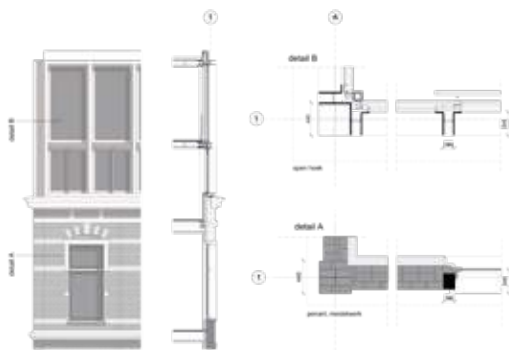
# De kunst van het uitpakken

**W99** - Weesperzijde 99 - Amsterdam  
Woongebouw en bedrijfsruimte

*Ontwerp: Hund Falk architecten en  
Fact architects  
Opdrachtgever: Lingotto Ontwikkeling bv  
Betrokken partijen: Bouwgroep Moonen,  
Strackee bouwadviesbureau, Huygen  
Installatie Advies, DPA Cauberg Huygen*

Deze voormalige verbandfabriek is getransformeerd tot 22 woningen, een commerciële ruimte met parkeergarage en een gemeenschappelijke tuin. De jury selecteerde dit project aanvankelijk als een fraai voorbeeld van een optopping van een bestaand gebouw: een relevante opgave in een groeiende stad. De extra 'bouwlaag' bestaat uit twee verdiepingen waarbij de geleding van de bestaande gevel deels in de nieuwe bekroning is doorgezet. Bij het bezoek blijkt dat dit project echter veel meer is dan een optopping. De fabriek (later een brandweerkazerne) was flink gehavend door een aantal uitbreidingen en ingrepen. De historie van het pand krijg je cadeau, maar als architect moet je wel snappen hoe je dit cadeau kunt uitpakken. Dat is hier bijzonder goed geslaagd. Het littekenweefsel van het gebouw is op een intelligente manier ingevuld en hersteld.

In de binnenplaats is de bestaande loods meegenomen in de renovatie, waardoor een opgetilde centrale tuin ontstaat. De woningen ogen ontspannen en argeloos, maar schijn bedriegt. Hier is geen sprake van improvisatie, de architecten hadden volstrekte controle. Dat is te zien aan de elegante maatvoering van de dakopbouw, maar ook aan inrichting en de afschermingen in het binnengebied. Het is knap als een architect alle bewoners met eigen eisen en wensen in de hand kan houden en in staat is om een coherent, rustig en teruggetrokken geheel te maken. Het gebouw is erop vooruit gegaan en heeft in letterlijke zin een extra betekenislaag gekregen.



## W99 - Amsterdam







W99 - Amsterdam









# Nieuwe Amsterdamse School

**De Smaragd** - Insulindeweg 1 - Amsterdam

Appartementen, horeca, kantoorruimten en parkeervoorziening

*Ontwerp: M3H Architecten*

*Opdrachtgever: De Alliantie Ontwikkeling*

*Betrokken partijen: Henk van Harn,*

*Adams Bouwadviesbureau BV,*

*Coen Hagedoorn Bouw Huizen*

Dit appartementencomplex is gesitueerd langs de drukke Insulindeweg en het spoor. Het gebouw staat tegenover waar vroeger 'de billen van Wijdeveld' stond: een woonblok met ronde vormen van de Amsterdamse Schoolarchitect Wijdeveld, dat aan het begin van de jaren negentig werd gesloopt. De Smaragd refereert subtiel naar de plasticiteit van Wijdeveld. Het is misschien niet de meest opvallende inzending, maar de Smaragd verdient juist een nominatie voor zorgvuldigheid, ingetogenheid en gevoeligheid. Aan elk detail is aandacht besteed. De enige kanttekening van de jury is dat de hoekoplossing met het café misschien nog net de stadse allure mist die hier mogelijk was geweest. Hier hadden de architecten een groter gebaar kunnen maken en bemoeienis met de terrasvormgeving was op zijn plaats geweest. Maar los daarvan is een elegant en stevig volume neergezet, met een vanzelfspre-

kendheid alsof het er altijd al gestaan heeft. Deze architecten begrijpen niet alleen hoe een goede woningplattegrond in elkaar zit, maar ook hoe die zich elegant toont aan de straat en de stad. Ondanks dat hier een behoorlijke dichtheid is gerealiseerd, heeft het complex door de liefde en de ambachtelijkheid waarmee het is gemaakt, een prettig gevoel van kleinschaligheid. Dat zit hem in de verfijnde detaillering, de prettige binnentuin en de routing door het gebouw, met veel lichtinval en verschillende typen galerijen en trappen. Daarbij is het een ingewikkelde geluidsbelaste locatie met zowel trein-, tram- als autoverkeer. Maar met de balkondeuren dicht, kunnen bewoners de lawaaiërige stad volledig buitensluiten. Een gebouw dat er over honderd jaar nog staat; dat is duurzaamheid.





*De Smaragd - Amsterdam*









## Flexibel tot in de kern

**Patch 22** - Johan van Hasseltkade 202-306 - Amsterdam  
Flexibel woon-werkgebouw

*Ontwerp: FRANTZEN et al*

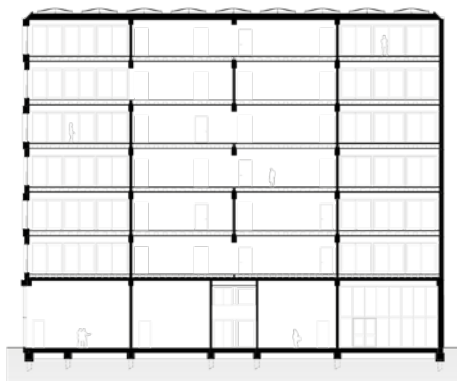
*Opdrachtgever: Lemniskade Projecten BV,  
Tom Frantzen & Claus Oussoren*

*Betrokken partijen: Hillen en Roosen BV,  
Pieters Bouwtechniek Amsterdam, LBP|  
sight, BVEJ, H2O Bouwmanagement &  
installatieadvies*

Patch 22 is een loftgebouw dat vrij is in te vullen met woon- en bedrijfsruimte. Het is volledig energieneutraal: het dak is gevuld met zonnepanelen, regenwater wordt opgevangen en hergebruikt en warmte wordt opgewekt met pelletketels, gestookt op geperst afvalhout uit de houtindustrie. Daarbij is voor de constructie en de gevels van het dertig meter hoge gebouw zoveel mogelijk hout – een circulair materiaal – gebruikt. Op de verdiepingen is ruimte voor één groot appartement of kantoor, maar ook voor acht kleine appartementen. Bewoners kunnen in de demontabele vloeren zelf het leidingwerk aanleggen. De verdiepingshoogten zijn maar liefst vier meter.

Deze loft-typologie is tijdens de crisis opgekomen, maar heeft duidelijk haar langste tijd nog niet gehad. De jury waardeert het totaalconcept dat hier is

uitgewerkt. Het is innovatieve winst in een altijd veranderende stad om woningen tot bedrijven te kunnen transformeren en vice versa. Daarbij is het een spannend en iconisch gebouw, dat goed past in de nieuwe stadswijk en doet denken aan een eigentijds havenpakhuis. Lofts worden bijna altijd gemaakt in oude pakhuizen die worden getransformeerd. Het is interessant dat die flexibiliteit hier in de basisstructuur is opgenomen en het concept 'duurzaamheid' dat inmiddels zo vaak als holle term wordt gebruikt, in alle facetten is uitgewerkt.





*Patch 22 - Amsterdam*

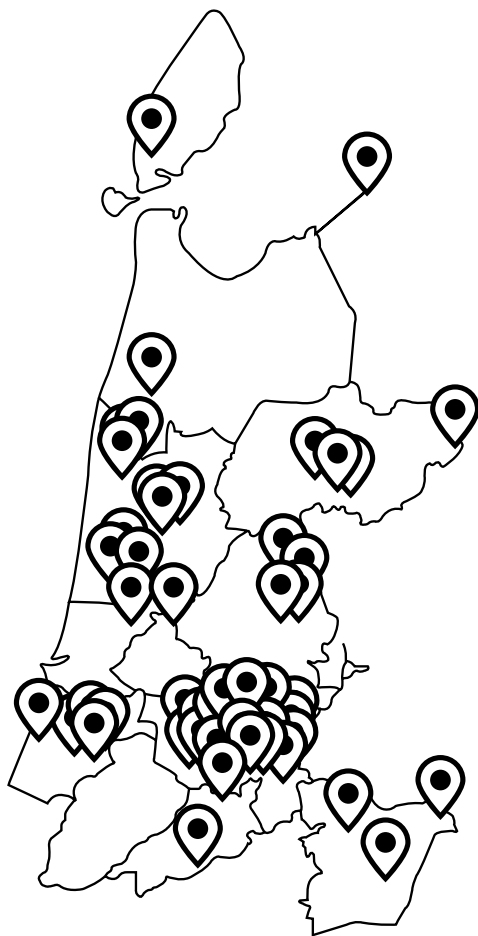








# INZENDINGEN ARIE KEPLER PRIJS 2018









#### **4e Gymnasium - Amsterdam**

**Ontwerpbureau:** Paul de Ruiter Architects

**Opdrachtgever:** Esprit Scholengroep,  
Het 4e Gymnasium

**Betrokken partijen:** bbn adviseurs, LBP sight,  
Van Rossum, Ingenieursburo Linssen,  
Croonwolter&dros



#### **Appartementencomplex Zilverzand en Koraalzand - Castricum**

**Ontwerpbureau:** Bronsvorst Blaak Architecten BNA

**Opdrachtgever:** Biesterbos bv



#### **Augustanahof - Amsterdam**

**Ontwerpbureau:** Ponec de Winter en Wolters  
Vastgoed BV (samen 'BIND')

**Opdrachtgever:** Diaconie Evangelische Lutherse  
Gemeente Amsterdam (ELGA)

**Betrokken partijen:** Van Eden bouwconstructies,  
Klomp Technisch Buro, Trustan Bouw,  
Joanne Zwart meubelontwerp



#### **B.Amsterdam - Amsterdam**

**Ontwerpbureau:** NEXT architects

**Opdrachtgever:** Timeless Investments, COD

**Betrokken partijen:** B.Amsterdam, Studio Fabrick,  
Skepp en Luuk van den Broek



### **Baanpark - Warmenhuizen**

**Ontwerpbureau:** Natuurlijke Zaken

**Opdrachtgever:** Anne Dillon

**Betrokken partijen:** Bewoners omgeving Baanpark, Warmenhuizen, HB Adviesbureau, Alkmaar, Betrekken bij Groen, Landschap Noord-Holland, Heiloo, Bruin Groenvoorziening BV, Burgerbrug, K. Dekker Bouw & Infra BV, Warmenhuizen



### **Beschuittestoren - Wormer**

**Ontwerpbureau:** FKG architecten aan de Zaan

**Opdrachtgever:** Stichting Beschuitstoren

**Betrokken partijen:** GGD Zaanstreek-Waterland, Sociaal medische dienst, Historisch genootschap Wormer, gemeente Wormerland, 3 sociale huurwoningen van woningbouwvereniging WormerWonen



### **Bosvilla - Bergen**

**Ontwerpbureau:** Natrufied architecture

**Opdrachtgever:** Tom Stolk

**Betrokken partijen:** Pieters Bouwtechniek, Delft, Duurzaam aan de Zaan, Marken-Binnen Van Haneghem Tuin en Landschap



### **Brouwerij de Werf - Enkhuizen**

**Ontwerpbureau:** Mark Fuller Architects

**Opdrachtgever:** Brouwerij en Proeflokaal de Betonning

**Betrokken partijen:** EAB Enkhuizen, Smalheer bouwadvies, constructiebureau Tentij, Elektro Enkhuizen, Weba Installatietechniek, John Koomen tuinontwerp, Brouwerij de Werf



### **Burgemeester de Vlugtlaan - Amsterdam**

**Ontwerpbureau:** Hooyshuur architecten

**Opdrachtgever:** Woningstichting Eigen Haard

**Betrokken partijen:** Bouwadviesbureau Strackee, Kees Appelman, DPA Lisette Kooiman, Woningstichting Eigen Haard



### **Centrum Bangert & Oosterpolder - Hoorn**

**Ontwerpbureau:** BBHD architecten

**Opdrachtgever:** Woningstichting Het Grootslag



### **Circl - Amsterdam**

**Ontwerpbureau:** de Architecten Cie.

**Opdrachtgever:** ABN AMRO

**Betrokken partijen:** BAM Bouw + Techniek, DGMR, Arnhem, TU Delft, Traject, Zevenaar, BAM, Bunnik, BAM Bouw + Techniek, Bunnik, Donkergroen, Sneek i.s.m. de Architecten Cie., Doepelstrijkers, Rotterdam, Ex Interiors, ABN AMRO



### **De Blaricummermeent - Blaricum**

**Ontwerpbureau:** Atelier LOOSvanVLIET

**Opdrachtgever:** Rob Hoksbergen, namens gemeente Blaricum

**Betrokken partijen:** Bureau B+B, Jacqueline van der Kloet, Urban mangement, RHDHV, Movares, Stadskwadaat, Impuls, inwoners van de Blaricummermeent



### **De Boel - Amsterdam**

**Ontwerpbureau:** Hans van Heeswijk architecten

**Opdrachtgever:** Vesteda

**Betrokken partijen:** Van Rossum Raadgevende Ingenieurs, Huygen Installatie Advies, Karres + Brands, Vesteda, bewoners



### **De Leeuwenhof - Heerhugowaard**

**Ontwerpbureau:** DVUA

**Opdrachtgever:** De Leeuwenhof Zorg

**Betrokken partijen:** Aannemer Appelman, Anna Paulowna, Wilms, Den Helder, De Leeuwenhofzorg



### **De Oude School - Limmen**

**Ontwerpbureau:** Stichting Oud Limmen

**Opdrachtgever:** Stichting Oud Limmen



### **De Pauw Fase 1 - De Rijp**

**Ontwerpbureau:** BBHD architecten

**Opdrachtgever:** Smit's Bouwbedrijf





### **De Smaragd - Amsterdam**

**Ontwerpbureau:** M3H Architecten

**Opdrachtgever:** De Alliantie Ontwikkeling

**Betrokken partijen:** Henk van Harn, Adams Bouwadviesbureau BV, Coen Hagedoorn Bouw Huizen, Coen Hagedoorn Bouw Huizen



### **De Vlotter - Heemskerk**

**Ontwerpbureau:** Collo

**Opdrachtgever:** De Wilde Holding BV

**Betrokken partijen:** Collo, Rene Huiberts, De Wilde Holding, Vivien Hoekstra, Willem van Kampen



### **De Wittenberg - Amsterdam**

**Ontwerpbureau:** Rappange & Partners Architecten

**Opdrachtgever:** OMVH

**Betrokken partijen:** Hillen & Roosen aannemer, Strackee bouwadviesbureau, SACO Apartments Wittenberg BV



### **DeDAKKAS - Haarlem**

**Ontwerpbureau:** Dennis de Waart, Buro Craft

**Opdrachtgever:** Dennis de Waart, Jeroen Spek

**Betrokken partijen:** Gemeente Haarlem, DeDAKKAS



**Dorpsaccommodatie De Dres -  
Nibbixwoud**

**Ontwerpbureau:** BBHD architecten

**Opdrachtgever:** Gemeente Medemblik



**Energieneutrale kangoeroewoning -  
Zandvoort**

**Ontwerpbureau:** AG architecten bv

**Opdrachtgever:** Anouk Vermeulen,  
George Polman



**Fietsbrug Westerdel - Broek op Langedijk**

**Ontwerpbureau:** Buro Ursem

**Opdrachtgever:** Gemeente Langedijk

**Betrokken partijen:** Team Westerdel (intern)



**Fort K'IJK / De Kijkkoepel - Uitgeest**

**Ontwerpbureau:** Hooyschuur architecten /  
BureauVanEig

**Opdrachtgever:** Stadsherstel Amsterdam /  
Landschap Noord Holland

**Betrokken partijen:** The Care Factory,  
De Heeren van Zorg, TINKER Imagineers,  
Amsterdam Museum / De Mannen van Staal,  
De Heeren van Zorg



### **Gele Lishof - Heerhugowaard**

**Ontwerpbureau:** Belle-Vue Wonen

**Opdrachtgever:** Diemeer Vastgoed Management

**Betrokken partijen:** Karres+Brands, Gemeente Heerhugowaard, Korth Tielens Architecten, Pagter Bouwconstructies, Schouten Techniek, Bot Bouwgroep, De Geus Bouw, Aannemingsbedrijf Offeringa, Diemeer Vastgoed Management



### **Graaf Wichmanlaan - Bussum**

**Ontwerpbureau:** VOCUS Architecten & Landschaps- en tuinontwerpbureau Marlies van Diest

**Opdrachtgever:** Familie Janssen - Van der Heijden

**Betrokken partijen:** Adviesbureau Bekendam & Partner BV, Familie Janssen - Van der Heijden



### **Het Schetsblok Westlandgracht - Amsterdam**

**Ontwerpbureau:** ANA architecten

**Opdrachtgever:** 4Winden, Kondor Wessels Vastgoed

**Betrokken partijen:** Nieman en Van Rossum



### **Hof van Wognum - Wognum**

**Ontwerpbureau:** Breddels Architecten

**Opdrachtgever:** De Woonschakel, Kuin BV

**Betrokken partijen:** A. Harder BV Adviesbureau voor draagconstructies



### Hotel Jakarta - Amsterdam

**Ontwerpbureau:** SeARCH

**Opdrachtgever:** WestCord Hotels

**Betrokken partijen:** De Nijs, Ursem, ULC



### HOV Velsen - Santpoort-Noord, Driehuis en IJmuiden

**Ontwerpbureau:** Afdeling EWR, cluster Stedenbouw en Landschap

**Opdrachtgever:** Samenwerkingsverband Gemeente Velsen, Provincie Noord-Holland

**Betrokken partijen:** Bureau SLA, Ronald Schimmel, Bureau Waardenburg, Heijmans, BAM, T. van der Giesen, P. Smissaert, project-managers van de provincie Noord-Holland



### Huis M&M Funen - Amsterdam

**Ontwerpbureau:** NEXT architects en Claudia Linders

**Opdrachtgever:** Armand Mevis, Maureen Mooren

**Betrokken partijen:** Pieters Bouwtechniek, M-TRiX Installatie Adviseurs



### Hyatt Regency Spinoza Hotel - Amsterdam

**Ontwerpbureau:** Van Dongen-Koschuch architects and planners

**Opdrachtgever:** Styria BV (AEDES Real Estate, UBM Realitätenentwicklung AG), Hyatt Regency

**Betrokken partijen:** Hyatt Regency





### **Kerkcentrum + 2 woningen - Den Hoorn**

**Ontwerpbureau:** Architectenburo Jan Kramer BV  
BNA

**Opdrachtgever:** Kerkvoogdij Den Hoorn

**Adviseurs:** Architectenburo Jan Kramer BV BNA,  
Pronkbouw BV

**Betrokken partijen:** Kerkvoogdij Den Hoorn



### **Kind- JeugdCentrum Heliomare (KJC) - Heemskerk**

**Ontwerpbureau:** Marlies Rohmer Architects &  
Urbanists

**Opdrachtgever:** Stichting Heliomare Onderwijs,  
Gemeente Heemskerk

**Betrokken partijen:** Bouwadviesbureau Strackee,  
Van Zanten Raadgevend Ingenieurs (ZRI), DPA  
Cauberg-Huygen Raadgevende Ingenieurs,  
Pellikaan Bouwbedrijf, Stichting Heliomare  
Onderwijs, Gemeente Heemskerk



### **Kindercampus Zuidas - Amsterdam**

**Ontwerpbureau:** Fact Architects en Hund  
Falk architecten

**Opdrachtgever:** Gemeente Amsterdam

**Betrokken partijen:** Duyst & Projecten, Ruimte en  
Duurzaamheid Gemeente Amsterdam,  
het Wilde Land en Zandraket Niemann, DWA,  
Hodes-bouwssystemen BV, Kindercampus Zuidas



### **Kleine Poel - Aalsmeer**

**Ontwerpbureau:** Kodde architecten

**Opdrachtgever:** Fam. Wijs

**Betrokken partijen:** Spruyt waterwoningen



**Kwaliteitsbeeld Noord-Holland**

Ontwerpbureau: VPxDG

Opdrachtgever: Jandirk Hoekstra, PARK  
Provincie Noord-Holland

Betrokken partijen: Provincie Noord-Holland,  
Landschap Noord-Holland, LTO-Noord,  
Staatsbosbeheer



**La Reine - Amsterdam**

Ontwerpbureau: BBHD architecten

Opdrachtgever: Linden Groep



**Lab 44 - Zaandam**

Ontwerpbureau: Eigen Beheer (int) &  
Hooyshuur Architecten, Stadsherstel (ext)

Opdrachtgever: Lord Flashheart

Betrokken partijen: Lab 44 (Hoop doet Eten BV),  
Brouwerij Hoop, House of Proud, Ministry of  
Spicy Business



**Landgoed De Haaf - Bergen**

Ontwerpbureau: BREIN architecten (voormalig  
ARB)

Opdrachtgever: De Haaf Vastgoed, BotBouw  
Initiatief, Atelier Reinald Bosman (ARB)

Betrokken partijen: MXT Landschappen,  
BREIN architecten



### Landgoed Merici - Bergen

**Ontwerpbureau:** ir. Bart Duvekot Architecten  
**Opdrachtgever:** AM Real Estate Development  
**Betrokken partijen:** BGSV bureau voor stedenbouw en landschap, Bam Wonen



### Landhuis - Benningbroek

**Ontwerpbureau:** GVB architecten  
**Opdrachtgever:** P.G.M. Klaver  
**Betrokken partijen:** Anne Laansma tuin- en landschapsarchitectuur, IB bouwmanagement, Aannemingsbedrijf Wit Wognum, Berkhout Tros Bouwadviseurs, Sijperda-Hardy adviesbureau



### Langestraat 52-62 - Alkmaar

**Ontwerpbureau:** kerssens | de ruiter architecten  
**Betrokken partijen:** Spigt Bouwmanagement, Bouwadviesbureau Winder, A. Harder constructie, Hecon, Tervoort Egmond



### Lichtpoort - Afsluitdijk

**Ontwerpbureau:** Studio Roosegaarde  
**Opdrachtgever:** Ministerie van Infrastructuur en Waterstaat, Ministerie van Onderwijs, Cultuur en Wetenschap en de Nieuwe Afsluitdijk



### Maak de zitkuil hip - Bergen

**Ontwerpbureau:** kerssens | de ruiter architecten

**Opdrachtgever:** Particulier

**Betrokken partijen:** Hanneke van Teijn, Pieter de Boer Bouwonderneming



### Maakplaats Hem - Amsterdam

**Ontwerpbureau:** KettingHuls + S-coop

**Opdrachtgever:** Heren 2



### Maria Skłodowska-Curiebrug - Amsterdam

**Ontwerpbureau:** Bureau Arjan Karssen bno i.s.m. Mark Feijen I-Saac

**Opdrachtgever:** Waterschap Amstel, Gooi en Vecht

**Betrokken partijen:** IMD raadgevende ingenieurs, Iv consult, I-saac, Gemeente Amsterdam en Waterschap Amstel, Gooi en Vechtstreek



### Marktplein - Hilversum

**Ontwerpbureau:** Afdeling openbare ruimte, team voorbereiding en uitvoering

**Opdrachtgever:** Gemeente Hilversum, Maarten Frenk

**Betrokken partijen:** Industrielicht, Grijsen, Putkast, Rots maatwerk, Aco, Van Dijk en Kuipers, Burgers van Hilversum, bezoekers van de stad, de marktondernemers, diverse evenementenorganisaties





### Medisch Centrum Novawhere - Purmerend

**Ontwerpbureau:** STAcHE ARCHITECT

**Opdrachtgever:** De Zorgcirkel, contactpersoon Fred Koelmans, projectleider

**Betrokken partijen:** Constructiebureau Tentij, MUL BV, De Zorgcirkel



### Mons Aurea - Haarlem

**Ontwerpbureau:** SLANGEN ARCHITECTEN

**Opdrachtgever:** Mons Aurea

**Betrokken partijen:** GGH Architecten, BBA Bureau Bouwhistorie Nederland, Pieters Bouwtechniek, Aannemersbedrijf Aalten, Miel Wijnen Arch., Claire Ansems, kopers, bewoners



### Multifunctionele sportaccommodatie

#### De Beuk - Purmerend

**Ontwerpbureau:** Slangen + Koenis Architecten

**Opdrachtgever:** Gemeente Purmerend

**Betrokken partijen:** Vaessen Algemeen Bouwbedrijf B.V., Terberg Totaal Installaties B.V., Bartels Ingenieursbureau B.V., LBP|SIGHT b.v., Spurd



### NXT Tankstation - Alkmaar

**Ontwerpbureau:** West Architecten

**Opdrachtgever:** GP Groot Brandstoffen en Oliehandel

**Betrokken partijen:** HB Adviesbureau, Tentech, NXT Mobility



### Patch22 - Amsterdam

**Ontwerpbureau:** FRANTZEN et al

**Opdrachtgever:** Lemniskade Projecten BV,  
Tom Frantzen, Claus Oussoren

**Betrokken partijen:** Hillen en Roosen BV, Pieters  
Bouwtechniek, LBP|sight, BVEJ, H2O Bouwman-  
agement & installatieadvies, individuele kopers



### PC Hoofdstraat 170-176 - Amsterdam

**Ontwerpbureau:** Marc Prosman Architecten

**Opdrachtgever:** Ivemo BV, Saturnus II BV



### Podium Victorie - Alkmaar

**Ontwerpbureau:** DP6 architectuurstudio

**Opdrachtgever:** Gemeente Alkmaar

**Betrokken partijen:** 4Advies, Amersfoort,  
Adviesburo, WFO, Wervershoof, EWZ adviseurs,  
Harderwijk, J. van Toenburg, Den Haag,  
DGMR, Arnhem, Eventacoustics, Utrecht,  
Groot Partners, Alkmaar, Casper Reinders en  
Thijs Murre, Amsterdam, Podium Victorie



### PUUUR\_BSH - Amsterdam

**Ontwerpbureau:** Atelier PUUUR

**Opdrachtgever:** Atelier PUUUR, VINK Bouw,  
collectieve zelfbouw

**Betrokken partijen:** LBP Sight, FORE installatie  
adv, Pieters Bouwtechniek, 32 particulieren

*Patch 22 - Amsterdam*

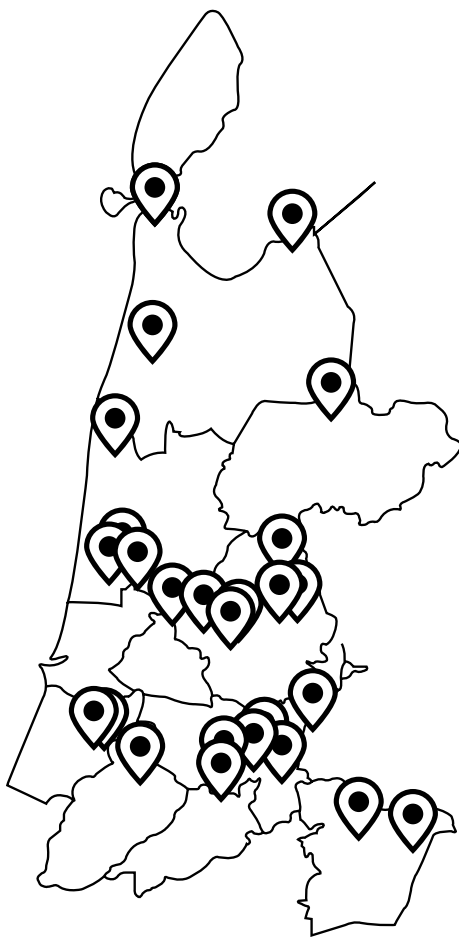




*Villa - Bergen*











### Renovatie basisschool - Haarlem

**Ontwerpbureau:** Serge Schoemaker Architects

**Opdrachtgever:** Stichting Spaarnesant

**Betrokken partijen:** De Ingenieursgroep, DPA  
Cauberg-Huygen, OBS De Globe



### Schakels aan de ketting - Cruquius

**Ontwerpbureau:** Atelier René Knip

**Opdrachtgever:** Elise van Melis



### Singer - Laren

**Ontwerpbureau:** krft i.s.m. Oomen Ontwerpt

**Opdrachtgever:** Singer Laren

**Betrokken partijen:** Piet Oudolf, VDNDP,  
Hollands Licht, Galdeij & Yong, van Rossom BV,  
LBP Sight, Lisoba Beheer, Unica BV, RHDHV,  
Trekwerk, IGG Bouweconomie



### Skewed Stomp - Middenbeemster

**Ontwerpbureau:** SeARCH

**Betrokken partijen:** Van Rossum, de Nijs Castricum



**Spoorzone Brinklaan - Bussum**

Ontwerpbureau: LEVS architecten

Opdrachtgever: Noordersluis Bouwgroep,  
BK Bouw, Bensdorp-Gewest vof

Betrokken partijen: Landlab



**STACK & DUET - Haarlem**

Ontwerpbureau: Mulderblauw architecten

Opdrachtgever: HBB Groep



**'t Boerenerf - Sint Maarten**

Ontwerpbureau: AVEM Architecten

Opdrachtgever: Kamp Projects BV



**Transformatie drive-in-woning -  
Amstelveen**

Ontwerpbureau: ENZO architectuur & interieur

Opdrachtgever: Familie Abdul

Betrokken partijen: Van Berkel Aannemers en  
Tudor kozijnen





#### Van der Pekbuurt - Amsterdam

**Ontwerpbureau:** Architectenbureau Hoogeveen

**Opdrachtgever:** Stichting Ymere

**Betrokken partijen:** Architectenbureau Hoogeveen, Kaskon, Bureau Nieman, Bureau voor Bouwhistorie en Architectuurgeschiedenis Utrecht, Dura Vermeer Bouw Midden West, Monumenten & Archeologie, gemeente Amsterdam, bewoners



#### Van Eesteren Paviljoen - Amsterdam

**Ontwerpbureau:** Korteknie Stuhlmacher Architecten

**Opdrachtgever:** Stichting Van Eesterenmuseum

**Betrokken partijen:** Adviesbureau van der Weele, Jaap Dijks, H4D, Job Rompa, het Echte Werk, Stichting Van Eesterenmuseum



#### Verblijf voor Aziatische olifanten ARTIS - Amsterdam

**Ontwerpbureau:** Thijs de Zeeuw - Landscape architect, dingeman deijts architects

**Opdrachtgever:** ARTIS

**Betrokken partijen:** IJbouw, Hellebrekers, Verhoeven, IJja van der Putten, Kasteel, Ecotax, Francien van Kempen, Ulrike Centmayer, Jour Fixe, adviescommissie ARTIS, ARTIS



#### Verbouw tbv herbestemming pastorie - Twisk

**Ontwerpbureau:** Breddels Architecten

**Opdrachtgever:** G. Blom en R. Smit



### Villa in Bergen - Bergen

**Ontwerpbureau:** kerssens | de ruiter architecten

**Opdrachtgever:** Particulier

**Betrokken partijen:** Michiel de Zeeuw, RR Bouwadvies, Aannemingsbedrijf Wit Wognum B.V.



### Vuurtoereiland - Durgerdam

**Ontwerpbureau:** krft

**Opdrachtgever:** Stichting Vuurtoereiland

**Betrokken partijen:** Arup Amsterdam, Bunker Q, Schulte en Lestraten



### W Hotel Bank - Amsterdam

**Ontwerpbureau:** Office Winhov

**Opdrachtgever:** Europe Hotels | Private Collection

**Betrokken partijen:** Baranowitz + Kronenberg, Hoek architectuur & restauratie, Van Rossum, Cauberg Huygen Raadgevende Ingenieurs, W Hotels



### W99 - Amsterdam

**Ontwerpbureau:** Hund Falk architecten en Fact architects

**Opdrachtgever:** Lingotto Ontwikkeling bv

**Betrokken partijen:** Bouwgroep Moonen, Strackee bouwadviesbureau, Huygen Installatie Advies, DPA Cauberg Huygen



### Wierschuur Nieuwland - Hippolytushoef

**Ontwerpbureau:** AG Architecten i.s.m.

Villa Nieuwland

**Opdrachtgever:** V.o.f. Villa Nieuwland

**Betrokken partijen:** Pagter Bouwconstructies,  
Warmtebelang, V.o.f. Villa Nieuwland



### Wijkerbaan - Beverwijk

**Ontwerpbureau:** BBHD architecten

**Opdrachtgever:** Van Rhijn Bouw, Woon Op Maat  
en Vival Zorggroep



### Woningen Vechtstraat - Den Helder

**Ontwerpbureau:** BBHD architecten

**Opdrachtgever:** Woningstichting Den Helder



### Woongroep Heemstede - Heemstede

**Ontwerpbureau:** AG architecten bv

**Opdrachtgever:** Woonstichting Pré Wonen en  
bouwbedrijf Tervoort

**Betrokken partijen:** Pagter Bouwconstructies,  
Stichting Woongroep Heemstede



**Woonhoeve Diemen - Diemen**

**Ontwerpbureau:** Marcel Lok\_Architect (ML\_A)

**Opdrachtgever:** Building4you developments

**Betrokken partijen:** De Ingenieursgroep,  
Particulieren



**Woonhuis Bakkum (DuinenBosch) - Castricum**

**Ontwerpbureau:** Moke Architecten

**Opdrachtgever:** Familie Bochem

**Betrokken partijen:** Patrick de Weerd,  
Projectleider Moke Architecten, Breed  
intergrateddesign



**Woonpark Italiëlaan - Haarlem**

**Ontwerpbureau:** Heren 5 architecten bv bna

**Opdrachtgever:** Pré-Wonen en Thunnissen  
Ontwikkeling

**Betrokken partijen:** Thunnissen Bouw, Boto van  
der Meulen, bureau Vekemans, SIG



**Zaandijkerkerk - Zaandijk**

**Ontwerpbureau:** Nunc architecten

**Opdrachtgever:** Stadsherstel

**Betrokken partijen:** Friso Bouwgroep, Evers  
Partners, Konijn Houtbewerking, Hooyschuur  
architecten + adviseurs, F.W. Onrust, Heeren  
van Zorg



**Zwembad de Crommenije - Krommenie**

**Ontwerpbureau:** Slangen + Koenis Architecten

**Opdrachtgever:** Gemeente Zaanstad

**Betrokken partijen:** PBartels Ingenieursbureau  
B.V., BerkhofBoerboom B.V., Bastenhof,  
LBP|Sight, Sportbedrijf Zaanstad

Voor meer informatie over de projecten:

[www.mooinoord-holland.nl/arie-kepler-prijs-2018](http://www.mooinoord-holland.nl/arie-kepler-prijs-2018)



**JURY**

**ARIE**

**KEPPLER**

**PRIJS**

**2018**



**ir. Rob van Leeuwen**

Landschapsarchitect en  
bestuurslid MOOI Noord-Holland  
(voorzitter)

**ir. Sacha Maarschall**

Regionaal ontwerper  
provincie Noord-Holland



**ir. Sylvia Pijnenborg**

Adjunct-directeur BOEi en  
directeur Religieus Erfgoed







**ir. Bastiaan Jongerius**

Architect en adviseur MOOI Noord-Holland

**ir. Edzo Bindels**

Stedenbouwkundige en partner West 8



**drs. ing. JEF Mühren**

Planoloog,  
directeur MOOI Noord-Holland (secretaris)





# BEELDVERANTWOORDING

- 6: Thijs de Zeeuw/Dingeman Deijs, n.v.t.
- 10: N.v.t., Luuk Kramer
- 14: DeDAKKAS, Christian van der Kooij
- 21-27: Luuk Kramer
- 28-31: Pim Hendriksen
- 32-35: Christian van der Kooij
- 39-45: Jeroen Musch
- 46-49: N.v.t
- 50-53: Eric Schaaphok
- 57-63: Ronald Schouten Fotografie
- 64-67: Katja Effting
- 68-71: Allard van der Hoek, Marjolein van Eig
- 75-81: Luuk Kramer, Peer Glandorff
- 82-85: Allard van der Hoek, M3H
- 86-89: Luuk Kramer
- 93: Sonia Arrepia, Klaas Tuin, n.v.t., Francisco Nogueira
- 94: Anne Dillon, Saline Verhoeven, Emma Morillon, FKG-architecten, Bouwbedrijf van der Gragt, Katja Effting
- 95: Henk Wind, Bastiaan van 't Veer, n.v.t., Ossip van Duivenbode, Martine van Vliet, Ricky Rijkenberg
- 96: Erna Faust, Ossip van Duivenbode, Anne van Houwelingen, Dick de Gunst, Peter Valkering, Smit's Bouwbedrijf
- 97: Allard van der Hoek, M3H, Makelaar Kuijs, Jan Raap, Vivien Hoekstra, Bart Kwant, Robert Poeze, DeDAKKAS
- 98: N.v.t., Ronald Schouten Fotografie, n.v.t., Allard van der Hoek, Marjolein van Eig
- 99: Ed Kuiper Fotografie, Roos Aldershoff, ANA architecten, Dick Breddels
- 100: SeARCH, WestCord, n.v.t., Ossip van Duivenbode en NEXT architects, Bart van Hoek
- 101: N.v.t., Thea van den Heuvel, Marcel van der Burg, Daria Scagliola, Jeroen Musch, Astrid Verhoef
- 102: VPxDG, Luuk Kramer, Jeroen Niezen, Raimo van Nooij, Maxim Bosman
- 103: Fedde de Weert, Marcel Rob, Bernard Faber, Pim Hendriksen

- 104: Alexander Wieferink, Chiel de Nooyer, Hans Peter Föllmi, Bastiaan Miché, Bouwfilm Michiel Couvée, Zecc Architecten, P. Porthoine, J. Greven
- 105: Eva Stache, Theo Bos, Joop Slangen, Marcel van der Burg, Chiara de Geus, Peter Bijkerk
- 106: Luuk Kramer, Luuk Kramer, Jonathan van Dijk (Sterker in Beeld), Luuk Kramer
- 107: Luuk Kramer
- 108: Bernhard Faber
- 111: MWA Hart Nibbrig, René Knip, Christian van der Kooij, Iwan Baan
- 112: LEVS architecten, n.v.t., P. van Emmerik, n.v.t.
- 113: Eric Schaaphok, Luuk Kramer, Thijs de Zeeuw/Dingeman Deijis, n.v.t.
- 114: Bernhard Faber, Christian van der Kooij, Stefan Müller, Luuk Kramer, Peer Glandorff
- 115: Ronald Schouten Fotografie, n.v.t., n.v.t., Ronald Schouten Fotografie
- 116: Luuk Kramer, Thijs Wolzak, Heren 5, Pure Pictures, Ineke Krijt
- 117: Slangen + Koenis, Mariëlle Boon



# COLOFON

*Arie Keppler Prijs 2018* is een uitgave van MOOI Noord-Holland, Alkmaar, september 2018

## **Redactie**

drs. Isabel van Lent, architectuurhistoricus  
Marlous Ruiters  
Renate Visser  
ir. Rob van Leeuwen  
drs. ing. JEF Mühren

## **Ontwerp en lay-out**

Funcke, Haarlem

## **Druk**

Be Ink, Hoofddorp

## **Bindwerk**

Be Ink, Hoofddorp

## **Papier**

*Arie Keppler Prijs 2018* is gedrukt door Be Ink op 120 grams MultiOffset, 110 grams Golden Star K voor het binnenwerk en 400 grams Heaven42 voor de omslag.

Alle rechten voorbehouden. Niets uit deze uitgave mag worden vermenigvuldigd, opgeslagen in een geautomatiseerd gegevensbestand en of openbaar gemaakt in enige vorm of op enige wijze, hetzij elektronisch, mechanisch of op enige andere manier zonder voorafgaande schriftelijke toestemming van de uitgever.

De uitgever heeft er naar gestreefd de rechten van de beelden volgens de wettelijke bepalingen te regelen. Degenen die desondanks menen rechten te kunnen doen gelden, kunnen zich alsnog tot de uitgever wenden.



**MOOI**  
**NOORD-**  
**HOLLAND**

ADVISEURS  
OMGEVINGSKWALITEIT

Emmastraat 111  
1814 DP Alkmaar

T 072 520 44 59  
[info@mooinoord-holland.nl](mailto:info@mooinoord-holland.nl)  
[www.mooinoord-holland.nl](http://www.mooinoord-holland.nl)  
twitter @overmooinh



