

SIMONSZ

In een smalle straat in de Weteringbuurt in Amsterdam staat tussen voormalige fabrieken, schoolgebouwen, bedrijfspanden en wevershuisjes een nieuw woongebouw met negentien appartementen: Simonzs. Grote, verticaal geplaatste betonnen schijven geven het gebouw een robuuste en indrukwekkende uitstraling, alsof het er altijd al stond en nooit meer weggaat.

Het kloeke woongebouw aan de Fokke Simonszstraat refereert in omvang aan de school en later de daklozenopvang die voorheen op deze plek stonden. Om het monumentale karakter te versterken bevindt de entree naar de woningen zich in het midden van het complex. Tegelijkertijd is in de 44 meter lange voorgevel een geleding aangebracht om aan te sluiten op de naastgelegen bebouwing. Op de bovenste verdieping springt de gevel een aantal keer terug, waardoor het ritme van de smalle pandjes wordt doorgezet.

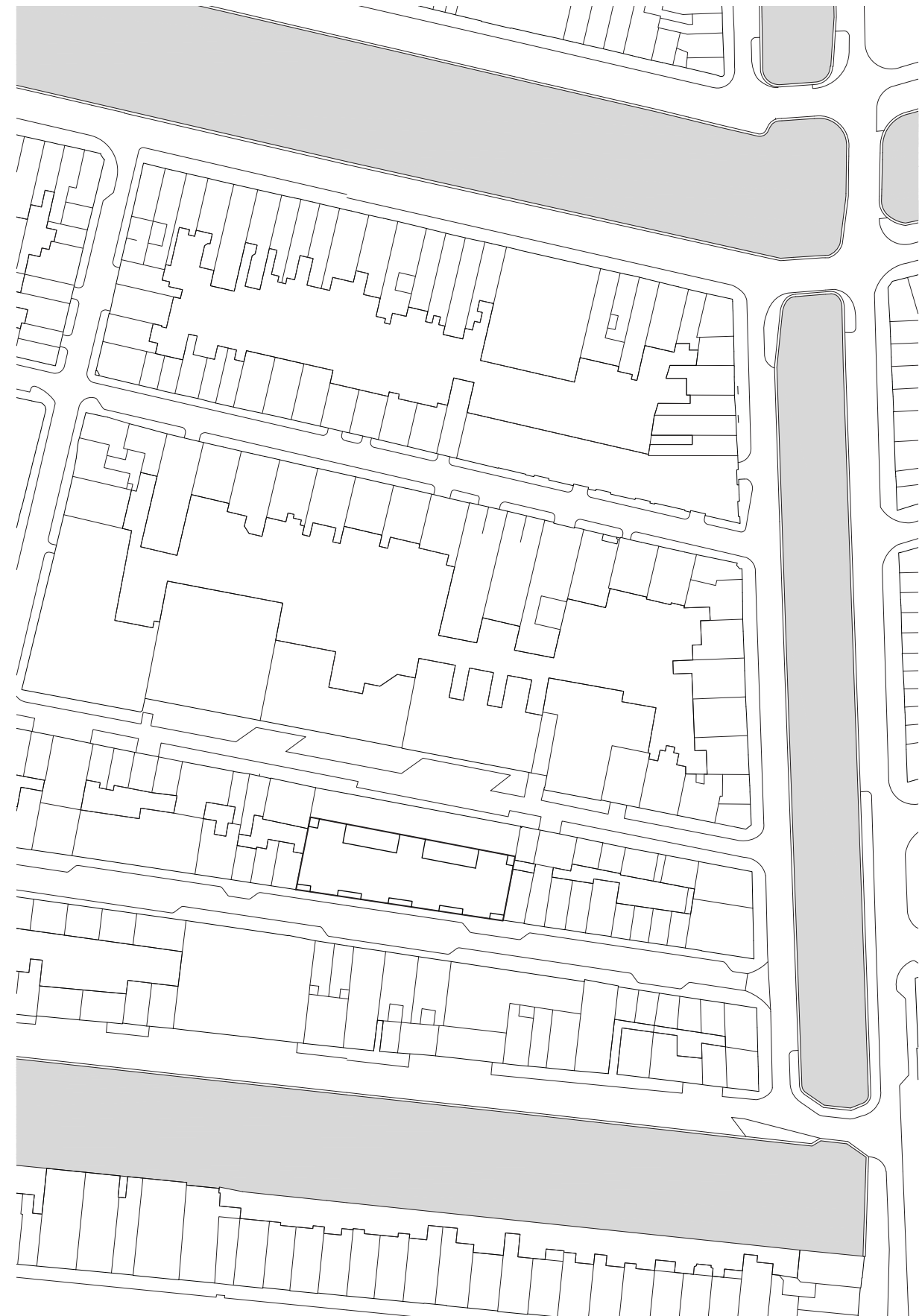
Wie goed kijkt, ontwaart nog een schaa sprong. De betonnen schijven zijn beneden smal en diep en naar boven breed en ondiep. De woningen op de begane op de begane grond liggen daardoor wat terug ten opzichte van de straat. Daarnaast bevinden de glazen puien van de bovenste verdiepingen zich bijna direct aan de gevel, terwijl ze op de begane grond een stuk terugspringen. Hierdoor lijkt het alsof de glazengevel iets naar voren helt. Een knipoo g naar de vele historische Amsterdamse geveltjes die schuin staan.

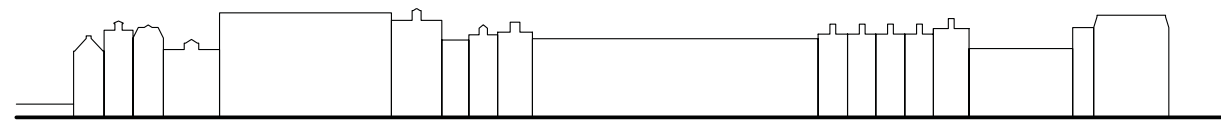
De negentien appartementen baden in het daglicht door de enorme glazen puien. Deze zijn ten opzichte van de rooilijn in een kleine hoek geplaatst om vanuit de woning gemakkelijker de straat in te kijken en om het gebouw extra dynamiek te geven. Als de puien op de verdieping geheel zijn geopend, stroomt de stad naar binnen en wordt de woonruimte een groot inpandig balkon. De woningen op de begane grond hebben door de verhoogde plint een souterrain en een bel-etage. Zo ontstaat een open woonruimte met vele indelingsmogelijkheden.

Aan de achterkant van het woongebouw heerst rust. De achtergevel is iets van het achtergelegen woonblok afgehouden, waardoor een buitenruimte ontstaat. De benedenwoningen hebben hierdoor aan de achterzijde een terras en zijn daarmee bij ook geschikt voor gezinnen. De appartementen op de verdieping hebben een loggia aan de galerij. De groene wand waar alle buitenruimtes op uitkijken, zorgt voor een goede akoestiek en een prettig klimaat.

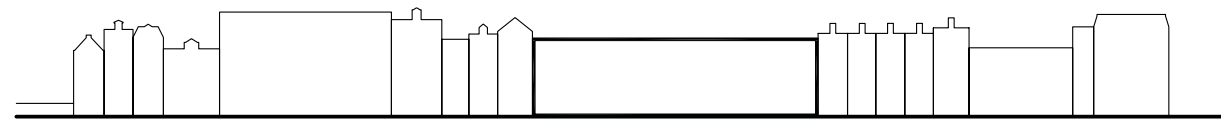
Voor het ontwerp van Simonzs is tot in detail nagedacht. Zo gebruik gemaakt van het feit dat het gebouw door de smalle straat altijd in perspectief wordt gezien en nooit frontaal. Ook zijn alle randjes vakkundig 'weggedetailleerd' en zijn niet alleen de kozijnen, de postbus en de intercom brons gekleurd, maar ook het glas. Hier is niets aan het toeval overgelaten.

SIMONSZ heeft een duurzaam concept voor de lange termijn. Het energieverbruik is erg laag. Er is warmte- koudeopslag. Warmte van gebruikt water wordt verzameld en opnieuw gebruikt. Op het dak zijn zonnepanelen geplaatst en de rest is groen om het regenwater op te vangen en voor extra isolatie. Het gebouw is ook flexibel. Veel scheidingswanden kunnen worden verwijderd, zodat in de toekomst de plattegronden kunnen worden gewijzigd en appartementen kunnen worden gecombineerd en een andere indeling krijgen. Dit is ook een van de redenen waarom de gevel een uniforme expressie heeft.

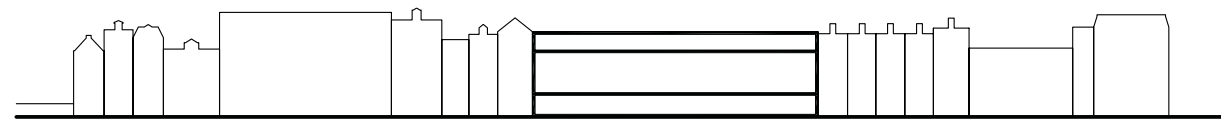




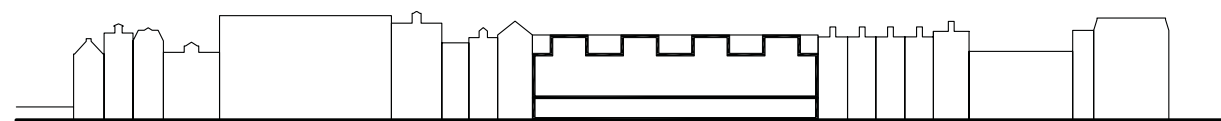
bestaand



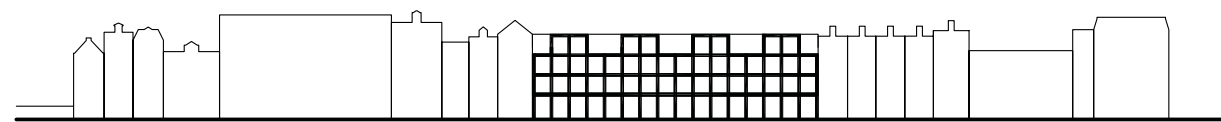
karakter is vermenging gebouwen van uiteenlopende schalen en bouw tijden
behoud lengte gebouw, geen parcelering



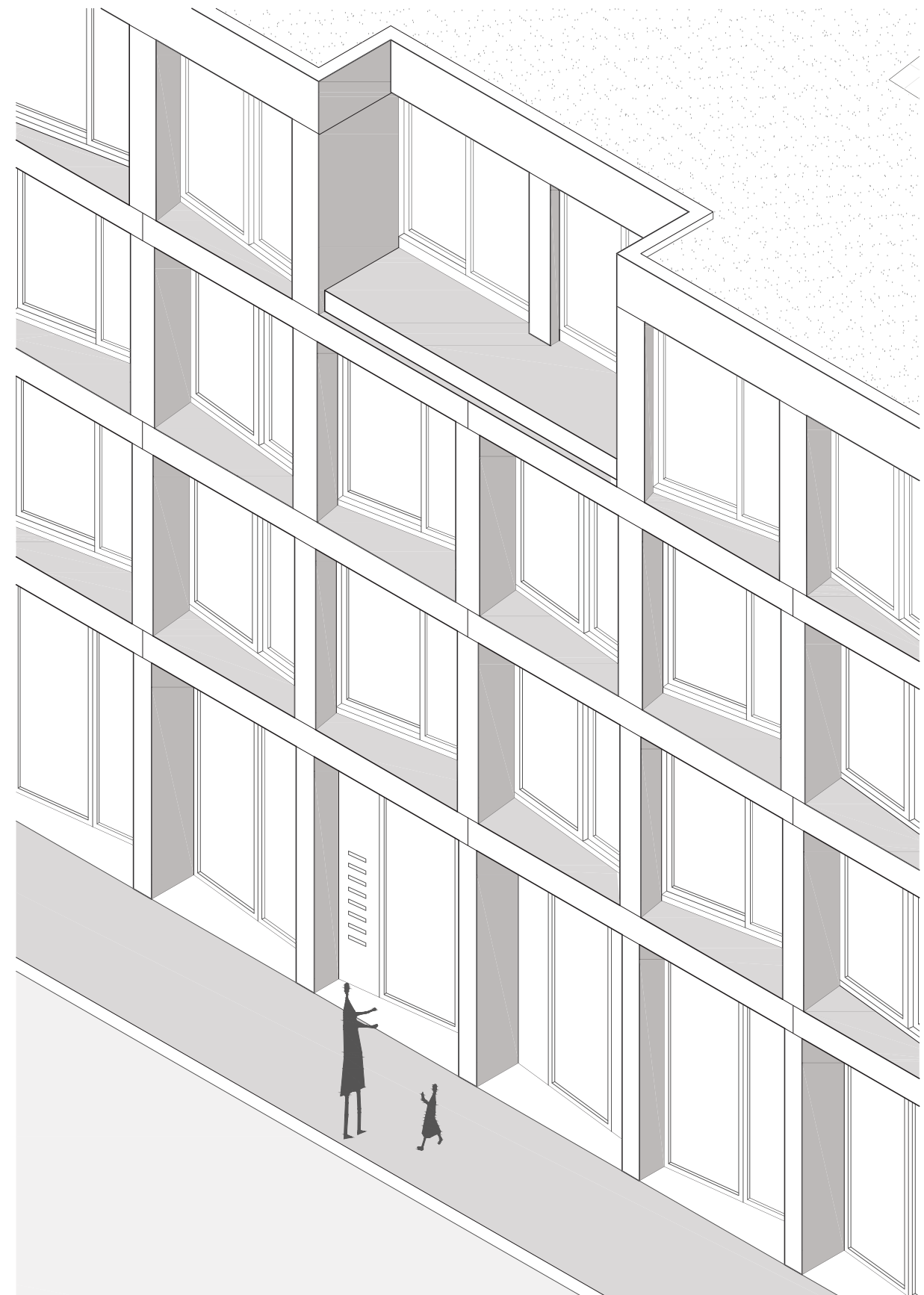
verticale opbouw met plint, middendeel en beëindiging

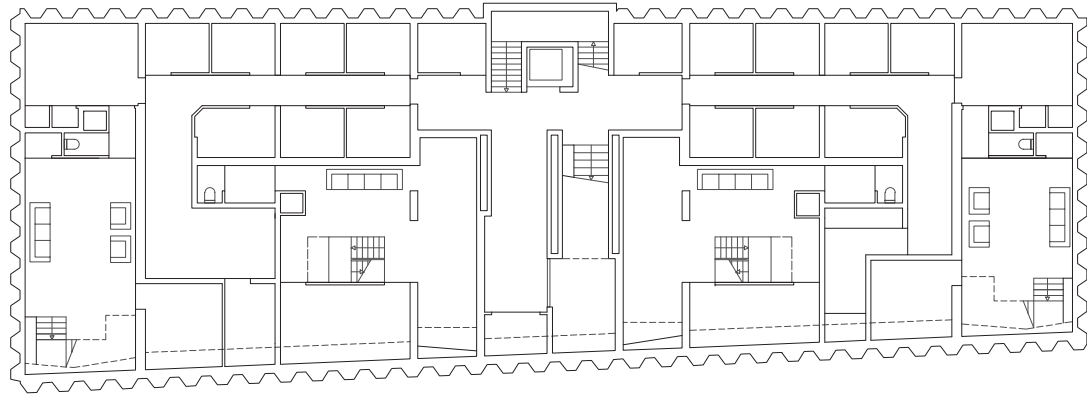


tussenschaal aanbrenge in beëindiging gebouw

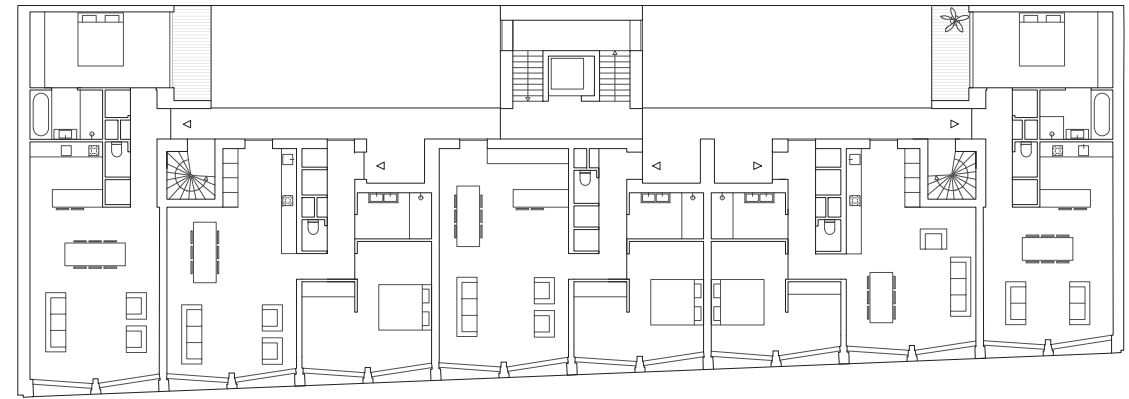


verticale indeling gebouw met penanten





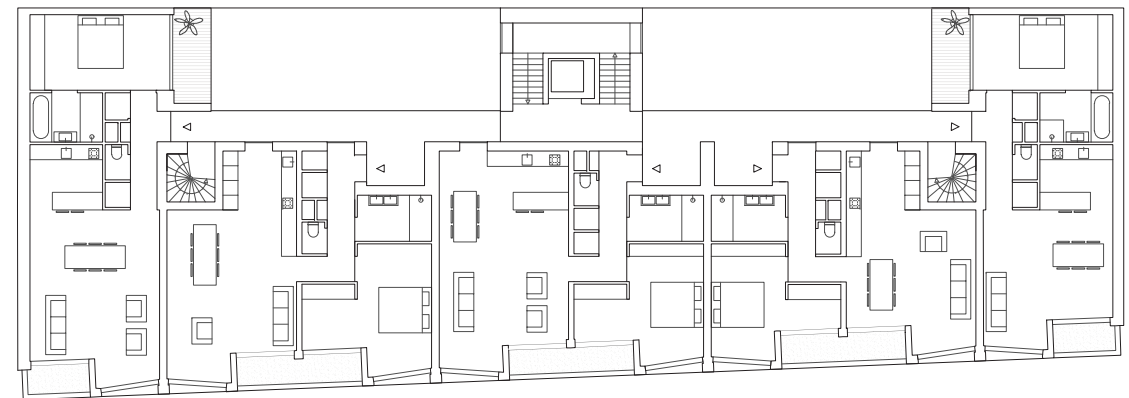
souterrain / kelder



tweede verdieping



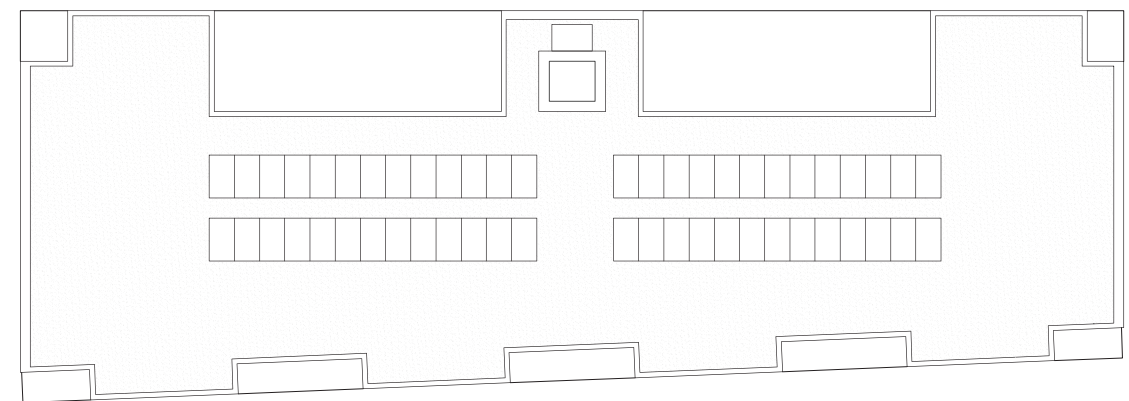
begane grond



derde verdieping

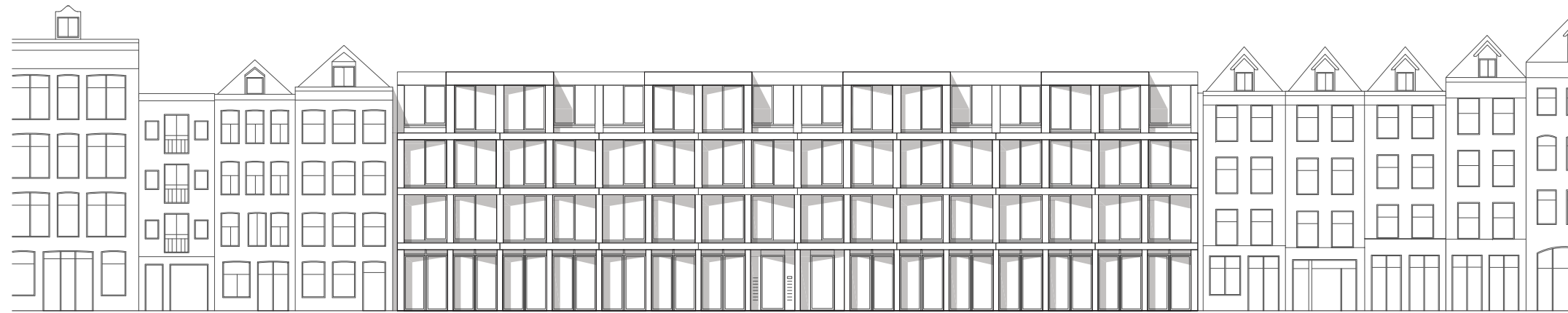


eerste verdieping

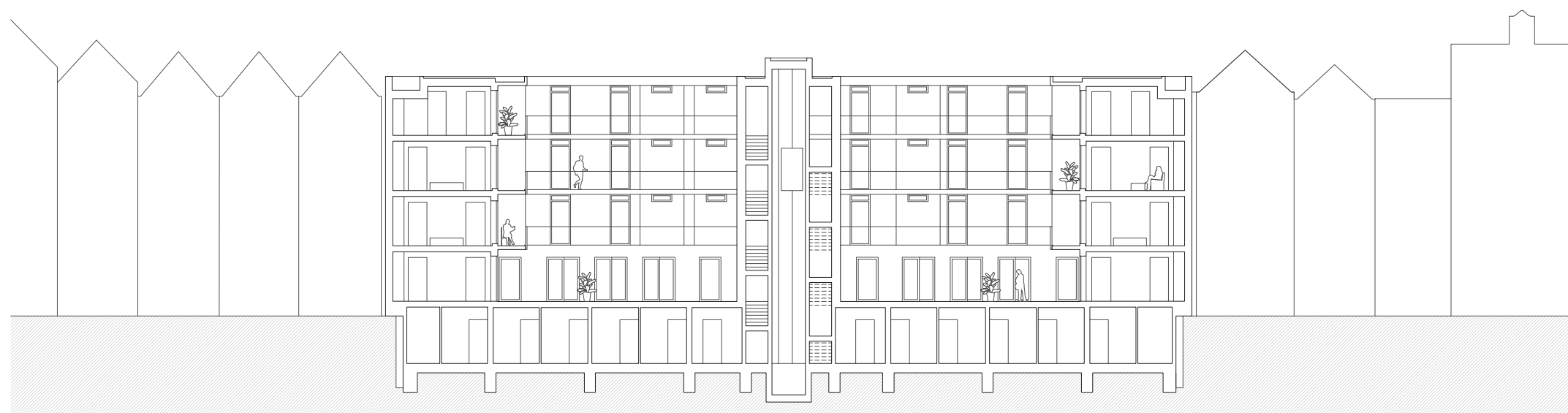


dak

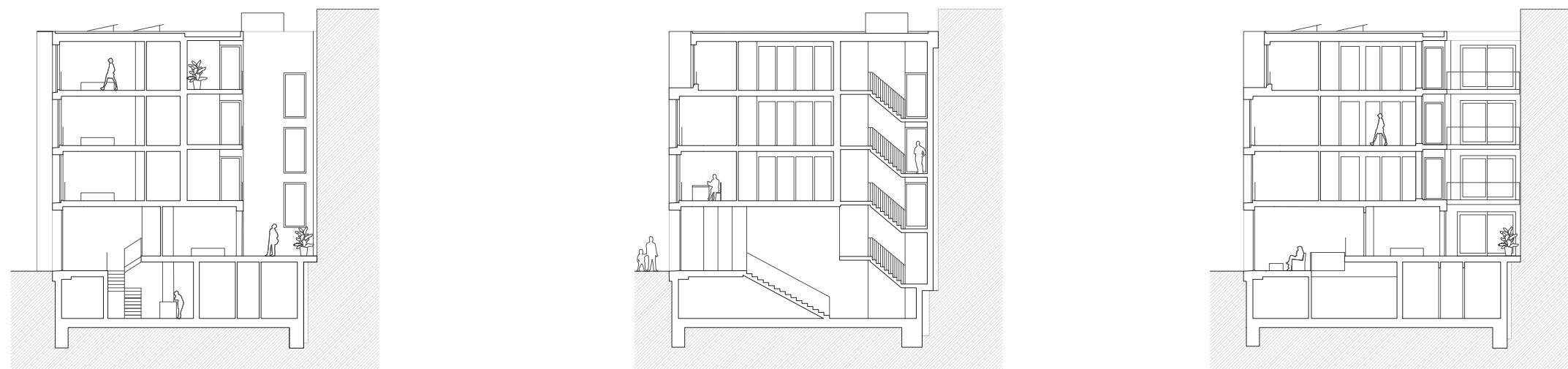




voorgevel



langsdoorsnede / achtergevel



dwarsdoorsneden

0 1 5 10m