

Renovatie Airey

Vanaf 2012 zijn we als bureau betrokken bij de renovatie van een groot aantal Aireywoningen in Amsterdam Nieuw West. Daar waar het eerste decennium van deze eeuw de focus vooral op sloop-nieuwbouw van deze complexen lag hebben we achtereenvolgens Eigen Haard, de Alliantie en Rochdale kunnen meenemen in een proces waarbij deze na-oorlogse systeembouw woningen energetisch, technisch en programmatisch zijn opgewaardeerd, met behoud en/of herstel van het zeer karakteristieke gevelbeeld.

Voor Eigenhaard hebben we 11 bouwblokken in 3 lagen en 5 bedrijfsruimtes gerenoveerd. Aansluitend voor Alliantie 112 woningen in 5 bouwlagen. Het laatste complex, van Rochdale, met in totaal 112 woningen is nu in uitvoering.

De bestaande casco's lenen zich uitermate goed voor een transformatie naar deze tijd. Door hun flexibele constructieve indeling en de voor die tijd ruime maatvoering is het mogelijk goede woningen te realiseren.

Het laatste bouwblok, nu in uitvoering, wordt zelfs gasloos gerenoveerd. Middels een aansluiting op de stadsverwarming wordt voorzien in de energiebehoefte.

Met deze ingrijpende grootschalige transformatie is niet alleen het hart van het Van Eesteren Buitenmuseum behouden en in ere hersteld, er worden 440 sociale huur woningen naar een eigentijds niveau getild, qua beeld en qua techniek.

Ron Baltussen
Hoyschuur architecten en adviseurs



De Aireywoningen vormen het hart van het Van Eesteren Buitenmuseum.



Deze in het begin van de vijftiger jaren gerealiseerde systeembouw woningen in het Nevamo Airey systeem zijn opgebouwd uit een lichte staalconstructie met prefab betonnen gevelplaten.



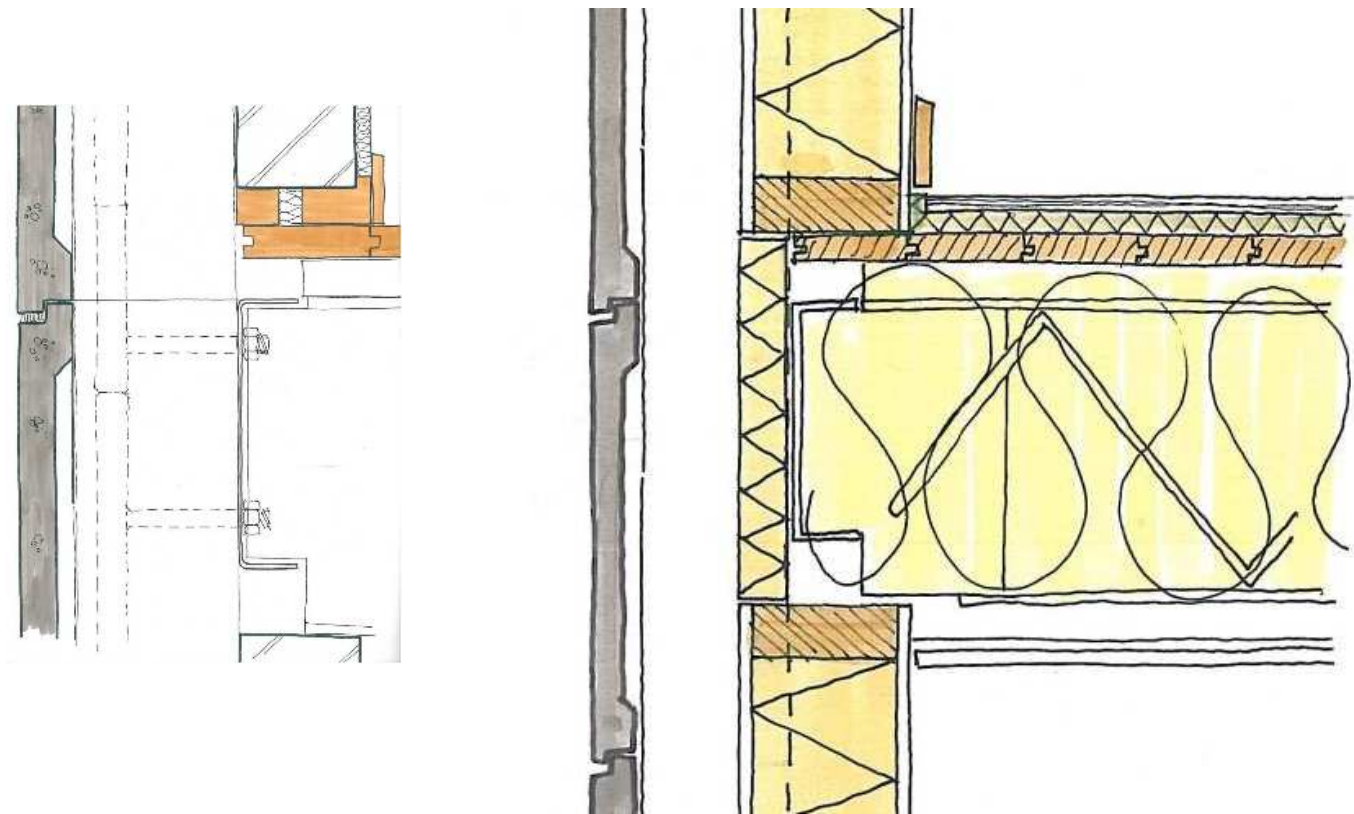
De woningen zijn van binnen uit geheel kaal gestript. Daarna zijn er nieuwe inbouwpakketten gemaakt die energetisch aan de hoogste eisen voldoen.



Gevelaanzichten in 2012

De verschillende woongebouwen zijn allemaal op een andere manier aangepakt in voorgaande renovaties. Sommige complexen zijn geschilderd, sommige complexen hebben kunststof kozijnen.

In de gerenoveerde situatie worden de complexen allemaal in beeld naar elkaar toegebracht, zo dicht als mogelijk bij de oorspronkelijke toestand.



Bestaand links, nieuw rechts

Het bestaande binnenspouwblad in drijfsteen wordt vervangen door een geïsoleerd HSB element. De bestaande randbalk wordt voorzien van koudebrug-isolatie. De vloervelden krijgen een brandwerend plafond, een fermacell vloer en worden vol gevlokt omwille van de geluidsisolatie.



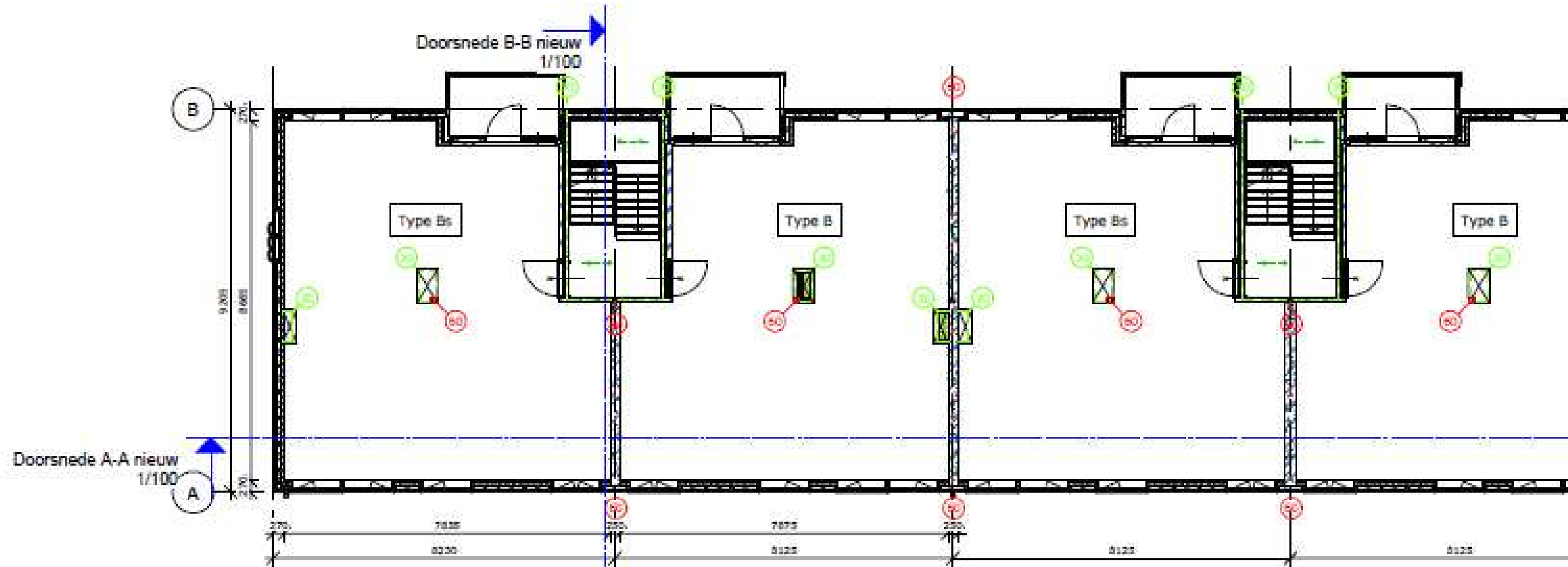
Kozijnen

De kozijnen zijn in een slank aluminium profiel met verlijmd draaiende delen uitgevoerd. Dit om zo dicht mogelijk in de buurt van de oorspronkelijke stalen kozijnen te komen.



Kleuren

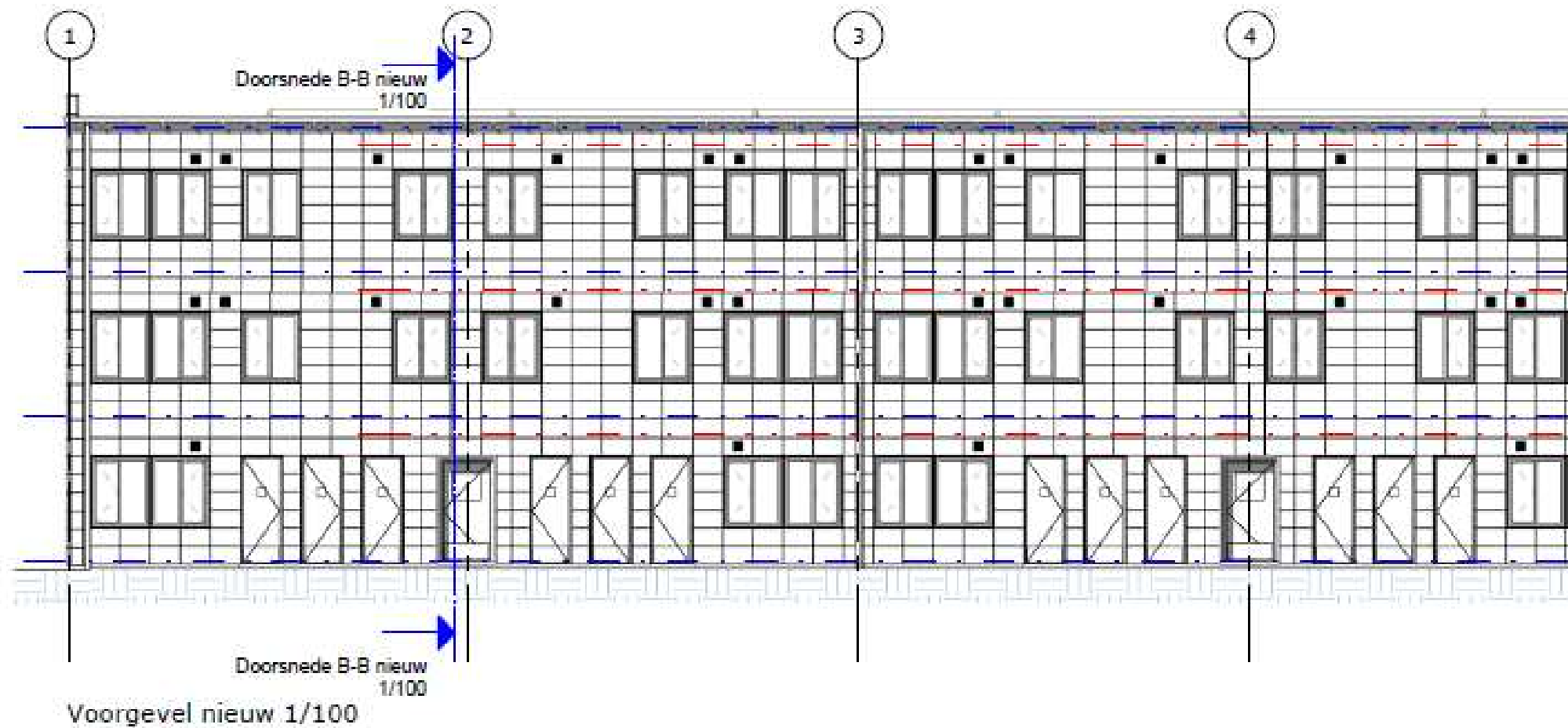
Kleuronderzoek heeft tot het toepassen van de oorspronkelijke kleuren geleid.



Plattegronden en gevels van de de Vlughtlaan

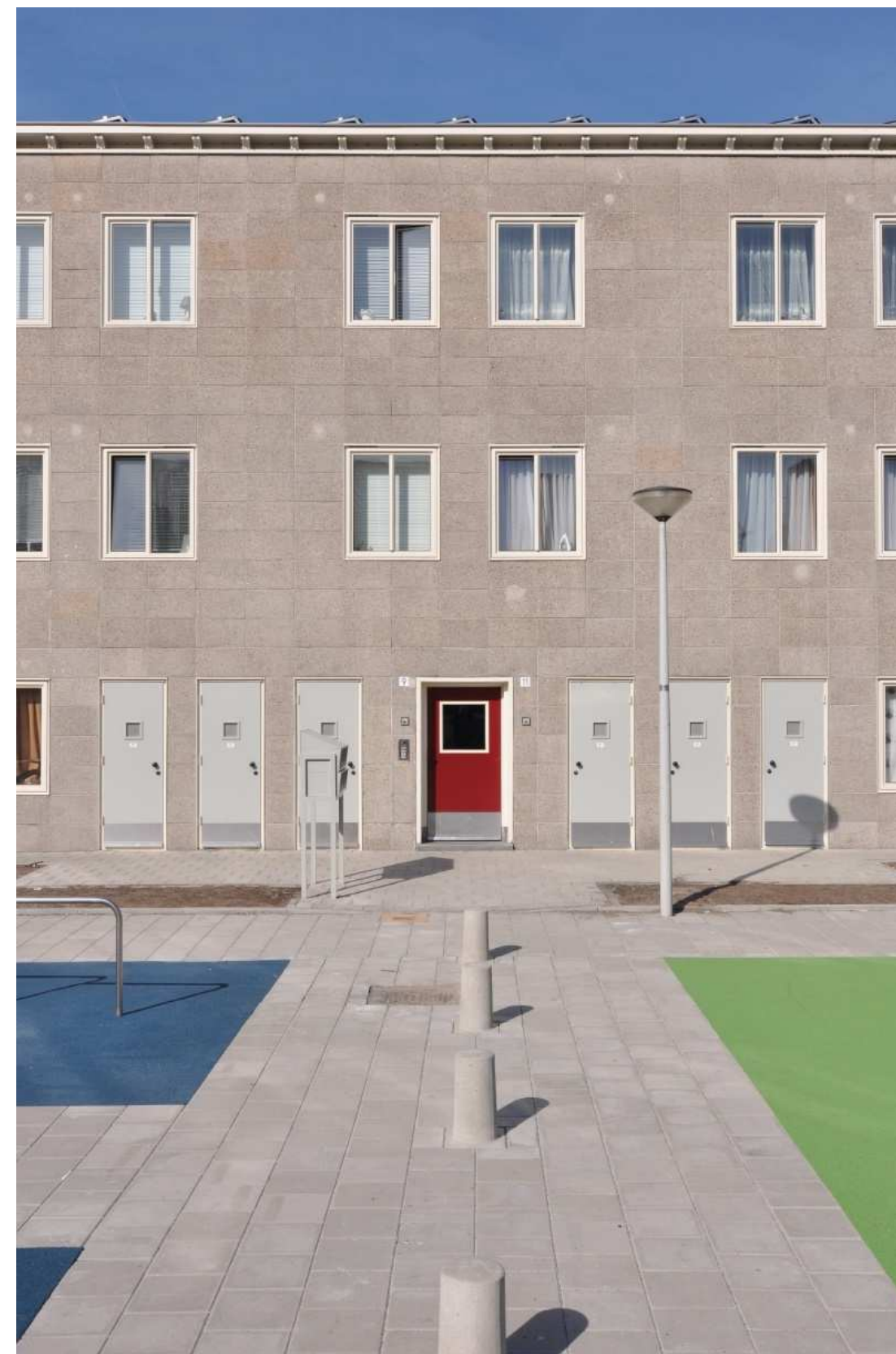
De bestaande woningplattegronden zijn geheel verwijderd. Binnen het flexibele casco zijn daarna diverse varianten aan inbouwpakketten voorgesteld aan de (terugkerende) bewoners.

De bestaande gevelindelingen zijn geheel ongewijzigd.





De balkons van de woningen aan de Burgemeester de Vlugtlaan zijn 60 centimeter dieper gemaakt. De kleur van de nieuwe hekwerken volgt uit het kleuren onderzoek.



De kozijnen op de verdieping zijn geheel vernieuwd in ranke aluminium profilering. Waar mogelijk (de bergingsdeuren op de begane grond) zijn bestaande elementen gehandhaafd. De bestaande gevelplaten zijn ontdaan van verf, gereinigd en waar nodig gerepareerd.