

WOONHUIS VIJZELGRACHT



Woonhuis Vijzelgracht is een rijksmonument dat rond 1670 door Philips Vingboons is ontworpen als wevershuis. Het is een van de circa tachtig wevershuizen die bewaard is gebleven. Tijdens de restauratie en renovatie is de oorspronkelijke hoofdropzet behouden en zoveel mogelijk origineel materiaal weer zichtbaar gemaakt. Latere uitbouwen zijn verwijderd, en deels vernieuwd teruggebouwd binnen hetzelfde volume.

Ambachtelijk en innovatief

Na het vertrek van de wevers is het huis op veel verschillende manieren bewoond en gebruikt. Hieraan kwam een abrupt einde door de verzakking in 2008. De gemeente Amsterdam verklaarde het pand onbewoonbaar en voorzag het in 2015 van een nieuwe fundering.

Bentham Crouwel heeft het huis met zijn rijke geschiedenis getransformeerd tot een hedendaagse gezinswoning. Bij de hoogwaardige renovatie is gebruik gemaakt van zeer uiteenlopende technieken en materialen, zowel ambachtelijk als innovatief. Om toegerust te zijn voor de toekomst is de gasaansluiting verwijderd, is het huis extra geïsoleerd en is een warmtepomp en vloerverwarming geïnstalleerd. Mede hierdoor zijn veel oorspronkelijke elementen bewaard gebleven. Enkele oude houten balken en delen van de trappen zijn nog in originele staat, de ramen zijn gerestaureerd en voorzien van bijzonder gedetailleerde achterzetramen. In de bijkeuken is een deel van het oude buitenkozijn geïntegreerd.

De aangebouwde twintigste-eeuwse opslagruimte aan de achterzijde heeft weer plaats gemaakt voor een tuin.

De nieuw toegevoegde, drie verdiepingen hoge glazen serre, die de niet waardevolle uitbouw van 1870 vervangt, versterkt het contact met deze nieuwe tuin.

Eenheid in verscheidenheid

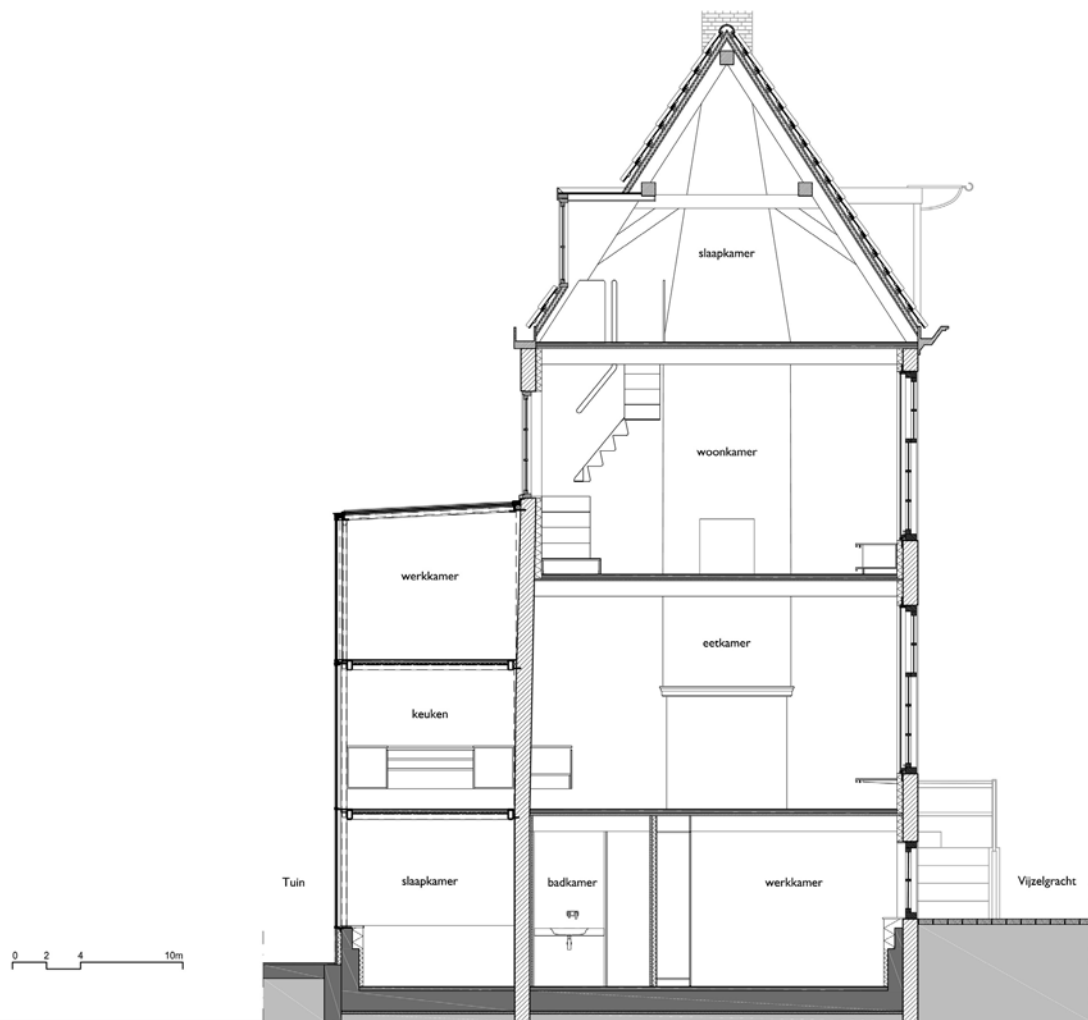
In de huidige indeling en overgebleven 'sporen' is het oorspronkelijke gebruik van het huis af te lezen. Naast elkaar bevinden zich, zorgvuldig gedetailleerd, originele houten wanden, kozijnen, vloeren en trappen, en nieuwe rvs en houten wanden, stalen kozijnen, terrazzo-, houten- en gietvloeren, glazen balustrades, kleurfolies en polyester bekledingen.

De zonnige, fraaie in grootte variërende kamers hebben ieder hun eigen sfeer.

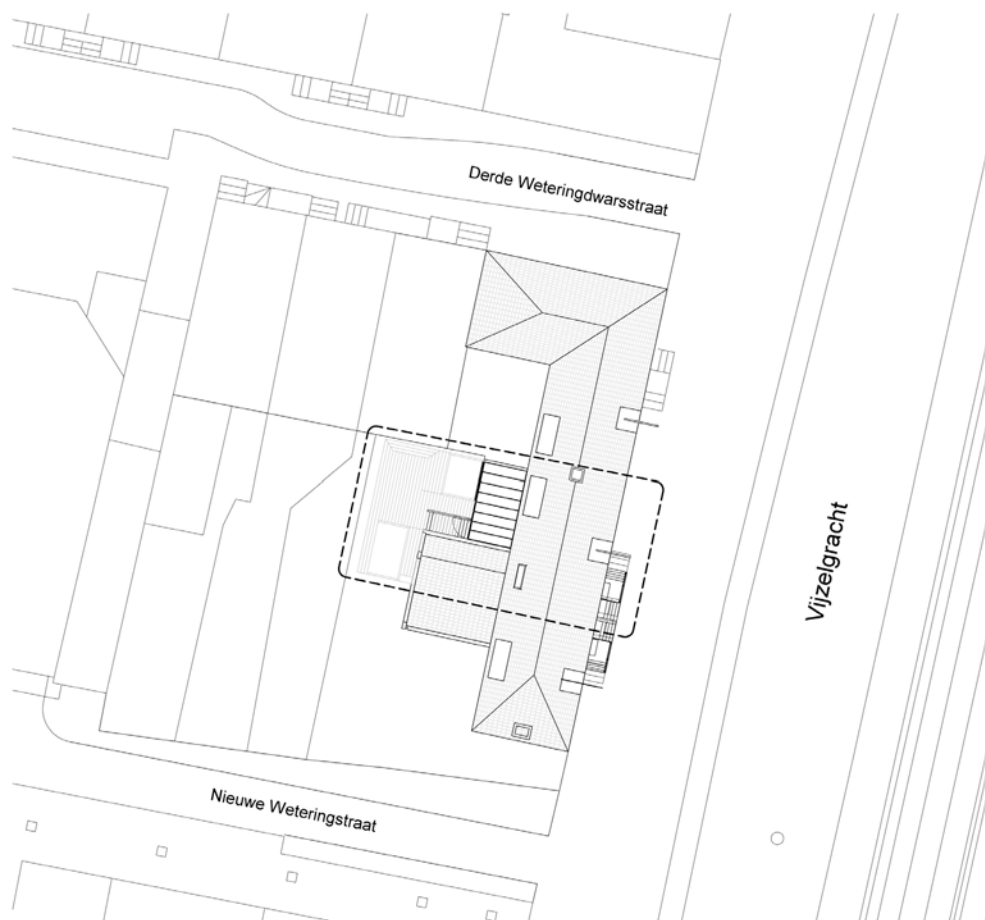
De oude hoofdstructuur is weer zichtbaar en de nog in tact gebleven oorspronkelijke elementen hebben een passende plek gekregen in het nieuwe interieur.

Het toegepaste kleurpalet is gebruikt als verbinding en versterking van de verschillende materialen en ruimtes. Het palet van uiteenlopende kleuren verloopt van donker op de beneden verdieping naar licht op de zolderverdieping.

De nieuwe zorgvuldige detaillering in combinatie met de oorspronkelijke zeventiende eeuwse elementen geeft dit huis zijn bijzondere karakter.



Doorsnede



Situatie

