

# Spaarndammerhart



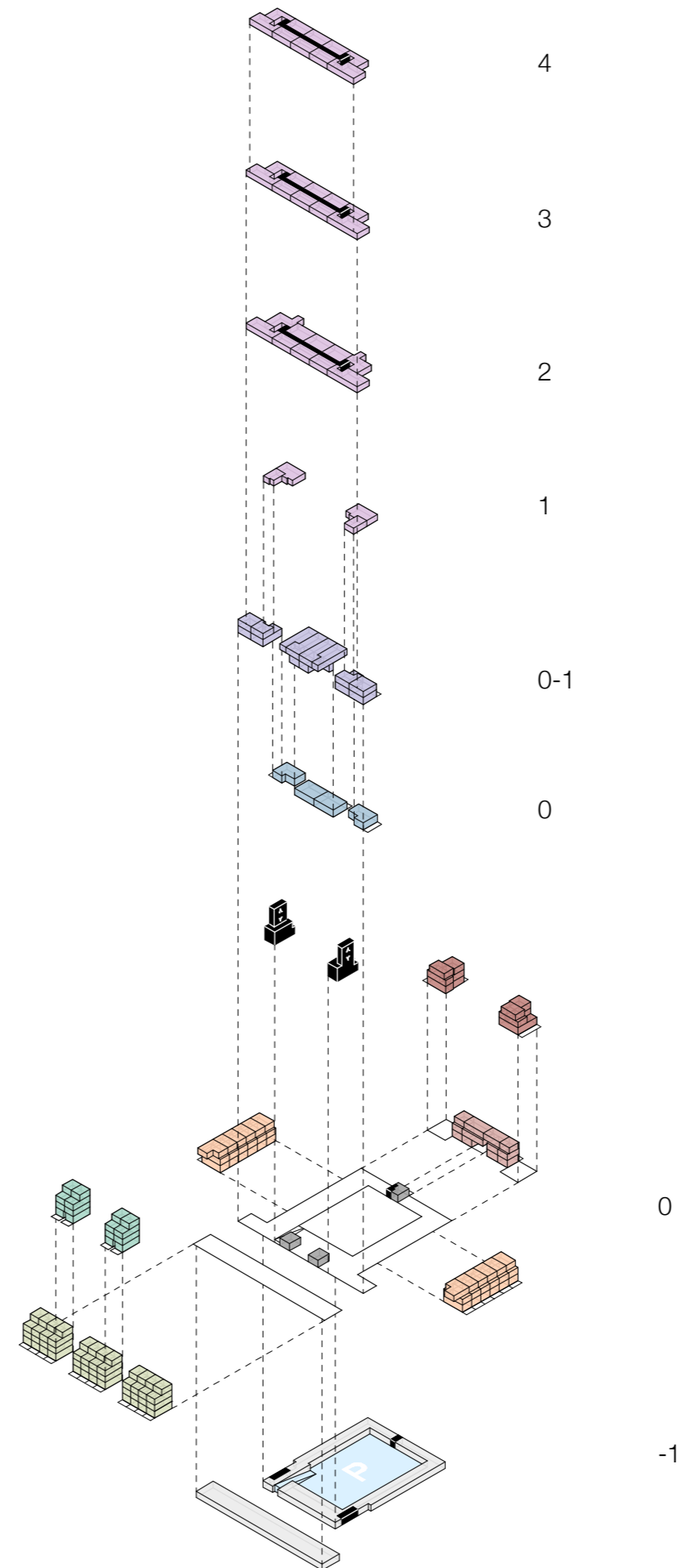


# Spaarndammerhart

Het Spaarndammerhart herstelt het stedelijk weefsel van de Spaarndammerbuurt. De straat die in de jaren 70 is verdwenen ten behoeve van de bouw van de Spaarndammerschool in 1978, is weer in ere hersteld. Het plan brengt twee straatwanden terug en voegt aan de buurt een openbaar hof toe dat toegankelijk is via 2 grote poorten en de verbinding maakt met het Schip van De Klerk. De buurt wordt gekenmerkt door monumentale schoolvoorbeelden van de Amsterdamse School. De projectlocatie wordt omringd door projecten van De Klerk (Het Schip en Spaarndammerplantsoen), Walenkamp (Zaanhof) en De Bazel (Zaandammerplein). De architectuur van Spaarndammerhart is onmiskenbaar van deze tijd maar heeft subtiele en kenmerkende verwijzingen naar de architectuur van Amsterdamse School. Rijk metselwerk in genuanceerde rode en gele baksteen, geglazuurde stenen voor de 'interieurgevels' van het hof, slank geprofileerde gevelkozijnen in een eenduidige gevelopbouw en zachte geleidingen van de bouwmassa. Daarnaast is beeldende kunst, ontworpen door Martijn Sandberg, integraal onderdeel van de architectuur en landschapontwerp.

In het grote blok zijn woningen en appartementen in verschillende categorieën en typologieën ontworpen, van sociale huurwoningen voor starters, senioren en grotere gezinnen, een reeks appartementen in de vrije sector huur tot koopwoningen aan een gemeenschappelijke hof. De entrees tot de appartementen liggen aan twee poorten, die naast het ontsluiten van de woningen tevens toegang bieden tot het achtergelegen hof met daaraan drielaagse hofwoningen in de koopsector. In de zuidelijke poort is ook de hellingbaan naar de ondergrondse parkeergarage gelegen. Balkons boven de poorten kragen uit waardoor deze in het profiel van de straat de entrees duidelijk markeren. In de poorten representeren de kunsttoepassingen van Martijn Sandberg de entrees naar en 'verbindingen in de tijd' met de buurt. Twee maatschappelijke ruimtes en een gemeenschappelijke ruimte voor de bewoners markeren de buurtfunctie en de collectiviteit van het complex. In de hof wordt een 'groen kussen' aangelegd door DS landschapsarchitecten. Tussen de bestaande bebouwing en de nieuwbouw is een collectieve tuin voorzien die ook voor de omliggende woningen toegankelijk is.

Het kleine blok bestaat uit grondgebonden woon/werkwoningen in vier bouwlagen in de koopsector. Kenmerkend voor dit blok is de verticale geleding per woning en twee smalle poorten naar de achtergelegen tuin en de ondergrondse bergingen. Ook hier zijn de tuinen collectief om het groene karakter op lange termijn te borgen. In het hele project passen we zogenaamde 'encroachmentzones' toe, een overgangszone tussen de openbare straat en de private woning. Deze zone bestaat uit een diepliggende nis, geplaveid met hardsteen. Het nodigt uit dat bewoners zich de zone kunnen toe-eigenen zoals dat in de stad Amsterdam gebruikelijk is en dat de woningen op de straat zijn georiënteerd. In totaal realiseren we tachtig woningen, waaronder 26 sociale huur, 18 vrije sector huur en 36 koopwoningen, twee maatschappelijke ruimtes, een gemeenschappelijke ruimte (VVE), een volledig ondergrondse parkeergarage voor 56 personenauto's en meer dan 100 voorzieningen voor insecten, vleermuizen en vogels.



## Projectgegevens

Architecten:  
Korth Tielens architecten & Marcel Lok\_Architect  
Projectarchitecten: Mike Korth, Gus Tielens, Marcel Lok  
Medewerkers: Sharon Sportel, Wieshant Manna, Luuc Sonke, Angélique Haver, Chantal Beltman, Carolina Chataignier, Tristen Vreugdehil, Richard Proudley

Beeldend kunstenaar: Martijn Sandberg  
Landschapsarchitect: DS landschapsarchitecten

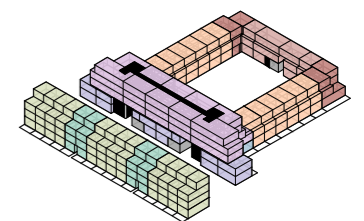
Oprachtgever: Heijmans Vastgoed  
Woningcorporatie: Eigen Haard  
Aannemer: Heijmans Bouw  
Constructeur: Strackee  
Energetisch adviseur: Fore

Project:  
80 woningen (26 sociale huur,  
18 vrije sector huur, 36 koopwoningen),  
2 maatschappelijk ruimtes,  
1 gemeenschappelijke ruimte,  
parkeergarage (56 pp)

Projectadres: Krommeniestraat 1 t/m 135 (blok A) en  
2a t/m 4m (blok B) in Amsterdam

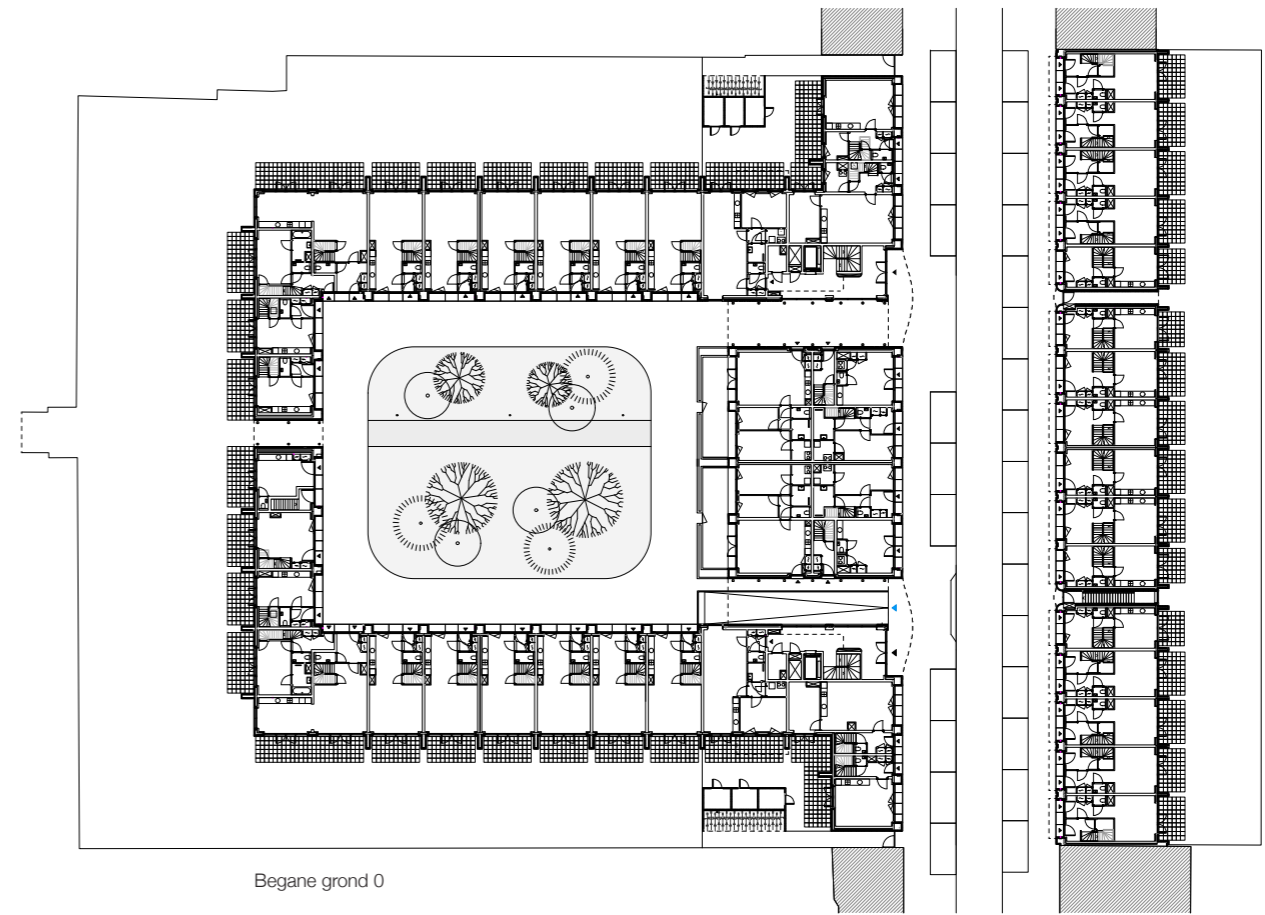
Ontwerp: juni 2016 (competitie)  
Start bouw: juli 2018  
Oplevering: december 2020

Fotografie:  
Max Hart Nibbrig, Dennis De Smet, Tim Stet (maquette)

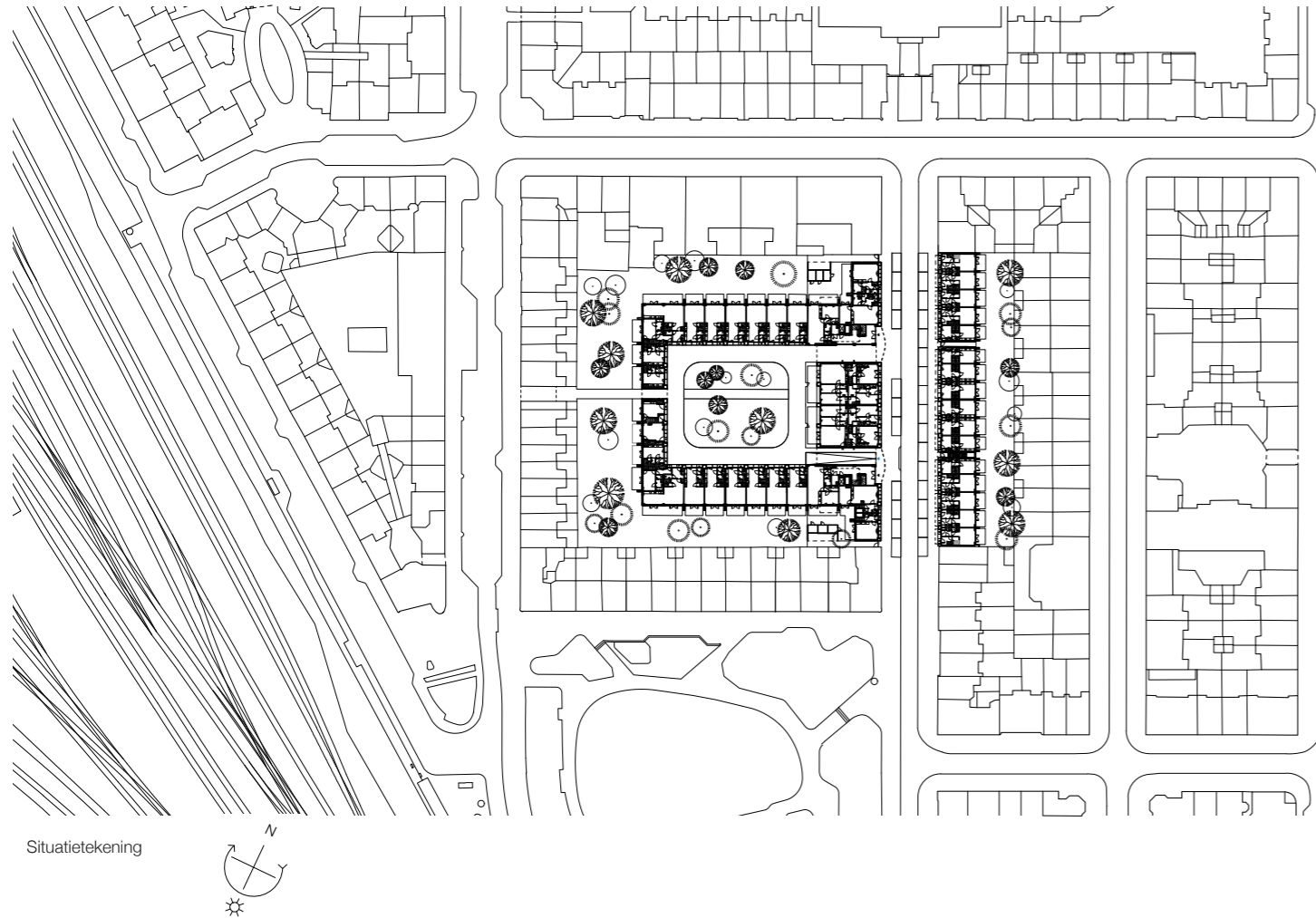




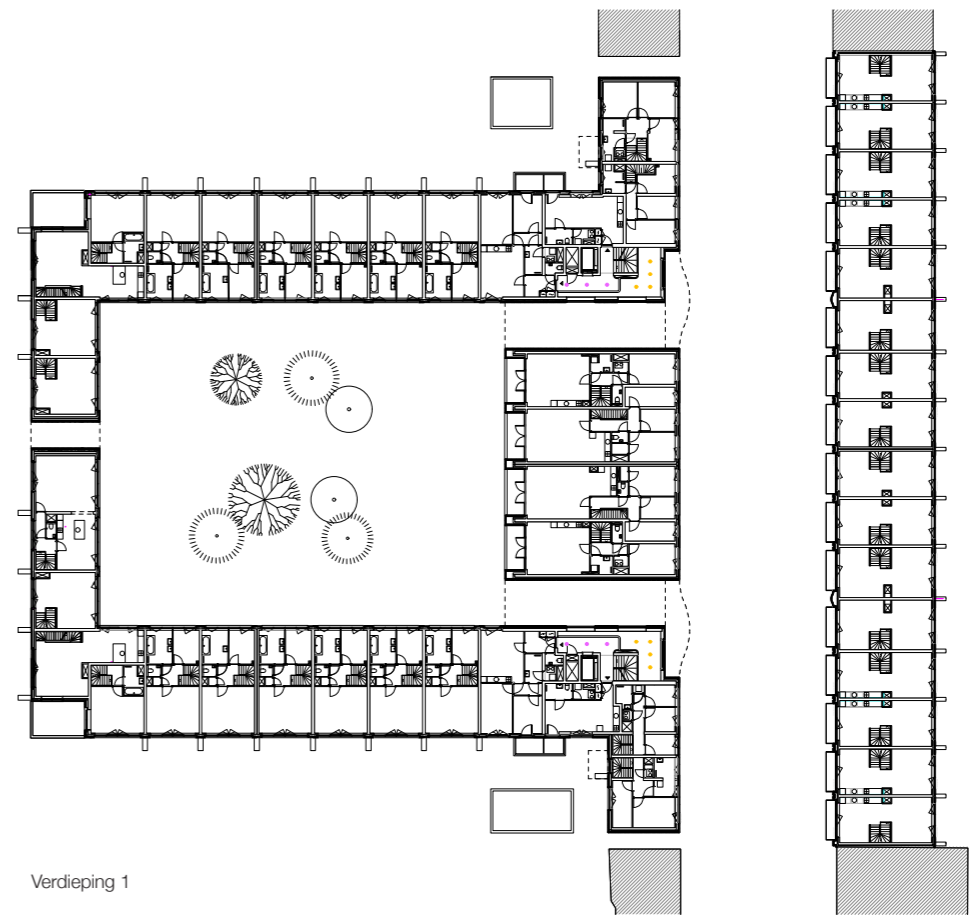
Maquette



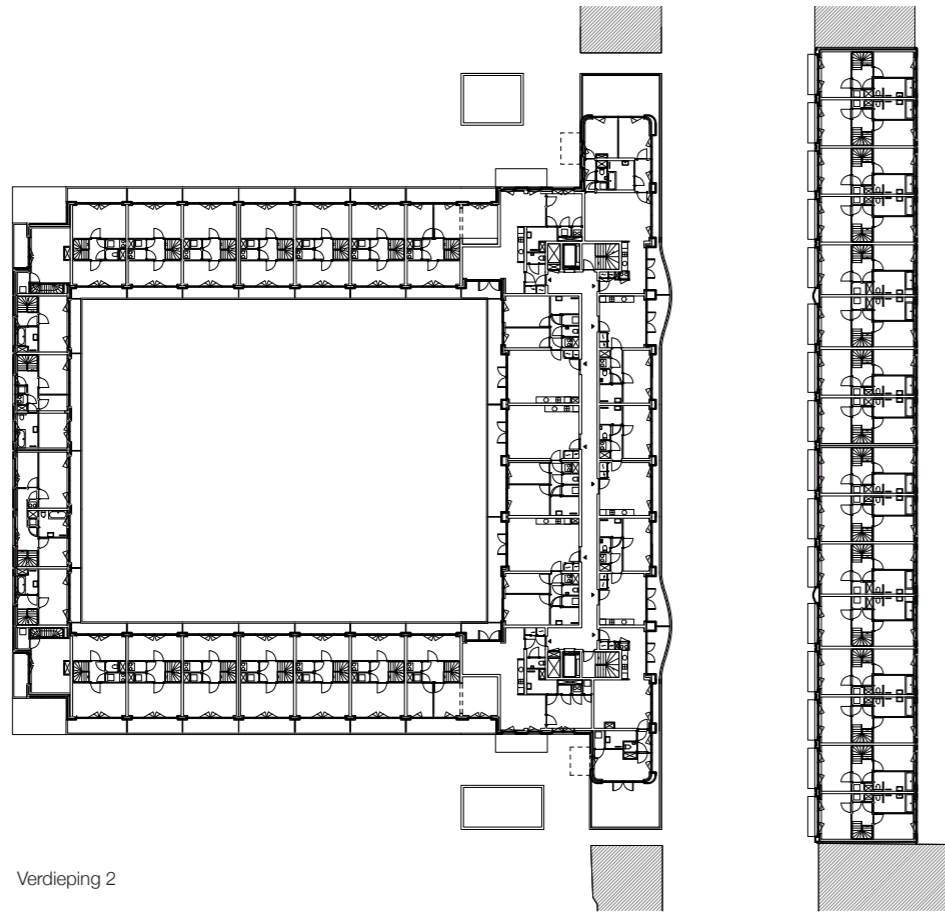
Begane grond 0



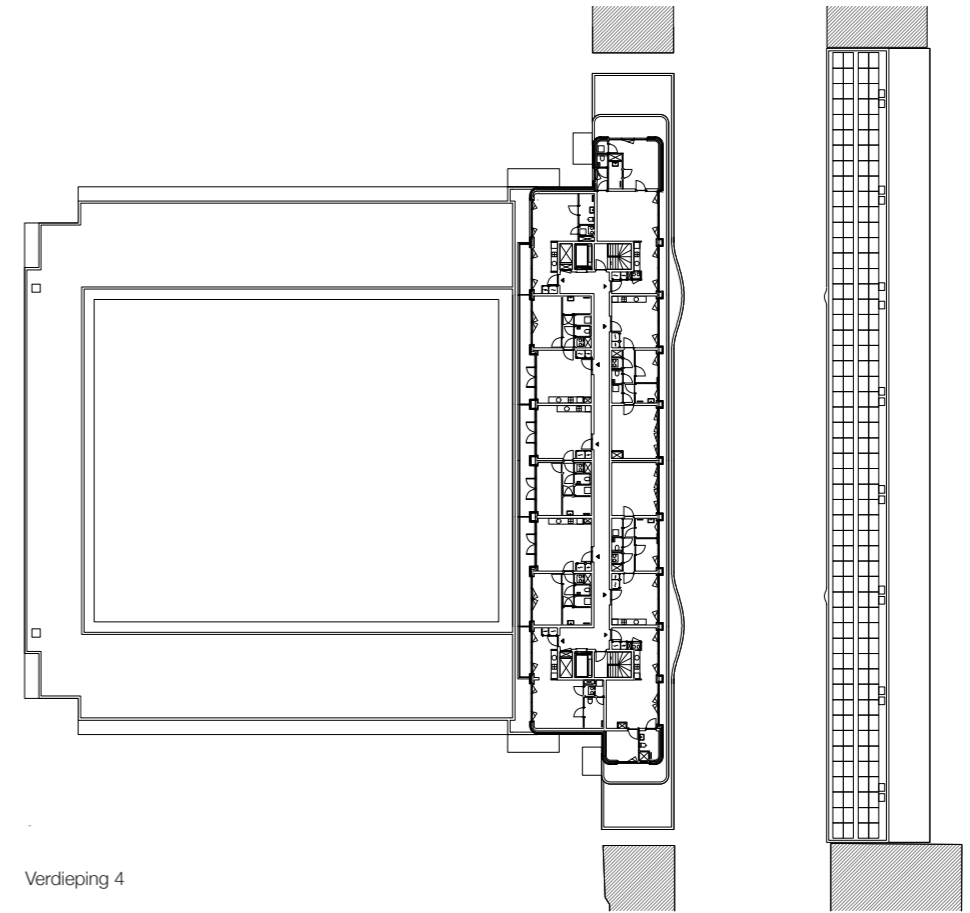
Situatietekening



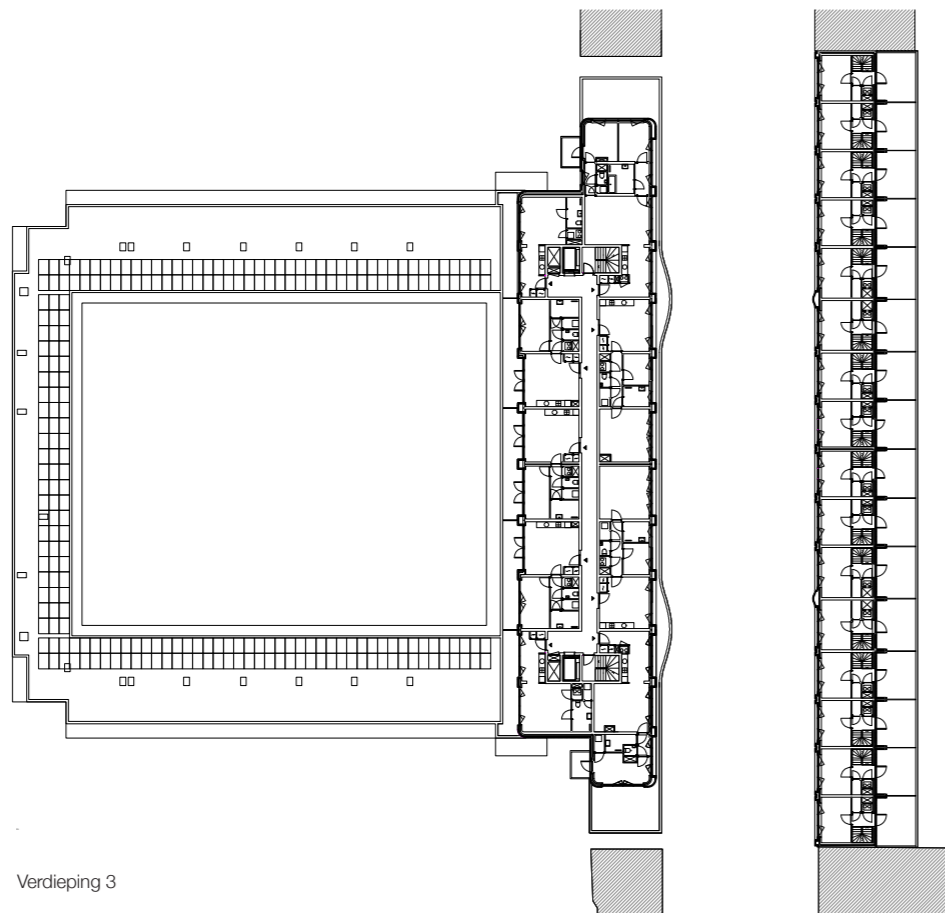
Verdieping 1



Verdieping 2



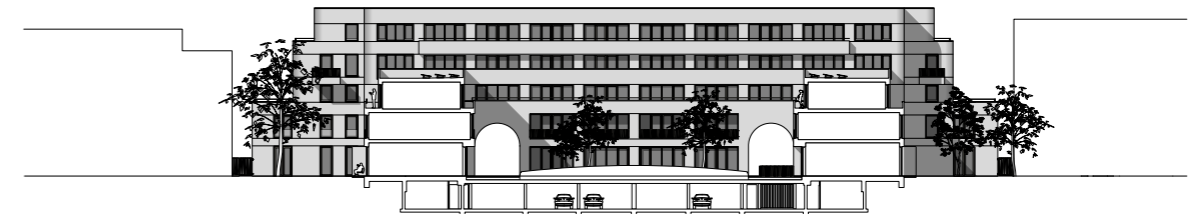
Verdieping 4



Verdieping 3



Langsdoorsnede



Dwarsdoorsnede



Straatgevel blok A