

RUDOLF STEINER COLLEGE
& SCHOOL, HAARLEM

ATELIER
PRO



RUDOLF STEINER COLLEGE & SCHOOL, HAARLEM

ATELIER
PRO

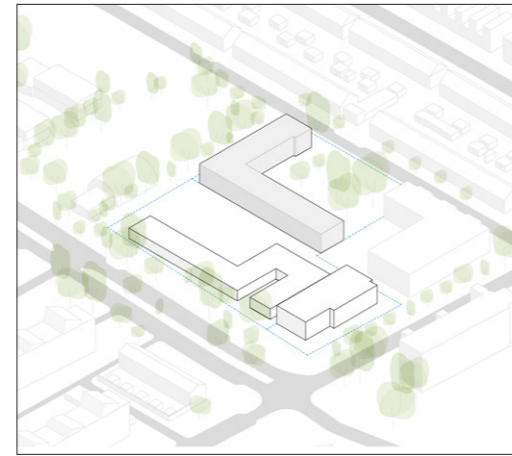
In Schalkwijk in Haarlem is een schoolgebouw uit de jaren '60 getransformeerd tot basisschool en BSO. Samen met de nieuw gebouwde middelbare school vormt het een nieuw geheel; Rudolf Steiner School en College.

School

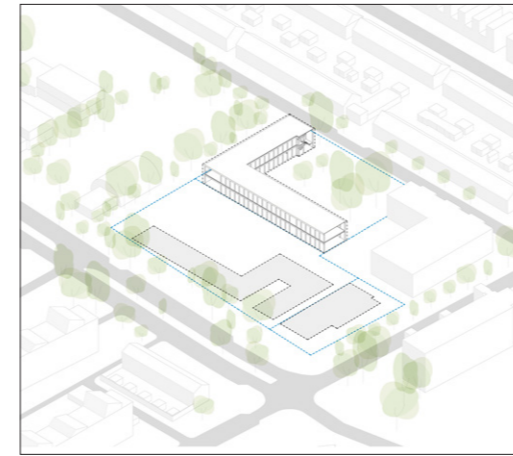
Het bestaande schoolgebouw kenmerkte zich door een strakke gangstructuur, vanuit de vrije school-filosofie was er behoefte om dit te doorbreken en de school een hart te geven. Hiervoor is de entree verplaatst naar de oksel van het gebouw. Waar voorheen de toiletten waren, is nu ruimte gecreëerd voor een ruime ontvangst. Grotere ruimten als eurtmie en speellokaal zijn opgenomen in een transparant tussenlid tussen School en College, waardoor ook functies gedeeld kunnen worden.

College

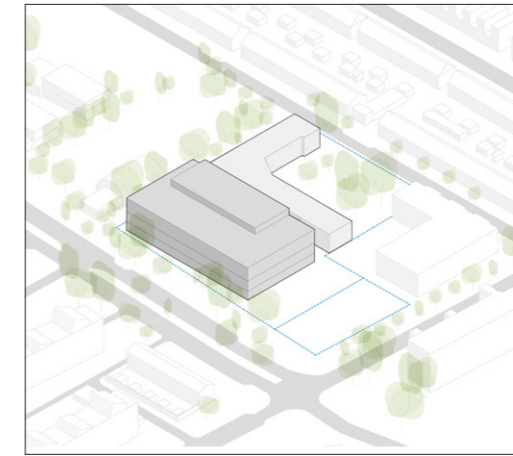
Omdat het nieuwe College een plek moest krijgen tussen bestaande school en de straat, is er een compacte opzet ontworpen in drie lagen. Aan de westzijde trapt het gebouw af naar het schoolplein. Hierdoor wordt het orthogonale karakter verzacht en ontstaan ook bijzondere dakterrassen. Aan het schoolplein ligt de entree en de kantine. Een centrale trap en vides koppelen de verschillende verdiepingen aan elkaar en brengen licht en lucht in de hele school.



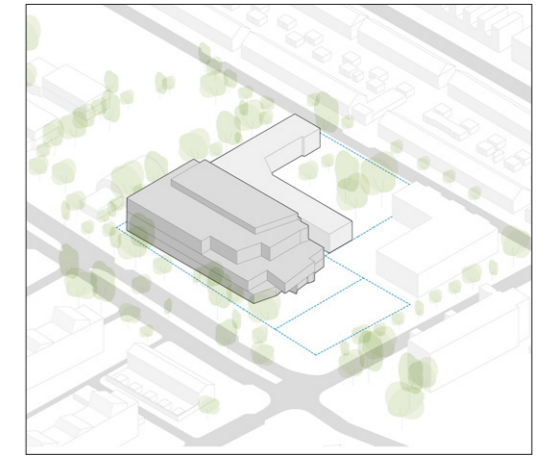
oorspronkelijke situatie



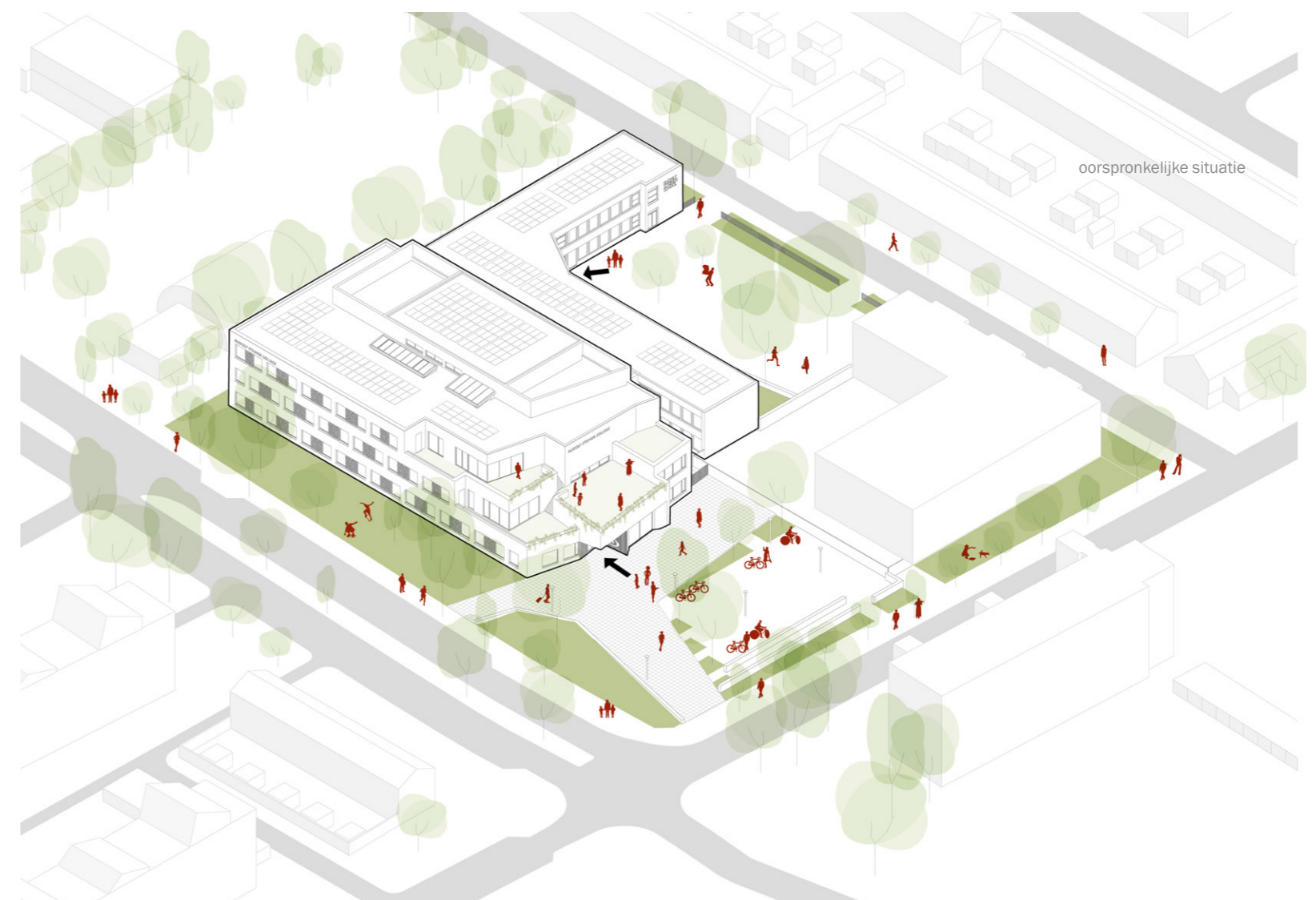
sloop



inpassing college



verbijzondering aan plein en dakterrassen



oorspronkelijke situatie

situatie basisschool oorspronkelijk



situatie nieuw



RUDOLF STEINER COLLEGE & SCHOOL, HAARLEM

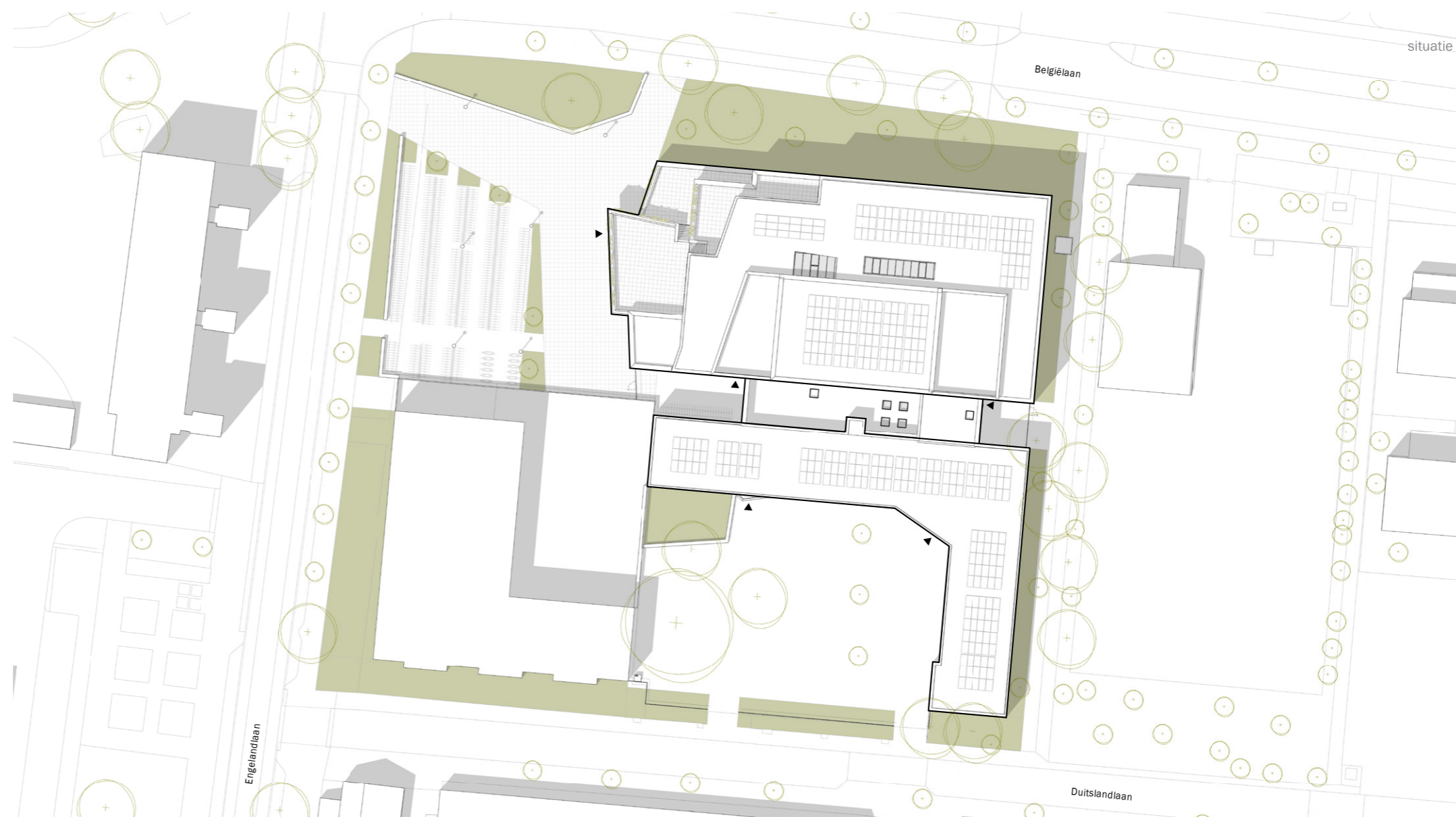
ATELIER
PRO

Materialen

De gevels zijn van baksteen in combinatie met verduurzaamd hout. De gevels zijn aan de straatzijden 'hard' en uitgevoerd in stootvoegloos metselwerk. Aan de schoolpleinen worden de gevels 'organischer' en zijn ze uitgevoerd in licht, verduurzaamd hout. Bij de school zijn de bestaande houten kozijnen hergebruikt. Verder is de school voorzien van nieuwe gevelbekleding: van geschilderd beton naar verduurzaamd hout. Voor het interieur is uitgegaan van natuurlijke kleuren en materialen, met accenten van meer uitgesproken kleuren. Bijzondere meubels zijn op maat ontworpen. Er is een levende groene wand in de kantine.

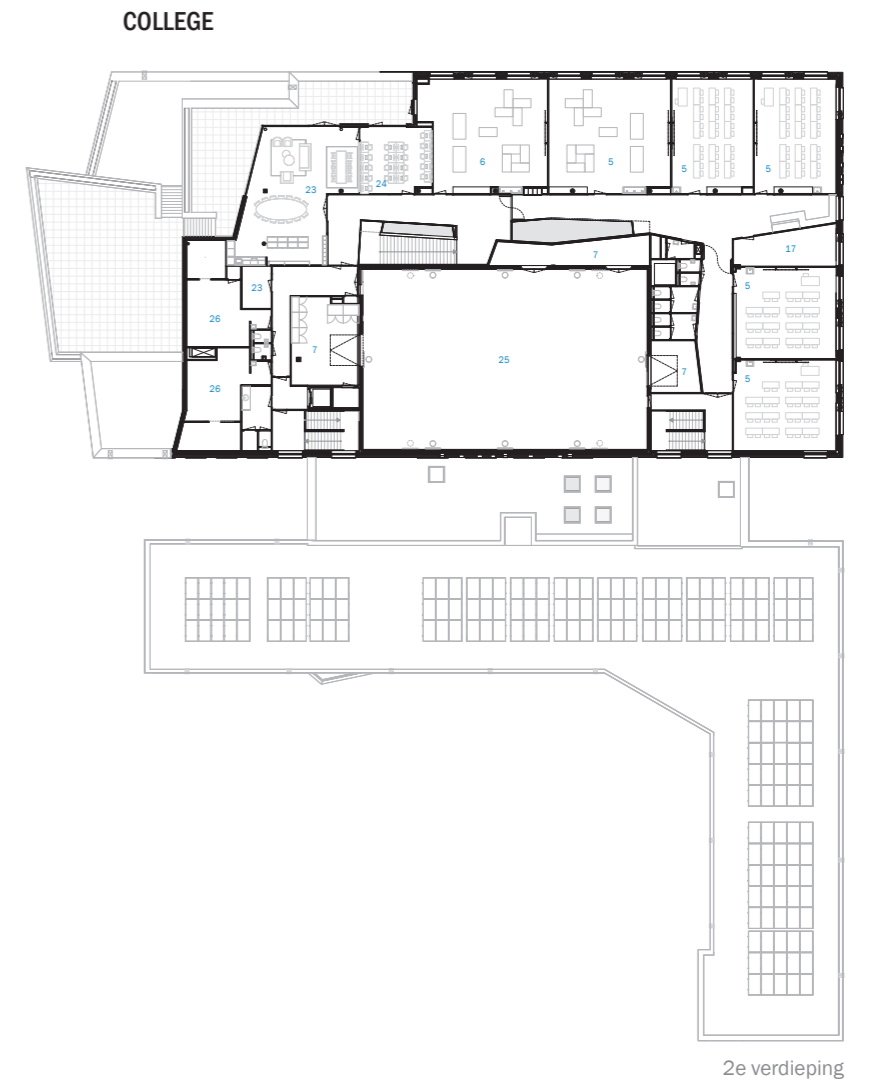
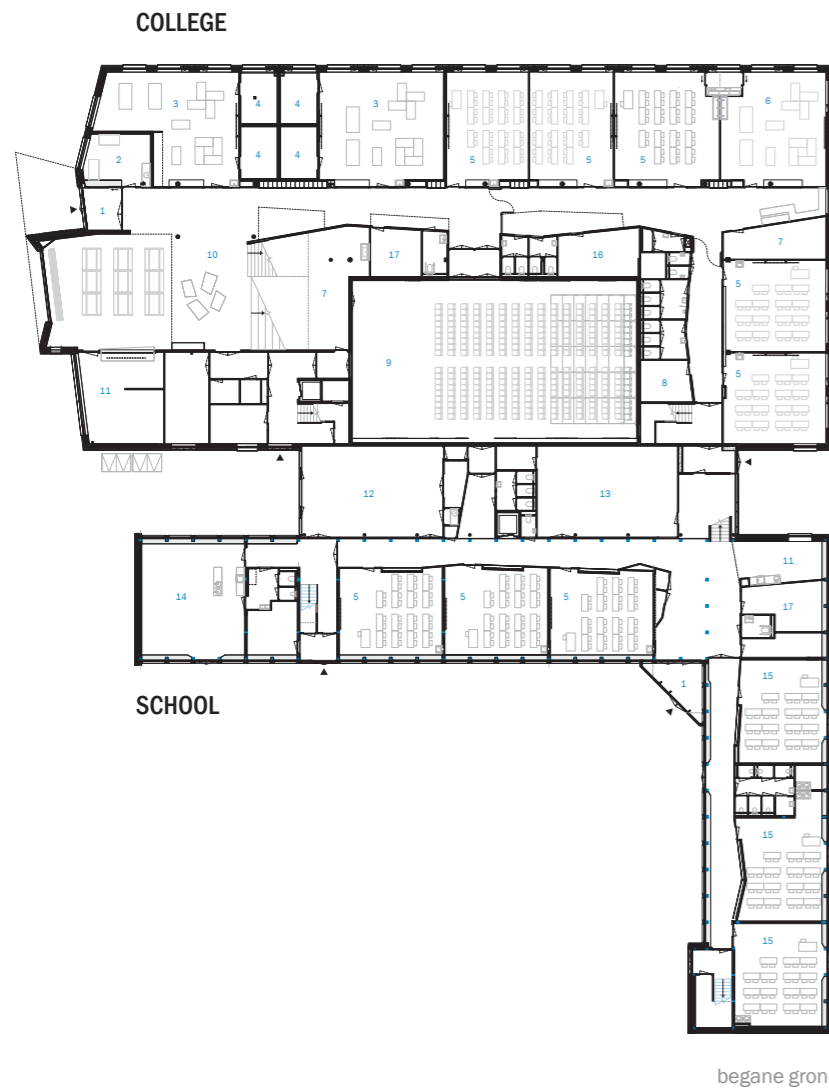
Duurzaamheid

De basisschool uit 1966 was in slechte energetische staat, dit is opgewaardeerd tot boven de huidige nieuwbouw-eisen. College en School zijn aangesloten op WKO, ook voor de oudbouw is er dus geen gas-aansluiting meer. Er zijn PV-panelen geplaatst, waardoor het complex energieneutraal is. De scholen voldoen aan Frisse Scholen B. Er is ook oog voor natuurinclusiviteit: op de dakterrassen zijn grote geïntegreerde plantenbakken en er zijn voorzieningen voor gierzwaluwen, mussen, bijen en vleermuizen.



RUDOLF STEINER COLLEGE & SCHOOL, HAARLEM

ATELIER
PRO



functies: basisschool + BSO +
middelbare school voor MAVO/HAVO/VWO

opdrachtgever: WONH
locatie: Belgiëlaan 4 + Duitslandlaan 4 in Haarlem
grootte: 6.399 m2 BVO

projectarchitecten: Martijn de Visser & Dorte Kristensen
projectleider: Paul Fouchier
projectmedewerkers: Alba Calvo Balcells, Amal Habti, Joost Smorenburg,
Raymond Wernet, Wendy Braun-Popma

projectmanager: BOA Advies
adviseur bouwfysica: Mobius consult
adviseur installatie: MoBius consult
constructeur: Pieters Bouwtechniek
kostenskundige: IGG

aannemer: Aannemersbedrijf J.M. Putter
aannemer inst.: Klaver Klimatechniek

