

## CONTEXT

Nederland is wereldwijd koploper op het gebied van planten- en zaadverdelingstechnologie. Bejo Zaden is als groeiend en dynamisch internationaal familiebedrijf toonaangevend in veredeling, productie en verkoop van groentezaden. Het nieuwe hoofdkantoor is gesitueerd aan de Trambaan te Warmenhuizen, als onderdeel van Seed Valley (Silicon Valley van planten- en zaadveredeling). Deze bedrijfsidentiteit in combinatie met de ligging in deze kenmerkende en cruciale omgeving in Nederland worden gereflecteerd in de architectuur van het nieuwe iconische kantoorpand. De constant groeiende wereldbevolking en behoefte aan goede en gezonde voeding loopt parallel aan de groei van Bejo Zaden. Groei is namelijk onlosmakelijk verbonden met de identiteit.

Het nieuwe kantoorpand ligt ten zuidwesten van de kruising van de Trambaan en de Veilingweg te Warmenhuizen. Liggend op het grensgebied van de bebouwing van het dorp, het agrarische achtergebied en het einde van de groene zoom welke dwars door Warmenhuizen loopt. De verhoogde ligging van het gebouw op een terp maakt het zichtbaar vanuit de omgeving. Het organische vormgegeven kantoor verbindt de groene zoom door middel van een in het terrein geplaatste wadi. Samen met het terrein worden de daken voorzien van beplanting om zodoende de groene zoom natuurlijk te laten beëindigen. De positionering en vormgeving van het gebouw maken het een 'landmark' en verankeren het iconische bedrijf aan deze bijzondere locatie.



*vogelvlucht perspectief*



*situatietekening*



**CONCEPT**

Het concept van het gebouw vindt zijn oorsprong in de identiteit van Bejo Zaden. De verschillende bouwlagen symboliseren over elkaar liggende bladeren. De drie verdiepingen verspringen ten opzichte van elkaar waardoor overstekten ontstaan. De gebogen gemetselde schijven zorgen voor een dynamische architectuur, welke de bedrijfscultuur van Bejo weerspiegelt. Ook de terreininrichting, de vorm van de terp en de wadi, volgen deze organische vormgeving. Waar de gevels van de verdiepingen samenkomen is de hoofdentree gepositioneerd welke toegang geeft tot het atrium. Deze ruimte verbindt de drie bouwlagen met elkaar en dient als centrale plek in het kantoor. Hiervandaan worden de verschillende functies met elkaar verbonden.



*bladgroei als architectonisch concept*



*begane grond*



*schets entree*



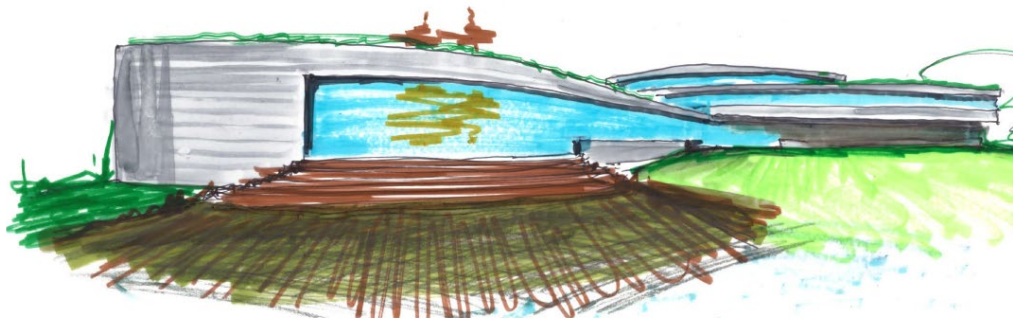
*schets accent kruispunt*



*samenvallende gevels vormen de entree*



*organische vormgeving*



*schets vleugel t.p.v. groene zoom*



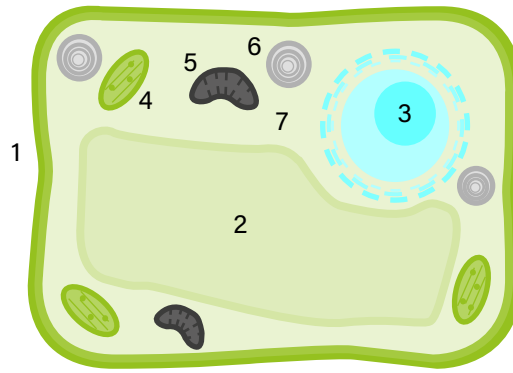
*individuele bouwlagen met overstek (symboliseerd bladgroei)*



**GEBOUW**

De indeling van het gebouw is geïnspireerd op een plantaardige cel. Grenzend aan de gevel vindt men de diverse werkplekken die door hun ligging aan deze open gevel worden voorzien van daglicht. De atriums garanderen dat daglicht tot diep in het gebouw treedt en het wordt gebruikt als plek voor samenkomst. Aan de binnenzijde van het pand bevinden zich cruciale functies, zoals spreekkamers, presentatie ruimtes, stilte werkplekken, toiletgroepen, trappenhuis en een liftschacht. Op verschillende plaatsen in het nieuwe kantoorpand zijn organisch gevormde plantenbakken geplaatst. Onder het gebouw is er ruimte gereserveerd voor een grote parkeergarage en installatieruimtes. Deze zijn uit het zicht onttrokken en bevinden zich volledig ondergronds.

*plantaardige cel als inspiratiebron*



- 1. celwand / schil gebouw
- 2. vacuole / werkplekken
- 3. celkern / atrium
- 4. bladgroenkorrel / beplanting
- 5. mitochondriën / installaties
- 6. zetmeelkorrel / aanvullend programma
- 7. cytoplasma / verkeersruimte



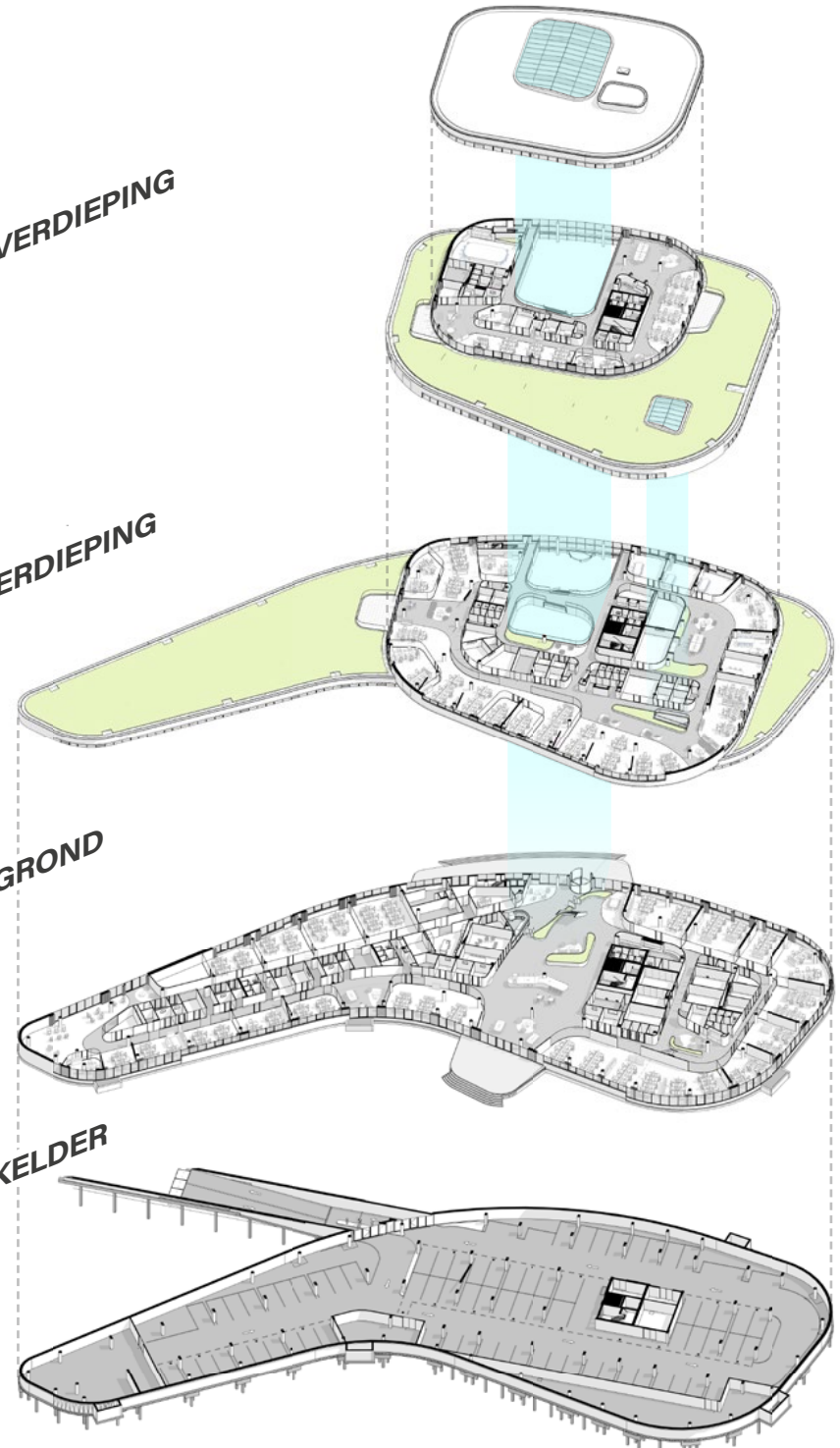
*ruimtelijk atrium verbindt de verschillende lagen*

**02 | TWEDE VERDIEPING**

**01 | EERSTE VERDIEPING**

**00 | BEGANE GROND**

**-1 | PARKEERKELDER**





**INTERIEUR**

De organische vormgeving van het nieuwe kantoorpand wordt doorgezet in de dynamische vormgeving van het interieur. De werkplekken worden op transparante wijze gedefinieerd door middel van glazen wanden. In de verkeersruimtes wordt gebruik gemaakt van een vloer met warme houttint en een lamellenplafond om de akoestiek te verbeteren. De werkplekken zijn afgewerkt met tapijt en een systeemplafond. Spreekruimtes, stiltewerkplekken en vergaderruimtes onderscheiden zich door wanden met daarop afbeeldingen uit de beeldbank van Bejo Zaden. Verdeeld door het pand zijn verschillende zithoeken en plantenbakken gesitueerd. Het warme en groene interieur werkt inspirerend, verbindend en is een aangename plek voor de medewerkers.



**IMPRESSIES**

Scan de QR-code hier naast met de camera van uw mobiel voor interieur panoramas van het pand.

**BEPLANTING**

Het gebruik van beplanting rondom, op en in het pand zorgen voor een constante temperatuur, gezonde lucht en bieden een waterberging.

**ATRIUM**

Het atrium zorgt voor een diepe indringing van daglicht en creëert natuurlijke ventilatie door opstijgende warme lucht.



doorsnede met klimaatprincipes

**VERWARMEN/VERKOELLEN**

Het gebouw gebruikt een warmte koude opslag in combinatie met laagtemperatuur verwarming/verkoeling.