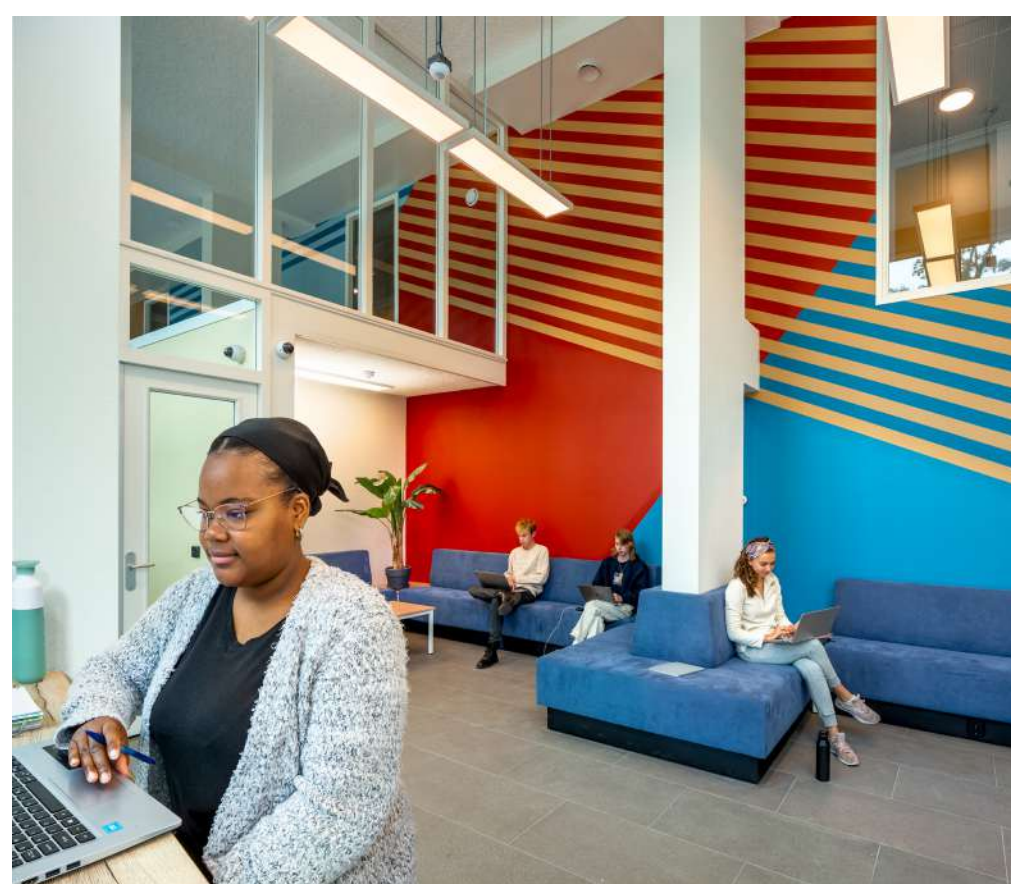


Bajeskwartier Kavel A



Kleinschalig in het groot

Binnen het stedenbouwkundig plan van OMA maakt Moke Architecten een gebouw van bijna 100 meter lang en 12 verdiepingen hoog. Het heeft een levendige betonnen gevel en een dynamisch reliëf van huiskamers en terrassen. Studenten, toeristen en buurtbewoners ontmoeten elkaar in de collectieve plint en het parkje met uitzicht op het Bajeswater. Ook de leerlingen van de school aan de overkant en de nieuwe Amsterdammers die hier kortere of langere tijd studeren.

Over collectiviteit en het maken van vrienden

(Leefbaarheid, sociale cohesie, inclusiviteit, en toegankelijkheid)

Het gebouw staat aan de oostelijke kant van het terrein van de voormalige Bijlmer Bajes. Het is het 'kenniskwartier' van het Bajeskwartier, met langs het spoor het Spinozalyceum en ertergenover het gebouw voor studenten en tijdelijke bewoners.

Hotel Jansen richt zich op bezoekers die tijdelijk in Amsterdam wonen, voor onderzoek op het Science Park, PhD's of stages. De Alliantie huisvest studenten, die tijdens hun studie, vier jaar of korter, hier wonen en studeren. Samen met de middelbare scholieren hebben de bewoners veel baat bij een omgeving die het maken van vrienden, interactie en contact stimuleert. Dat is bepalend geweest voor het ontwerp.

De gangen hebben de vorm van een bajonet, waardoor ze worden opgebroken in kleine segmenten met een beperkt aantal voordeuren. Deze menselijke maat vonden we belangrijk bij zo'n groot gebouw. Elke gang sluit aan op een intieme buitenruimte. De buitenruimtes zijn openingen in de gebouwsmassa van twee bouwlagen hoog, met picknickbanken en klimplanten. Ter plekke van Hotel Jansen sluiten de gangen aan op hoge gemeenschappelijke woonkamers, met een gemeenschappelijke keuken en lange eettafels. Hier ontmoeten ganggenoten elkaar. De buitenruimtes en woonkamers worden gebruikt door de bewoners van de aansluitende woningen en vormen goede plekken voor gemeenschappelijke activiteiten en gezellige onderonsjes.

Gegevens

Adres	Bijdorplantsoen 10, 1096 DC Amsterdam
Opdrachtgever	De Alliantie Ontwikkeling / Hotel Jansen
Programma	280 Studentenwoningen, long- en short-stay hotel, horeca, wasserette, parkeren, buurtsupermarkt, werkruimte
Oppervlak	Circa 20.000 m ² BVO
Team MOKE	Ludo Grooteman, Sietske van der Meulen, Joël Swaab, Bram Ruarus, Koen van Hoof, Mark Spijkerman
Aannemer	Heddes Bouw & Ontwikkeling
Adviseur duurzaamheid	DGMR
Constructeur	Van Rossum
Adviseur installaties	Linthorst
Interieur Hotel Jansen	Fiction Factory en Monk



Situatie

Bajeskwartier Kavel A
Schaal 1:3000

Moke Architecten
Arie Keppler Prijs
2024



Naast de bewoners is de plint van het gebouw ook aantrekkelijk voor scholieren en buurtbewoners. Hotel Jansen exploiteert het café-restaurant, dat de hele dag is geopend. De wasbar wordt zowel door de hotelbewoners als de studenten gebruikt. De Alliantie heeft een studieruimte ingericht in de plint. Een kleine buurtsuper bedient de hele buurt. Het parkje voor het gebouw biedt een ruime buitenruimte voor zowel de studenten, de hotelgasten en de scholieren.

De gang, de buitenruimtes, de huiskamers, de plint, het café, de studieruimte en het park vormen samen een ladder van collectiviteit. De verschillende treden van de ladder bieden verschillende niveaus van collectiviteit, van een beperkt aantal ganggenoten, tot de buurt. De bewoners kunnen zelf bepalen welke treden ze bewandelen in hun wens naar privacy en contact.

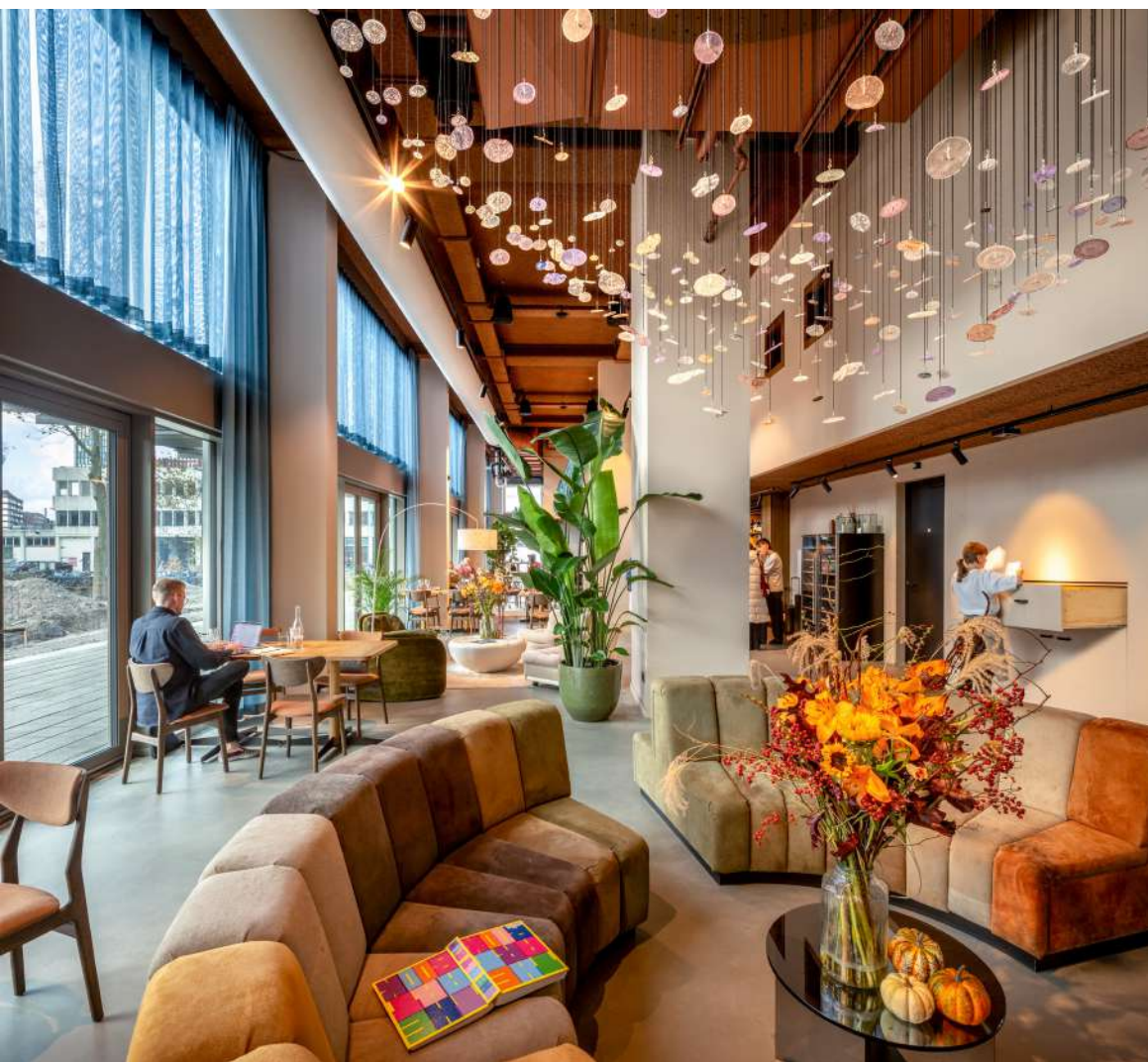
De gevel oogt als een roerige verticale stad, waar de bewoners wonen, studeren, vertoeven en elkaar opzoeken. De betonnen kaders springen op plekken naar voren en elders liggen ze terug. Ze vormen kleine buurten en geven een gezicht aan het kleinschalige en collectieve karakter. Verschillende soorten steen en glas geven het architectonische beton een schittering in de zon. De deels gezuurde en gezandstraalde vlakken versterken de diepte van de gevel.

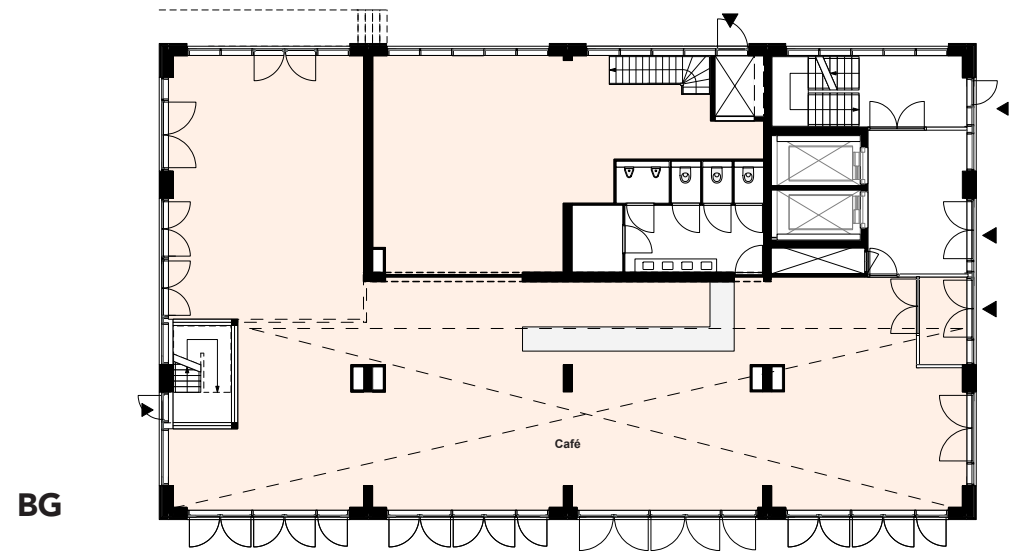
Klimaatadaptatie, duurzaamheid en circulariteit

Het Bajeskwartier laat zich voorstaan op duurzame ambities. Sloopmateriaal van de voormalige gevangenis is verzameld in een materialenbank en elk nieuw gebouw kan daarvan gebruik maken. Zo zijn de klimplantrekken aan de gevel van de buitenruimtes, de voormalige tralies van de gevangenis. Naast elementen die direct worden hergebruikt, maken meerdere elementen gebruik van materiaal dat elders is geoogst. Het betonskelet bestaat bijvoorbeeld voor een deel uit hergebruikt betongranulaat.

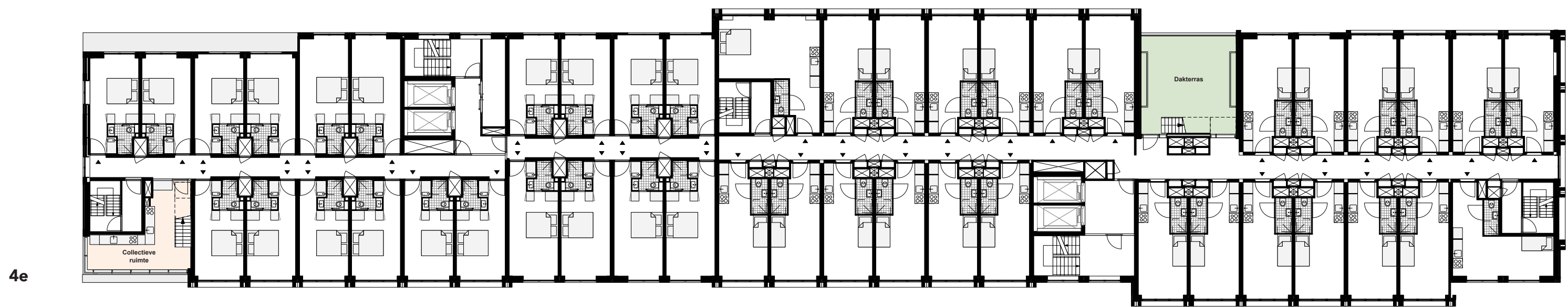
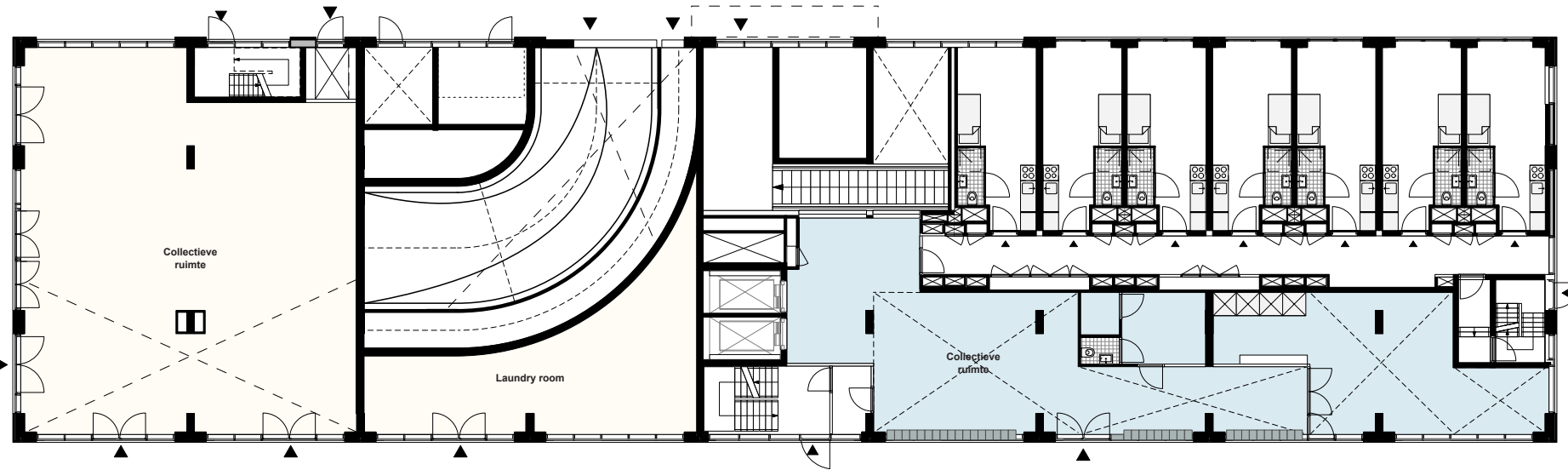
Het gebouw heeft circa 1.400 zonnepanelen en voorziet niet alleen zichzelf maar ook een deel van de omgeving van elektra uit zonne-energie. Verder zorgen warmtepompen en een WTW-systeem ervoor dat een groot deel van de opgewekte energie wordt opgevangen en hergebruikt.

Hotel Jansen heeft een BREEAM-certificering. Het hergebruiken van het hout, de kroonluchter en andere onderdelen van het interieur zorgen voor een circulair interieur. Ook tijdens de bouw is duurzaamheid een belangrijke factor geweest. Verpakkingsmateriaal is teruggebracht tot een minimum. Boekenplanken zijn uit reststukken van de hoofdborden van de bedden gemaakt en zodanig gemaaktvoerd dat er van afvalhout geen sprake is.





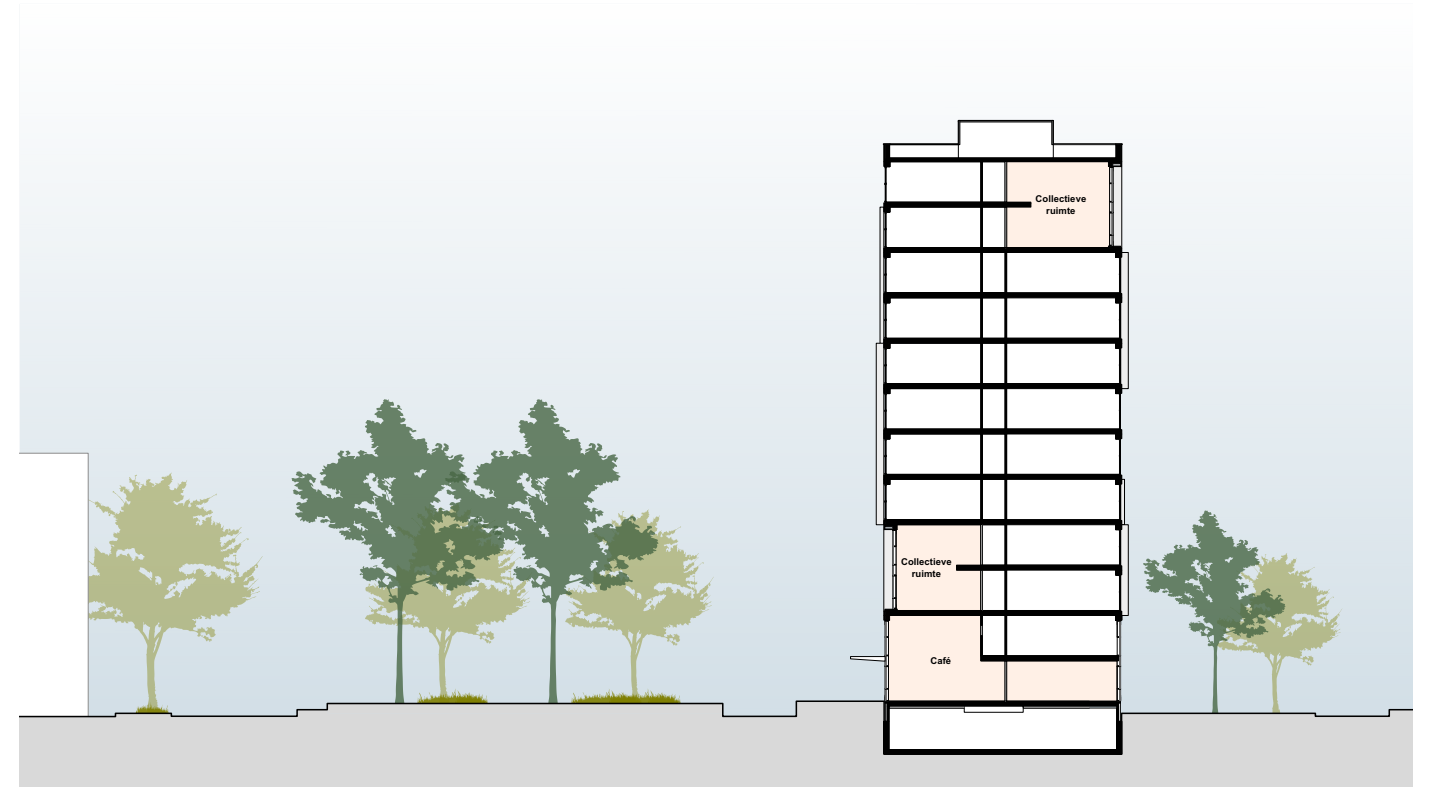
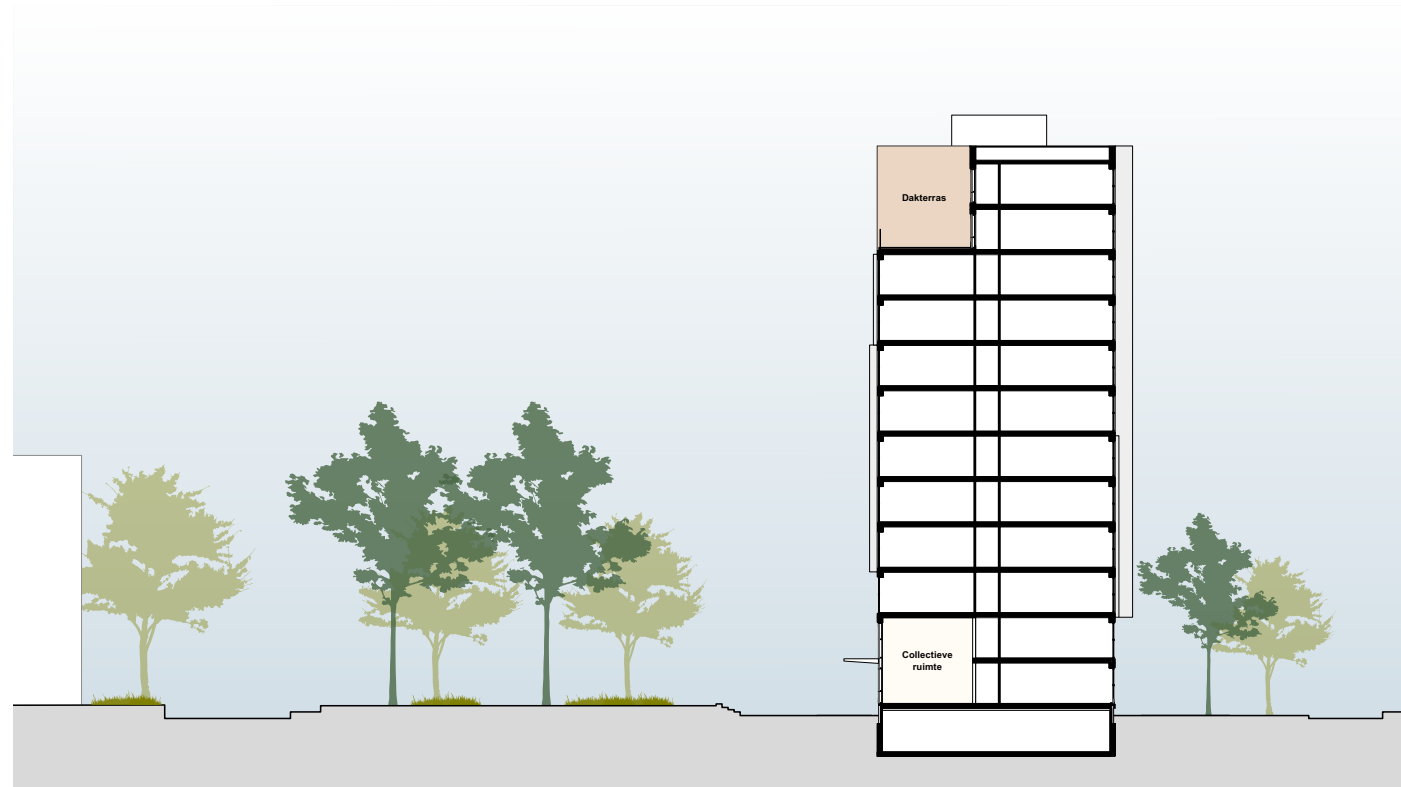
BG



4e


Plattegrond
 Begane grond, eerste en vierde verdieping
 Schaal 1:250

Moke Architecten
 Arie Keppler Prijs
 2024



Doorsnede
Alliantie (links) & Hotel Jansen (rechts)
Schaal 1:500