

## BLUE COLUMN HOUSE

De monumentale maisonnette woning uit de jaren '30 in hartje Amsterdam was toe aan een renovatie. De onlogische indeling zorgde voor krappe ruimtes en de woning was met moeite warm te stoken, doordat deze niet geïsoleerd was en boven haar burens uitstak. De opgave was om deze krappe woning te transformeren naar een comfortabel, licht en luchtig geheel.

Het vochtig binnenklimaat en de hoge energierekening waren de motivatie om vergaand te verduurzamen: Van het gas af en damp open isoleren. Deze renovatie zagen wij als een kans om zoveel mogelijk met natuurlijke materialen te werken. Diezelfde ambitie bracht echter flinke wat uitdagingen met zich mee. Al is het ambitie van de stad Amsterdam dit mogelijk te maken voor monumenten, het faciliteren ervan bleek soms ingewikkeld. Het na-isoleren van een monumentaal pand is maatwerk. Het door ons voorgestelde systeem van een opbouw met leem, houtvezelplaat en kalkstuc was voor de vergunningverlener niet direct overtuigend. Ondanks de zorgvuldige detaillering van maatregelen bij balkenkoppen, ramen, vloeren en daken, was men pas overtuigd na een ondertekende brief van een adviseur van de Rijksdienst voor Cultureel Erfgoed (RCE) dat dit de juiste aanpak was. Met name de bouwfysische onderbouwing en de detaillering vergden extra aandacht.

Het na-isoleren op natuurlijke wijze heeft het grote voordeel dat er een seizoensgebonden vochtbalans in de woning kan ontstaan, wat aansluit bij de historische materialen en zorgt voor een prettig binnenklimaat. Zo hebben de wanden nu een vochtregulerende werking en zorgt de vloerverwarming voor een prettige warmte afdracht. Een warmtepomp en ventilatie met warmtewisselaar maken dit mogelijk. De slim gestuurde ventilatie met warmteterugwinning zorgt voor voldoende frisse lucht en minimaal energieverlies.

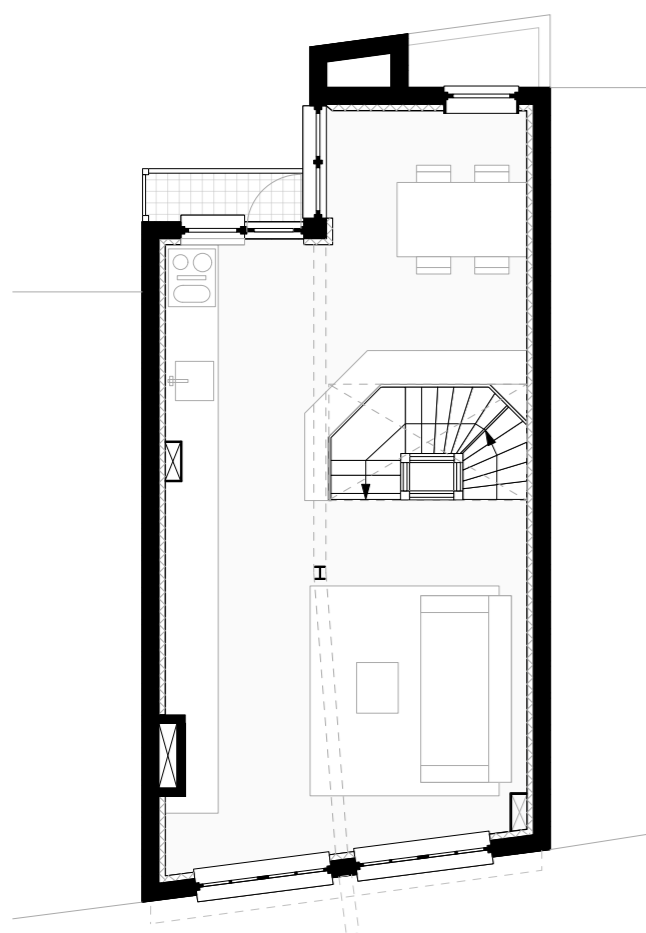
De plaatsing van de warmtepomp was ook een uitdaging, omdat deze ook aan de achterzijde niet in het zicht geplaatst mocht worden. In de krappe woning is de interne warmtepomp in twee delen ingebouwd onder de kap, om minimaal ruimte in te nemen.



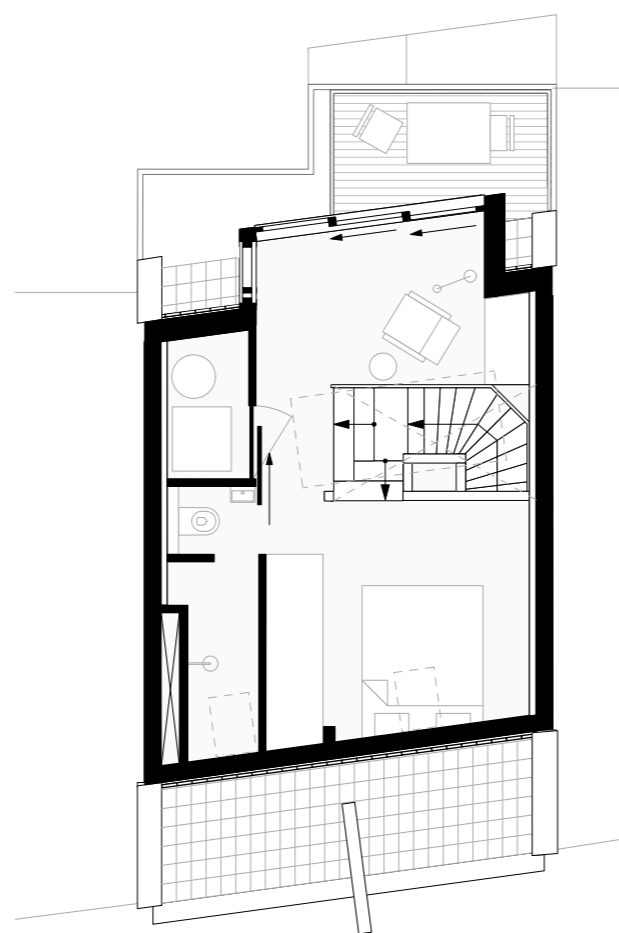
voorgevel

achtergevel





derde verdieping



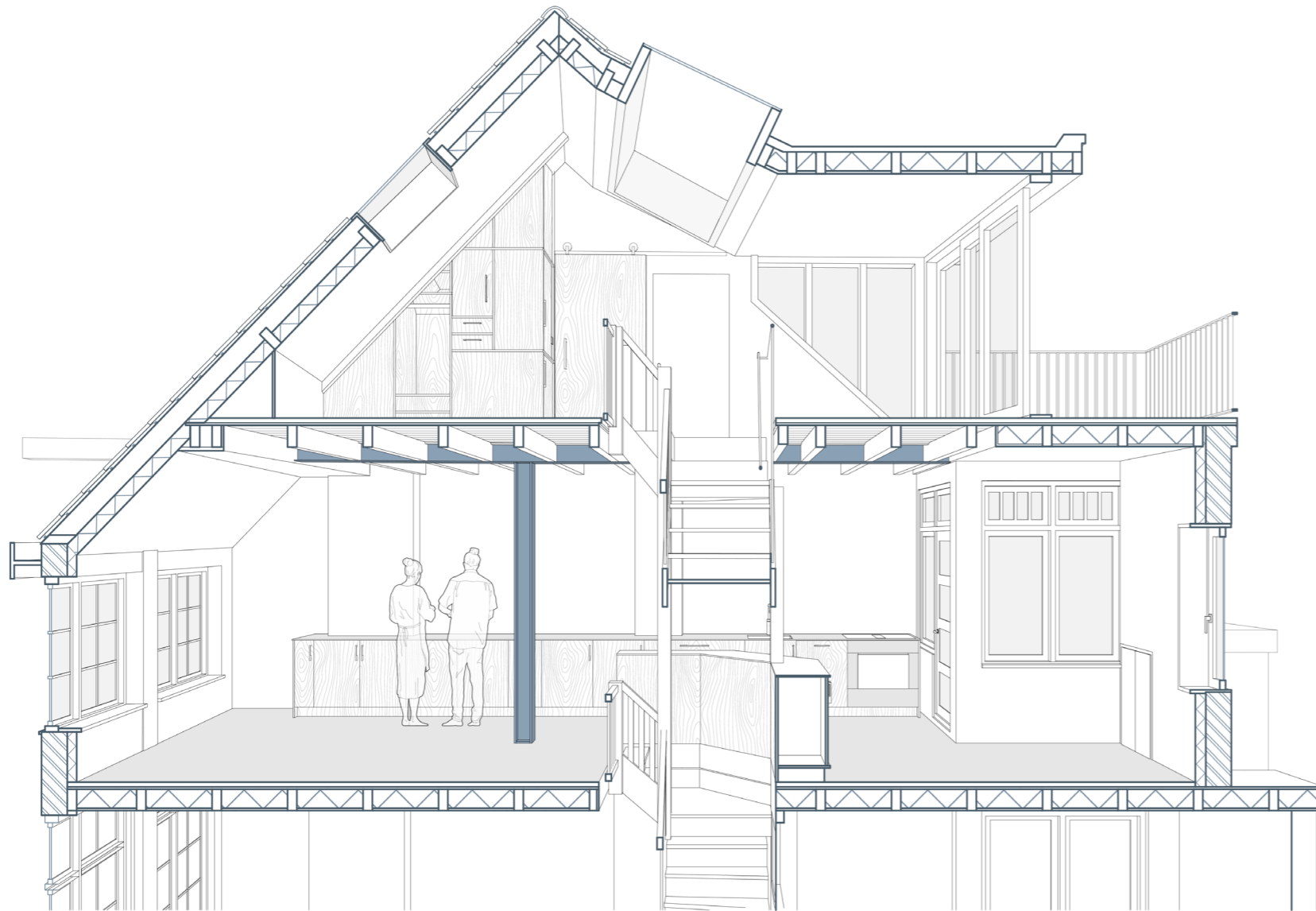
zolderverdieping

In de woning zijn geen wanden geplaatst, afgezien van de badkamer en technische ruimte. Door het toevoegen van een uitbouw aan de achterzijde met driedelige schuifpui naar het nieuwe terras, ontvouwt zich een vergezicht over de stad, dat voorheen verborgen was.

Door de pui, een glazen zijwand en een groot daklicht komt nu veel daglicht de woning in. Dit daglicht kan via de opengewerkte trap de woonkamer - keuken op de verdieping eronder in vloeien. Ter hoogte van de eethoek is een nieuw venster gerealiseerd, om ook daar meer lichtinval en uitzicht te verwezenlijken.

Doordat de woning een licht ruitvormige plattegrond heeft, is ervoor gekozen om alle kastruimte op maat te maken. Dit gaf ook de mogelijkheid om zo efficiënt mogelijk met de beperkte ruimte om te gaan, en om al het meubilair van dezelfde berken multiplex te vervaardigen. Zo versmelten keukenmeubel en dressoir naadloos in elkaar. Alle meubels in de woonkamer-keuken zijn niet hoger dan aanrechtniveau om maximale openheid te creëren. Door ook de nieuwe traptreden en de omlijstingen van de dakramen hiermee te bekleden, oogt het interieur rustig en als een geheel. De stalen accenten in de vorm van handgrepen, rails en trap hek zijn een subtiele toevoeging hierop. Het trap hek is in het werk gelast en draagt de trap, die voorheen op een wand af steunde. De spijlen zijn verankerd in de vloer, en lopen vanuit de treden tot de nieuwe balustrade.

De oude houten vloerbalken zijn met zorg opgeknapt en in het zicht gelaten. De nieuwe verlichtingsrail is tussen de vloerdelen weggewerkt. De originele stalen kolom en vloerligger zijn in het zicht gelaten, brandwerend behandeld en voorzien van een zachtblauwe kleur. Zo krijgt het verder rustige kleurenpalet een kleurrijk accent.



Niet alleen bij de isolatie zijn bio-based materialen toegepast, ook bij de verdere afwerking is getracht zo veel mogelijk met natuurlijke materialen te werken. Zo is het gebruikte verfsysteem op minerale basis, tevens een vereiste bij een damp open constructie. De vloeren zijn opgebouwd uit vilt (met vloerverwarming) en linoleum. Het maatwerk meubilair van berken multiplex voorzien van een natuurlijke olie. De gordijnen zijn van linnen.

De opdrachtgever kwam in eerste instantie met de vraag voor een nieuwe indeling. Gaandeweg is zij gaan geloven in de aanpak om de woning volledig te renoveren op een onconventionele manier. Deze keuze heeft gezorgd voor meer kosten en een langer traject. Ze heeft tijd en middelen vrijgemaakt om dit te bewerkstelligen, altijd vertrouwend op het ontwerp team. Beslissingen werden in samenspraak en met wederzijds respect genomen. Deze samenwerking was voor ons heel speciaal, ode aan goed opdrachtgeverschap! Met name het vertrouwen en geduld van de opdrachtgever hebben ervoor gezorgd dat de juiste partijen gevonden konden worden om het ontwerp tot op detailniveau uit te werken. Zo konden de betrokken partijen hun eigen inbreng materialiseren. Voorbeelden zijn de subtiel verwerkte lichttrails en de in het werk gelaste trapreling. Ook het maatwerk meubilair is hier een voorbeeld van.

De opdrachtgever heeft niet alleen haar nek uitgestoken en een risico genomen, maar ook een woning gekregen die als een maatpak bij haar behoeften past, en weer 100 jaar een fijn huis mag zijn voor haar bewoners.

**Adviseurs:**

Aannemer: Leguit Roos  
Constructeur: Pensera  
Interieurbouwer: W&M Interieur  
Energieconcept: Studio Eco

**Projectarchitect:**

Joris Heitkamp  
joris@studiosaam.nl

**Opdrachtgever:**

Particulier

Styling: Studio Janne Wellens  
Fotografie: Flare Department B.V. - Mart Goossens