



TOEN: versnipperde restruimte, auto domineert



NU: wonen en ontmoeten rond een reeks groene hoven



stedenbouw en supervisie:  
Wiersema architecten

stedenbouwkudig supervisor met 3 architecten

## VISIE: WAARDERING VOOR DE WIJKGEDACHTE

In de bestaande wijk Grote Waal Noord zijn op meerdere plekken straatjes voor voetgangers en hoven met speelplaatsen. In de visie van stedenbouwkundigen van destijds paste dit in de zogenaamde 'wijkgedachte', waar veel ruimte gemaakt werd voor veilig en aangenaam gebruik van de openbare ruimte door de bewoners. Vanuit de woonkamers was er direct zicht op de speelhofjes.

In de huidige wijk is op veel plaatsen iets geheel anders te zien: speelplaatjes zijn omringd door schuttingen van achtertuinen; het zijn anonieme plekken (geworden), zonder natuurlijk toezicht. Ook de voetpaden zijn anoniemer geworden door steeds hoger geworden schuttingen. En de Siriusstraat -waar dit stedenbouwkundig plan over gaat- was tot voor kort een ziellose openbare ruimte, waar de auto domineerde.

De buitenruimte werd door de bewoners niet als waardevol gevoeld wordt. Daarmee is iets wezenlijks van de 'wijkgedachte' verdwenen; de trots om samen te leven in een buurt.

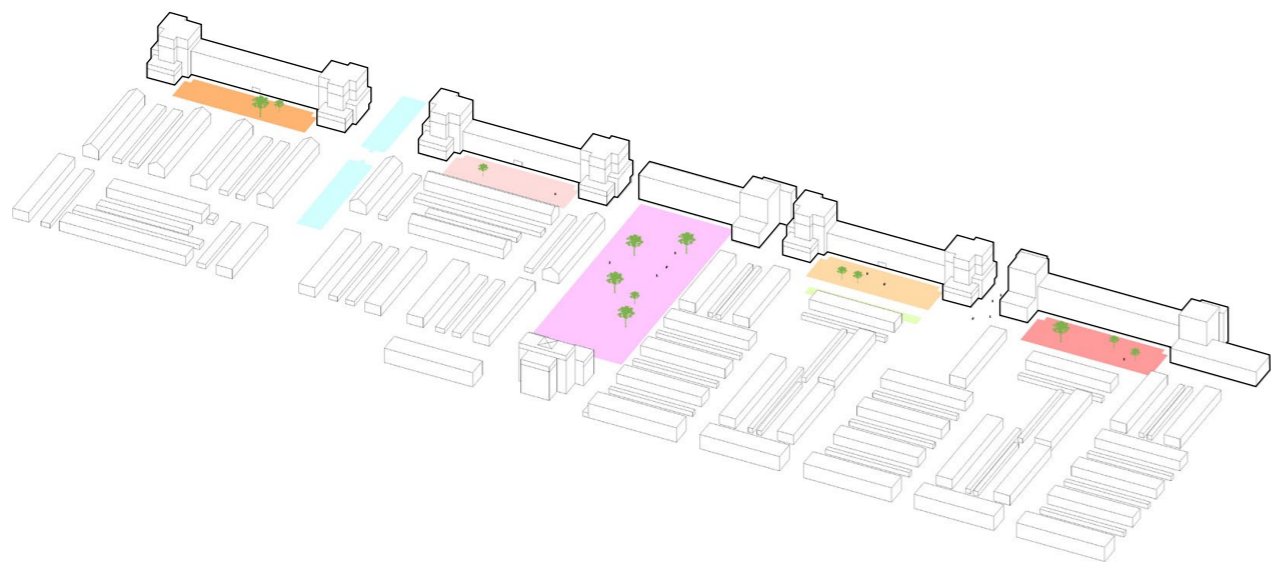
De visie voor de nieuwbouw zet volop in op herstel van de oorspronkelijke waarden van de wijkgedachte: een veilige en aangename omgeving waar bewoners zich thuis voelen.

De hoofdgedachte is: een reeks hoven, met collectieve tuinen en 'ogen op de straat', waar omheen bestaande en nieuwe bewoners samenleven. De nieuwe gebouwen omarmen de hoven in liefdevolle aansluiting op het bestaande stedenbouwkudige weefsel.

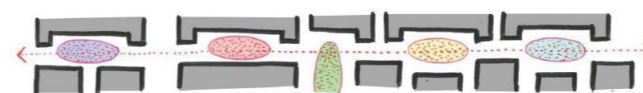
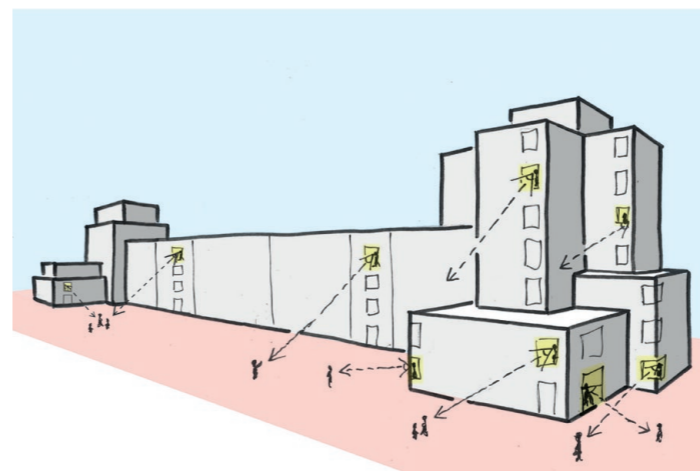
**Het plan toont hoe de vorm én de gedachte van de wijkgedachte in Nederlandse woonwijken uit de jaren '60 kan herleven.**







Planconcept: een reeks 'echte' gebouwen omramen collectieve hoven met elk een eigen karakter



## HOF: OGEN OP DE STRAAT

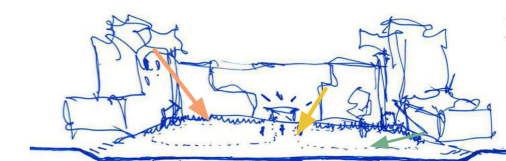
Het plan bestaat uit vijf separate bouwblokken rond hoven en straatjes langs de Siriusstraat. De vijf blokken vormen een reeks van hoven, elk met een sterk eigen karakter, maar onderling duidelijk van eenzelfde familie.

Een zo krachtig mogelijke verbinding tussen de woningen en het hof is een essentiële waarde van het plan. Als de belangrijkste verblijfruimtes van de woningen (woon-/eetkamers) en de bijbehorende buitenruimtes zoveel mogelijk met grote ramen op het hof gericht zijn, zal het hof werkelijk als een gedeelde waarde voor alle omwonenden worden ervaren. De ruimte is dan niet alleen socialer, maar ook veiliger, omdat er natuurlijk toezicht is.

De bebouwing rond het hof is een ruimtelijke compositie van drie schalen die elk op een eigen wijze de bewoners rond het hof verbinden met wereld van ver en nabij rond hun huis.

- Wonen **OP** het hof: de lage vleugel op de kop.
- Wonen **AAN** het hof: de hofwand in het middendeel.
- Wonen **BOVEN** het hof: de verhoogde hoeken.

Dit is de rijkdom en de betekenisgeving van de menselijke maat op de reeks nieuwe groene hoven.







een reeks gebouwen met elk een eigen karakter maar duidelijk van eenzelfde (vorm)familie.



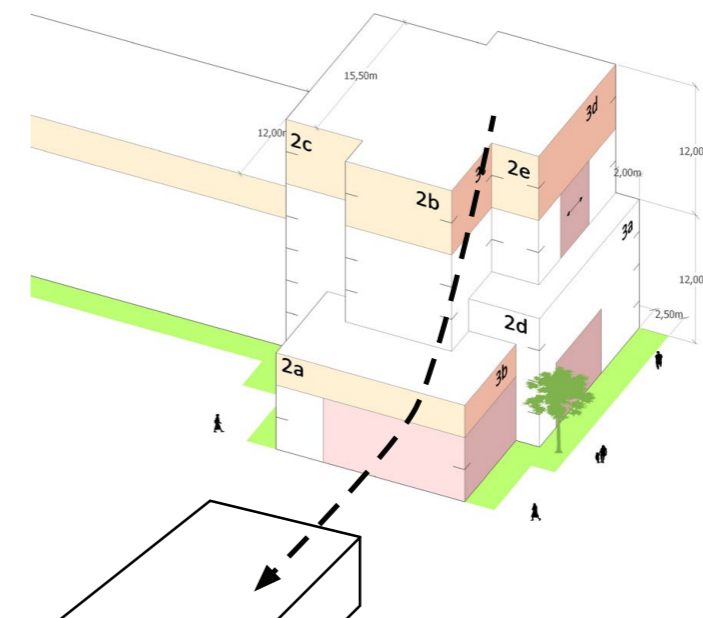
een gelede massaopbouw met set-backs (tot 7 lagen), die nergens te massaal aanvoelt en harmonisch aansluit op de bestaande wijk.

## STAD: VERSMELTING NIEUW MET BESTAAND

Tijdens intensieve workshops werden met drie uitgenodigde architectenbureaus in 2,5 maand tijd alle gebouwen tot op welstandsniveau (!) ontworpen. Door deze 'can-do' werkwijze met alle disciplines samen is er een optimistisch en bijzonder plan gerealiseerd. Parallel werd door ons als supervisor een beeldkwaliteitsplan opgesteld

Stedenbouwkundige supervisie en regie:

- beeldkwaliteit: herkenbare, échte 'gebouwen' in de trotse traditie van sociale woningbouw.
- een zorgvuldige overgang in schaal naar de woningen in de bestaande wijk
- menselijke maat in de straatprofielen.
- een ingenieuze 3-dimensionele bouwvelop 'stuurt' naar eenheid en samenhang in de zich herhalende karakteristieke, platiëche massaopbouw;
- ton-sur-ton materialisering; expressieve baksteenarchitectuur
- kunst in sociale woningbouw; samenwerking tussen architecten en beeldend kunstenaars in 'gouden duo's'

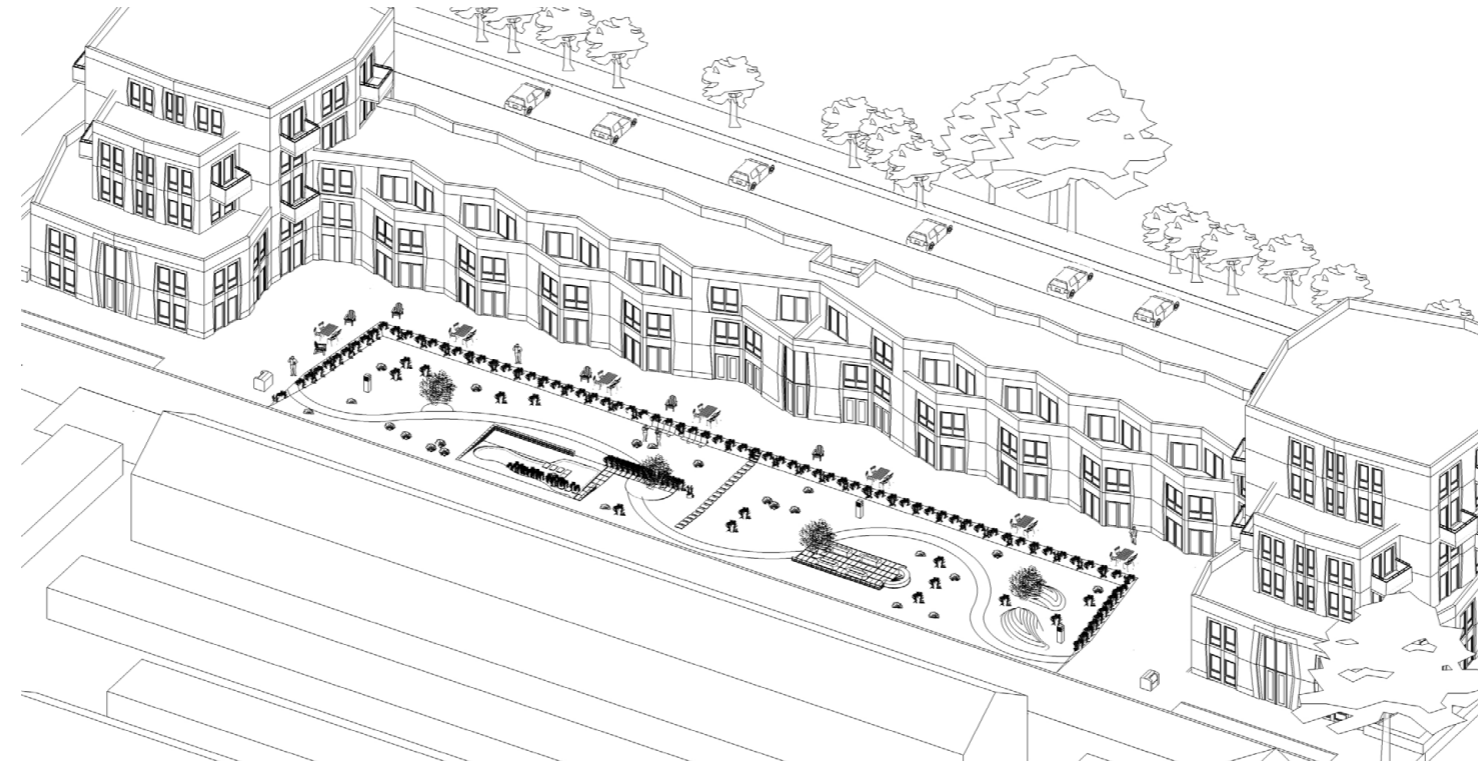


- Toegestane (niet voorgeschreven) bovenste bouwlagen.
- Voorgeschreven begrenzing van de bouwmassa (de bouwmassa moet de toegestane envelop raken)
- Positie van de minimale voorschrift mag binnen valk verschuiven.
- voorgeschreven overgangszone openbaar-privé





Vergaande participatie met bewoners over ontwerp van hun collectieve tuinen.  
De werksessies zijn onder onze begeleiding gaande.



## TUIN:

De belangrijkste waarde voor de inrichting van de hoven is: het is de gedeelde, collectieve ruimte voor en van de omwonenden.

Het lag daarom voor de hand om de toekomstige bewoners zoveel mogelijk te betrekken bij het maken van de inrichting.

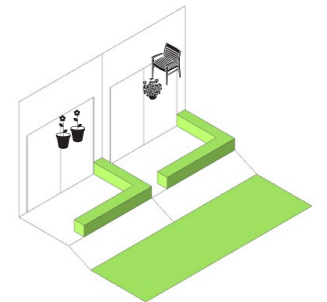
Tijdens het optimistische ontwikkelproces ontstond veel vertrouwen bij gemeente en Intermaris. Dat leidde tot vergaande bewonersparticipatie bij het ontwerp van de collectieve tuinen. Eigen beheer of zelfs overdracht van eigendom zijn daarbij reële mogelijkheden voor bewoners. De werksessies zijn onder onze begeleiding gaande.

De tuinen worden eind dit jaar uitgevoerd.

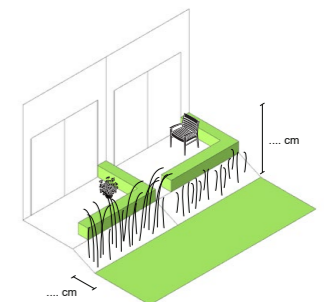
Hier wordt samenleven gematerialiseerd.



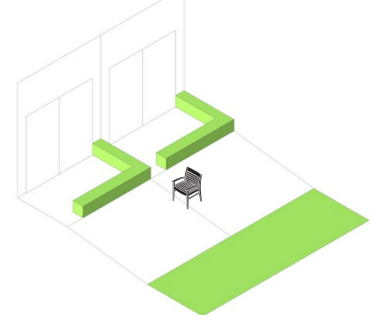
Overgang terrassen en hof



1 Talud met haag



2 Talud, haag en begroeing



3 Talud, haag en afstand