

DE EENHOORN

COLLECTIEF COMPACT WONEN

indiening Arie Kepplerprijs
april 2024



DE EENHOORN DIESELBUURT

Aangejaagd door eigen onderzoeken naar het huis van de toekomst, waarin sociale duurzaamheid en compact wonen centraal staan, werd door Ymere, Era Contour en heren 5 architecten 178 sociale huurwoningen voor meerdere generaties, verdeeld over twee woonblokken ontwikkeld. Naast historische boerderij "de Eenhoorn" in de Amsterdamse Watergraafsmeer wonen starters, gezinnen en stadsveteranensamen in dit toekomstbestendige woonmilieu, waarin met elkaar delen en elkaar ontmoeten een natuurlijk onderdeel zijn.

Nu, en in de toekomst, zullen woningen in toenemende mate bewoond worden door kleinere huishoudens. Ymere kan woningen op populaire plekken voor huurders betaalbaar houden, mits ze kleiner zijn en diverse faciliteiten delen.

In deze twee woonblokken zijn de appartementen compacter dan de standaard Nederlandse sociale huurwoning, door ruimte te sparen op onderdelen die collectief kunnen worden aangeboden. Vierkante meters worden bijvoorbeeld bespaard door geen wasmachineaansluiting in huis te maken, maar in plaats daarvan te investeren in een gemeenschappelijke wasruimte. Het compacte wonen in hoge dichtheid wordt groots door te delen. In de lobby kom je thuis, in de lounge vier je je verjaardag en klussen kan in de fietsenstalling. Collectiviteit is het sleutelwoord van het plan.

Programma

178 woningen voor gezinnen, stads-veteranen, starters en 1-2 persoons huishoudens

Opdrachtgever

Ymere

Opdrachtgever

Era Contour

Ontwerpteam

Merijn de Jong, Marilu de Bies, Tuan Tu, Ianthe Tang, Laurens Schuitemaker, Niels Timmer, Meintje Delisse

Kunst

Michiel Schuurman

Constructeur

Pieters Bouwtechniek

Bouwfysica

Nieman

Oplevering

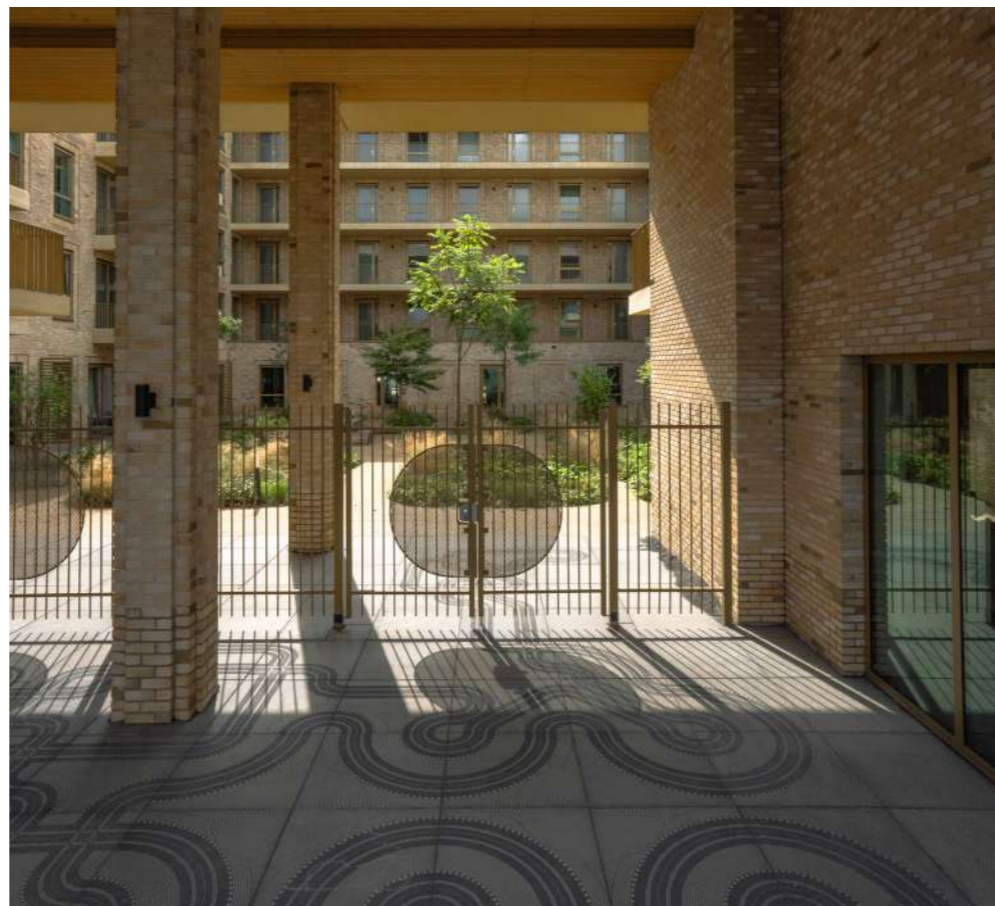
2022

NIEUWE SOCIALE WOONBUURT 'DE EENHOORN'

compact maar groots wonen door te delen



De Eenhoorn geeft een nieuw decor aan de Rudolf Dieselbuurt



De door Michiel Schuurman ontworpen racebaan kronkelt om de kolommen van blok 7 en versterken speelt het gevoel van thuis in het woongebouw.



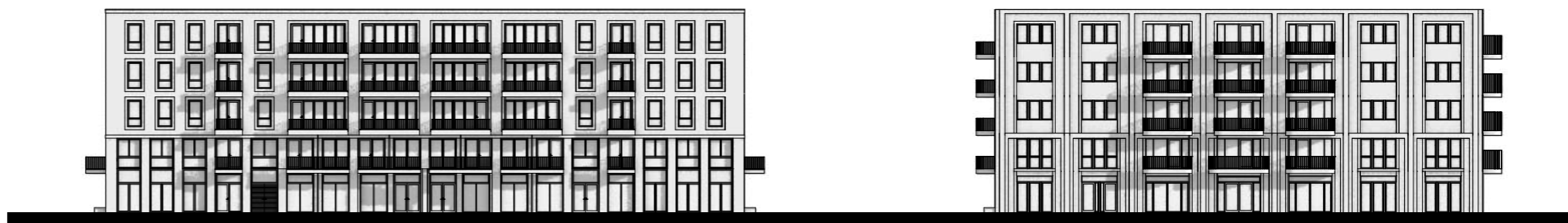
De collectieve binnentuin van blok 8 is tevens de route van de fietsstalling naar de entreelobby

Bijzondere aandacht gaat uit naar het interieur van de gemeenschappelijke ruimtes en de daaraan gekoppelde routing naar de woningen. Om zo het gemeenschappelijke gevoel en de zorg voor het blok te stimuleren. En de ontmoetingen en vertrouwen tussen buren te bevorderen.

Ook de kunst in de entree zones van de gebouwen versterken dit gevoel. Michiel Schuurman ontwierp voor elk blok een eigen kunstwerk, met als thema speelgoed en het spelende kind. "Eigenlijk struikel je al over het speelgoed voor je binnen bent, zo kom je meteen in een gezellige sfeer als je terugkomt na een dagwerken in de koude, grote stad."

Bij de compacte woningen wordt optimaal gebruik gemaakt van de omgevingskwaliteiten. Iedere bewoner krijgt uitzicht naar buiten en elke woning, hoe klein ook, heeft een privé buitenruimte.

In de Eenhoorn woon je in 'contact' aan autovrije speelstraten met gezinswoningen. Kinderen kunnen zo in en uit rennen en spelen onder toezicht van de ouders. Stadsveteranen wonen veilig met elkaar rond een hof in opgetilde woonbuurtjes, waarlangs starters via een uitdagende route thuishkomen in een woning met uitzicht en een eigen balkon.



Gevelaanzichten, kappen aan de James Wattstraat



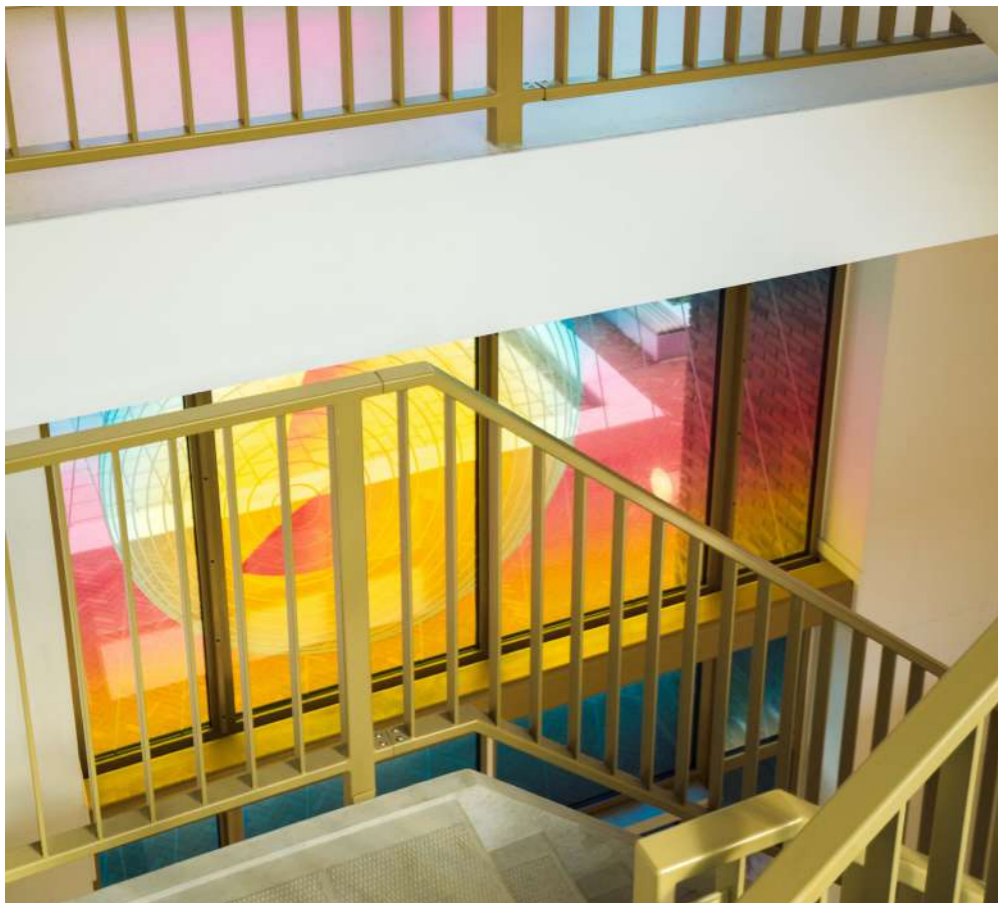
Doorsneden, elke doelgroep vinden hun specifiek ontworpen thuis in de twee blokken

NIEUWE SOCIALE WOONBUURT 'DE EENHOORN'

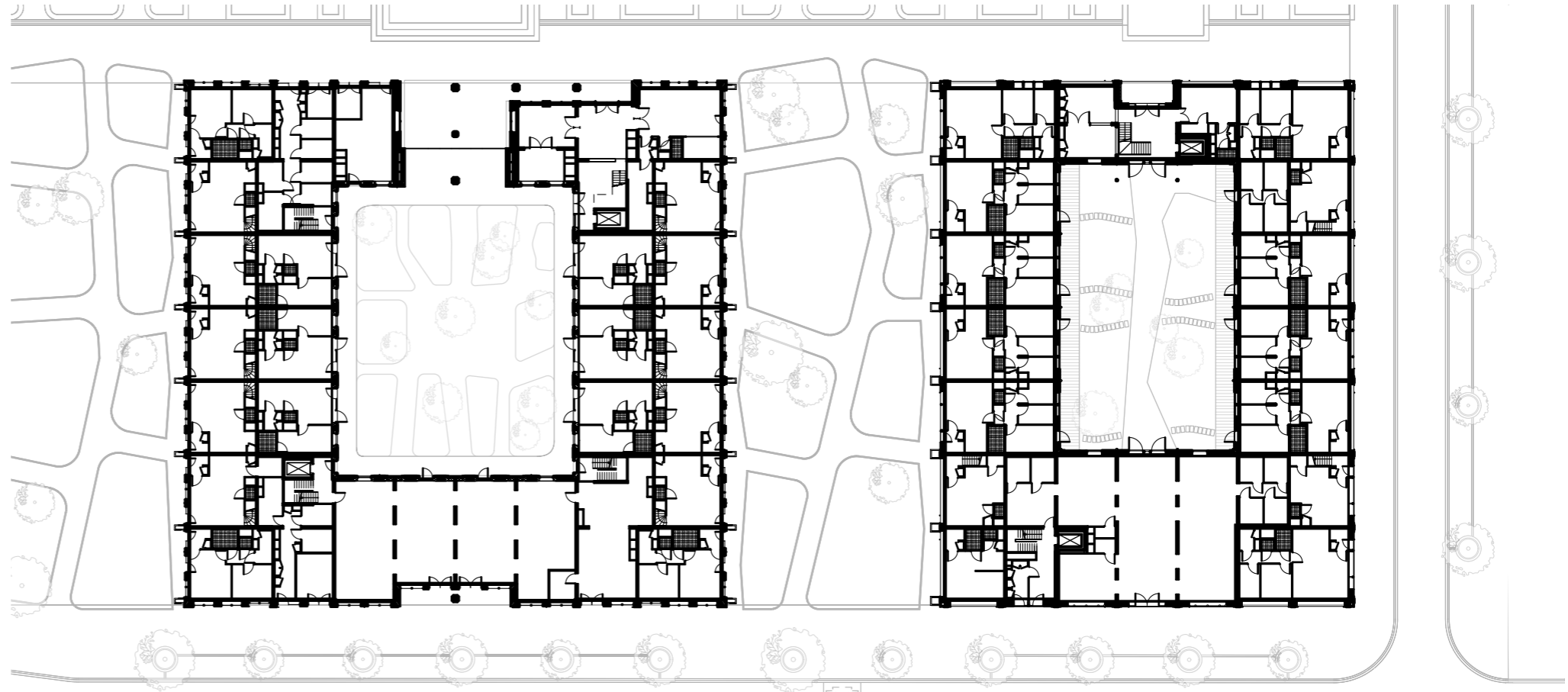
Kunst versterkt de connectie met je thuis



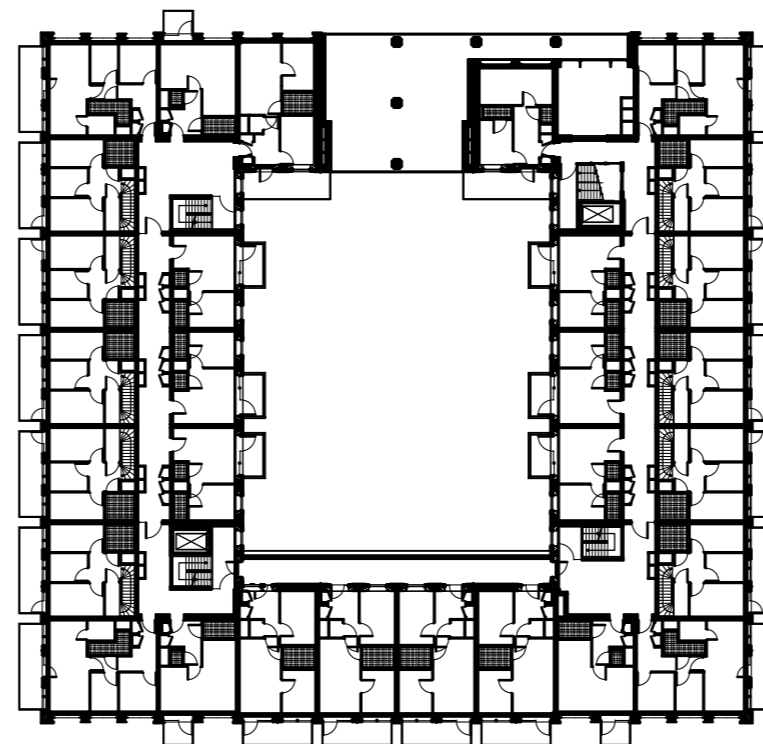
Knickers verwelkomen de bewoners in de entree van blok 8.



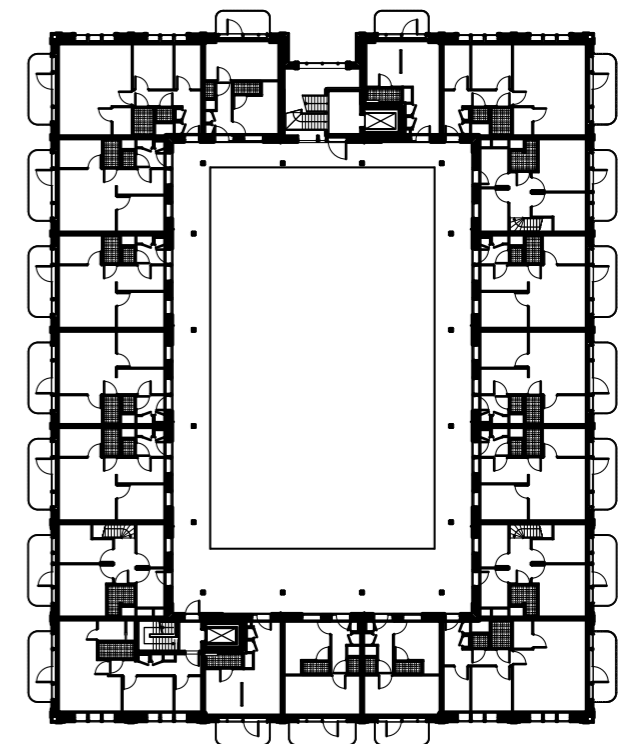
Kunst door Michiel Schuurman begeleidt je route naar huis.



Begane grond en situatie, wonen in een autovrije buurt



Eerste verdieping



NIEUWE SOCIALE WOONBUURT 'DE EENHOORN'

Jouw thuis in één groot huis.

COLLECTIEF COMPACT WONEN

Nu, meer dan een jaar nadat de bewoners in de blokken zijn getrokken, zijn wij terug gegaan om met bewoners in gesprek te gaan. Is het idee van 'Samen' ook echt in werking gebracht? Is het fijn om compact met deelfuncties in de Eenhoorn te wonen? Werken de lobby's, de gemeenschappelijke wasruimte en binnentuinen ook echt als het kloppend hart van het project?

Gelijk vanaf het begin zijn bewoners actief gaan kijken wat ze samen met hun burens kunnen ondernemen om er echt een thuis van te maken. Zo zijn er al vele initiatieven gestart, zoals de wekelijkse schilderijtjes in de

lobby, 'meet en greets' onder genot van wat wijntjes en Jam Sessies met de burens, die specifiek in de wasruimtes plaatsvinden voor de beste akoestiek. Iedereen is altijd welkom en er wordt ook volop gebruik van gemaakt!

Maar het gaat ook om de kleine niet georganiseerde momenten die het gevoel van 'samen' versterken. Zo verteld bewoner Shur Lee dat ze nu zelfs graag de was doet, want "het is zo gezellig!" En merken de mede bewoners op dat men hun fiets weg zet en speciaal omlopen door de gezamenlijke binnentuin om burens te ontmoeten onderweg naar hun woning.

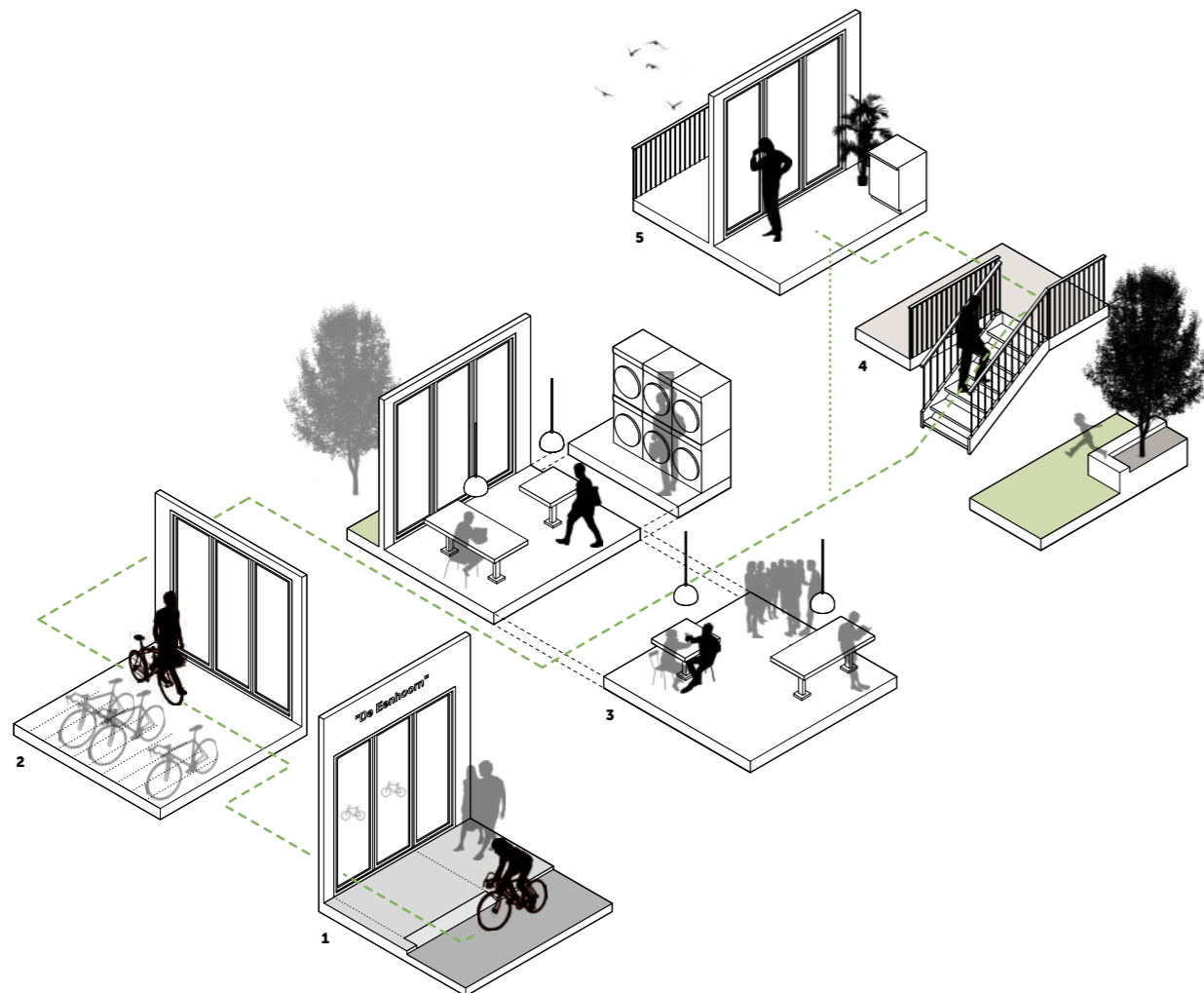
Bewoners geven aan specifiek te hebben gekozen om te wonen in de Eenhoorn, door het collectieve woonconcept. Stadsveteranen en hulpbehoevenden vinden het fijn dat burens van nature een oogje in het zeil kunnen houden. Door de goede mix van verschillende doelgroepen, jong en oud samen allen met dezelfde woongedachten, ontstaat er een prachtige synergie en biedt de Eenhoorn een thuis voor iedereen in één groot huis.



Jam Sessies in de wasruimte voor de perfecte akoestiek



Autovrije speelstraten geven de bewoners de mogelijkheid om ook samen te komen op een zomerse dag



Elkaar terloops ontmoeten naar huis door een schakeling van functies, van gezamenlijke fietsenstalling, tot lobby, wasbar en binnentuin.