

# STORK

## PROGRAMMA →

Woonprogramma met een woontoren en twee kleinere woongebouwen met jongerenstudio's, ouderenwoningen en werkruimtes.

## LOCATIE →

Amsterdam / NL

## OPDRACHTGEVER →

Stadgenoot

## OPPERVLAKTE →

Ca. 7.500 m<sup>2</sup> (bvo toren)

## GEREALISEERD →

2023

## ONTWERP →

NEXT architects

## FOTOGRAFIE →

NEXT architects  
Raymond Rutting  
VPT, Henri Boer

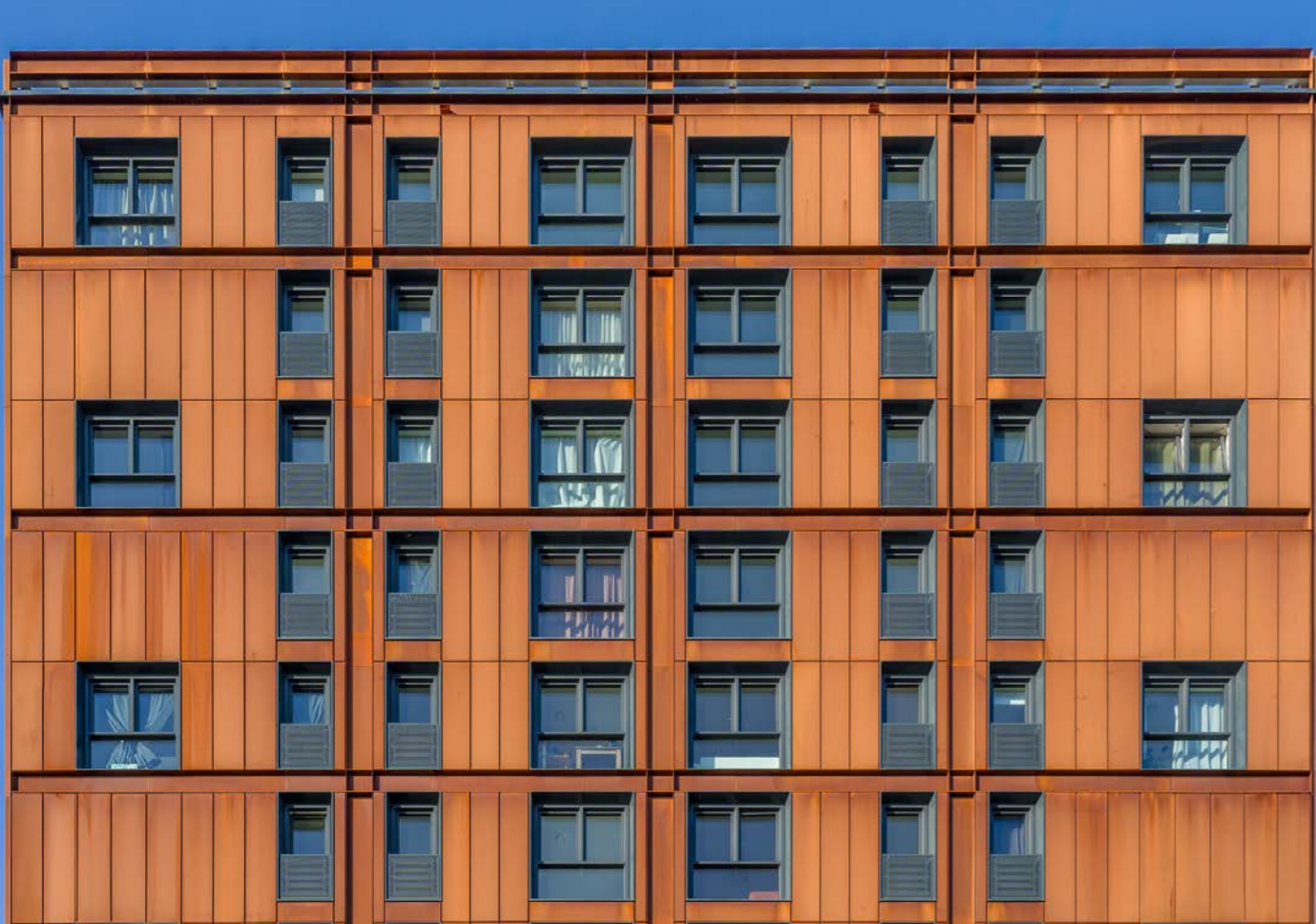
## ROOD, ROEST, ROBUUST

NEXT architects, HOH Architecten en Urban Echoes ontwierpen in opdracht van woningbouwvereniging Stadgenoot 150 huurwoningen voor jongeren, 30 voor senioren en een bedrijfsruimte op kavel 6 in Oostenburg. Als ervaren bureau tekende NEXT architects voor 'Stork', de woontoren met jongerenstudio's, en had een coördinerende rol in het ontwerpproces. De woontoren met de jongerenwoningen vormt een krachtig accent op de hoek bij het spoor in de Oostenburgermiddenstraat.



NEXT





#### ENERGIEK ENSEMBLE

Rood, roest en robuust. Met een opvallend uiterlijk en een eigen identiteit legt de woontoren voor jongeren een krachtig accent op het eiland Oostenburg. Het gebouw maakt onderdeel uit van een verrassend ensemble van woongebouwen en een bedrijfsruimte op kavel 6 in Oostenburg, ontworpen door drie verschillende architectenbureaus. NEXT architects had een coördinerende rol in het ontwerpproces en is verantwoordelijk voor de woontoren met jongerenstudio's: Stork.

#### GEMIXT GEBRUIK

Oostenburg was eeuwenlang het centrum van handel en industrie. De komende jaren wordt het Amsterdamse eiland ontwikkeld tot een nieuwe, stoere stadswijk met ongeveer 1500 woningen. Er komt een mix van sociale, middensegment en vrije sector huurwoningen, koopappartementen, zelfbouwoningen, horeca en bedrijvigheid. Op kavel 6 zijn één woontoren, twee kleinere (woon)gebouwen en een bedrijfsruimte gekomen die de kernwaarden van het eiland Oostenburg verbeelden: stoer, levendig en contrastrijk. Het diverse woningaanbod op deze historische plek dichtbij het centrum van Amsterdam, maakt Oostenburg tot een unieke stadswijk voor iedereen.

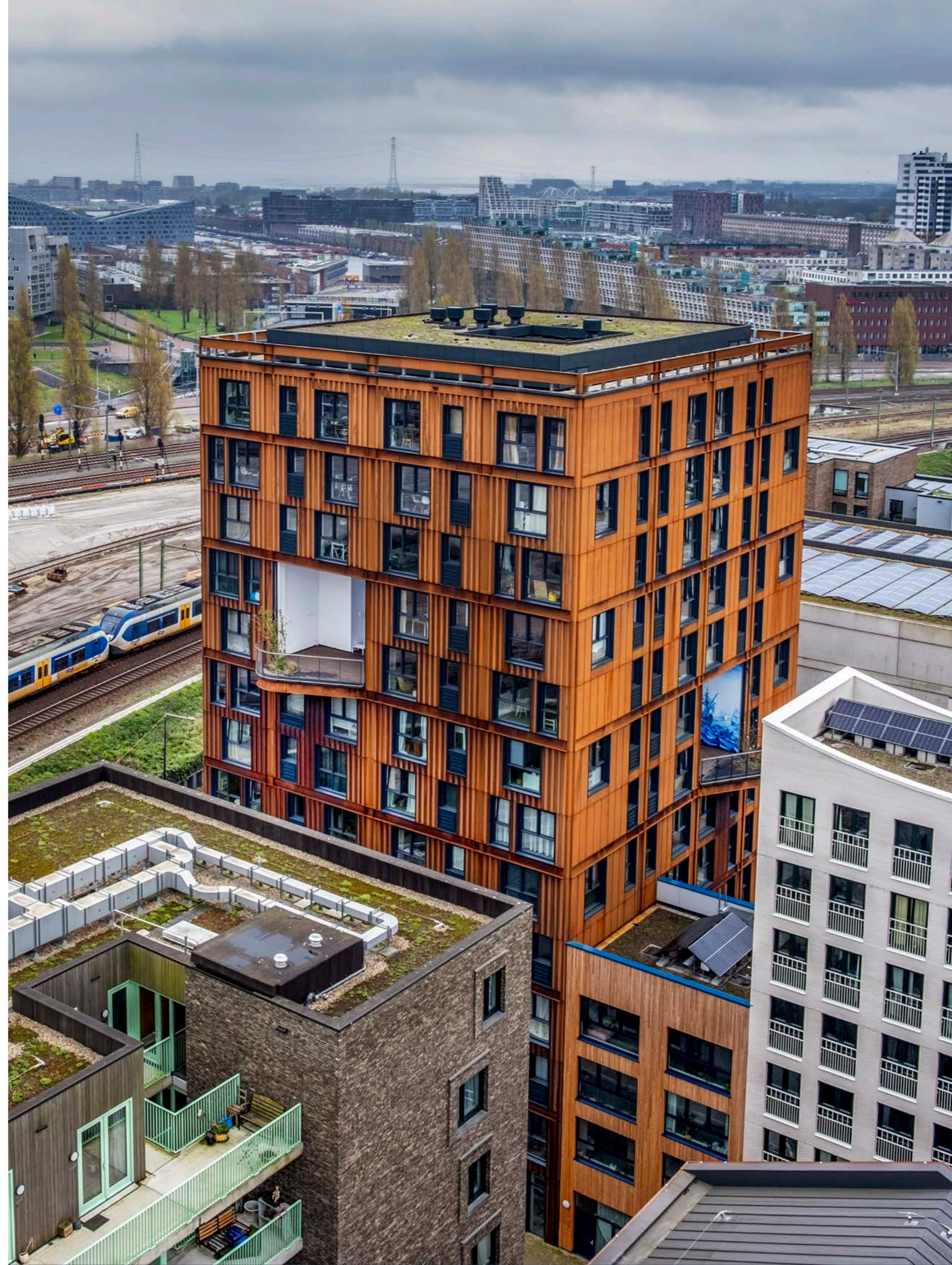
#### GELAAGD ONTWERP

Het gebouw heeft karakter en een eigen identiteit waar de jongeren die het bewonen zich in kunnen herkennen: stoer, krachtig én 'kwetsbaar'. De woontoren is opgebouwd als een stapeling van 'buurtjes' met collectieve binnen- en buitenruimtes waar interactie en samenkomst tussen bewoners wordt gestimuleerd. De gemeenschappelijke buitenruimtes beschikken over een dubbele hoogte, waardoor bewoners uit verschillende woonlagen samengebracht worden en ontmoeting wordt gestimuleerd. De trappen die naar deze ruimtes leiden en de grote raampartijen genereren een bron van licht in de toren. Vanuit de kern van het gebouw is de buitenwereld continu zichtbaar; een visuele verbinding met de stad en de omgeving. Een aantal bijzondere ontmoetingsplekken in het gebouw, met concepten zoals een wasbieb en verschillende co-working spaces, maken de toren tot een unieke woonplek.

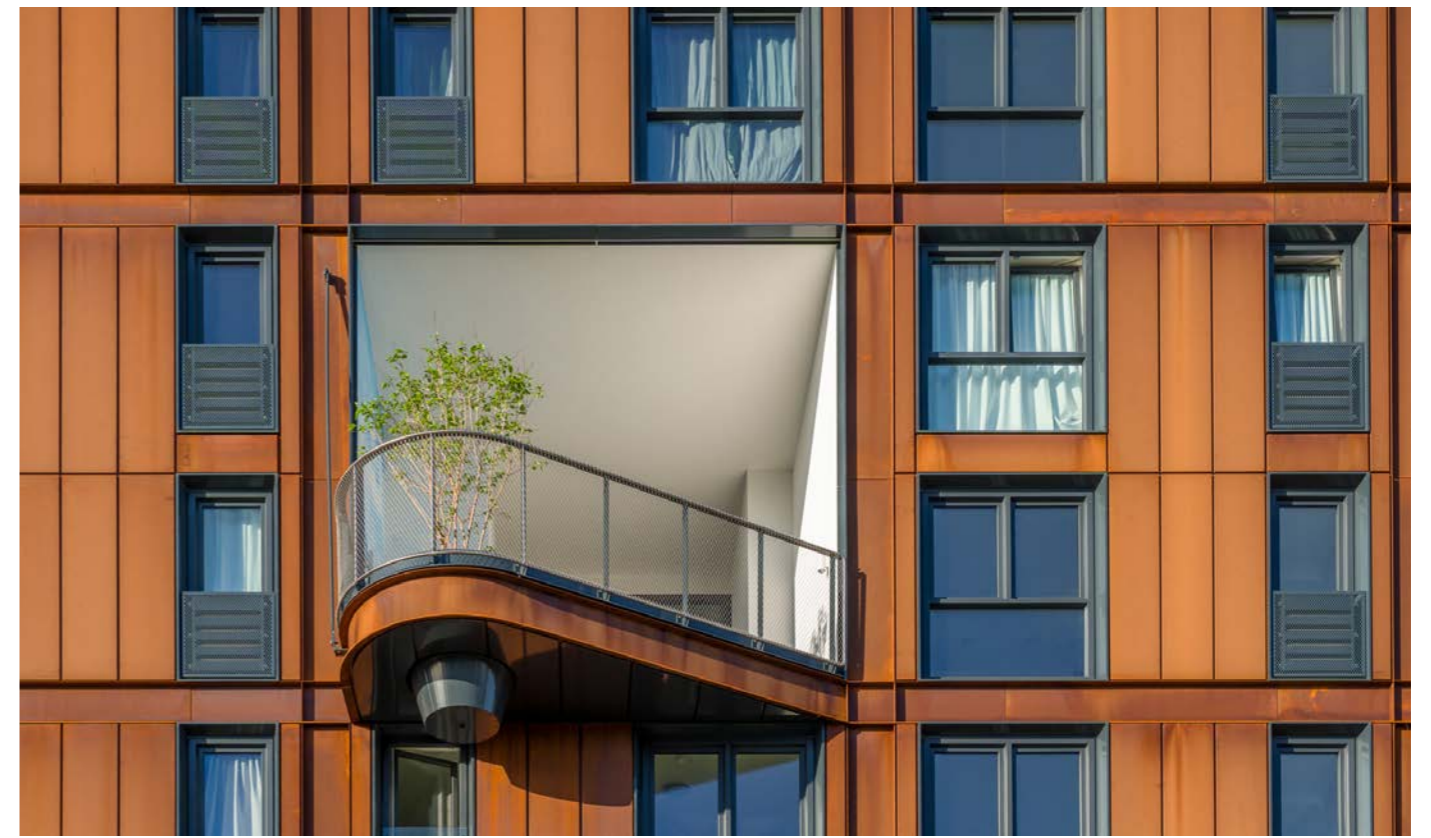
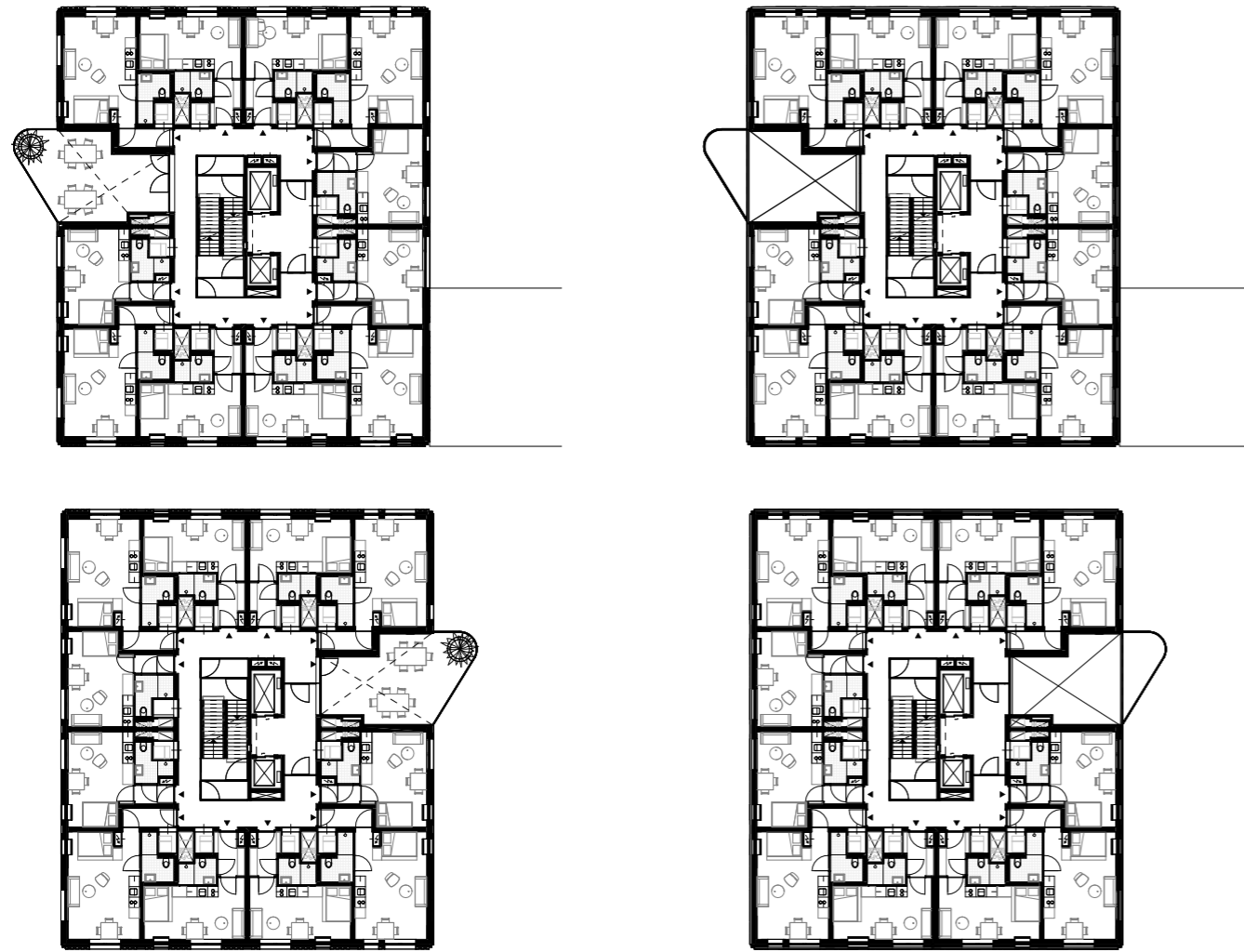
#### OPVALLENDE GEVEL EN SCHILDERING

De gedetailleerde gevel van roestbruin cortenstaal met grote, diepgelegen ramen passen tevens bij deze industriële esthetiek. Het robuuste staal biedt een interessant contrast met het omliggende groen van de beplante daken en de collectieve buitentuin.

Bijzondere schilderingen die refereren aan de geschiedenis van de plek sieren de wanden van de buitenruimtes.

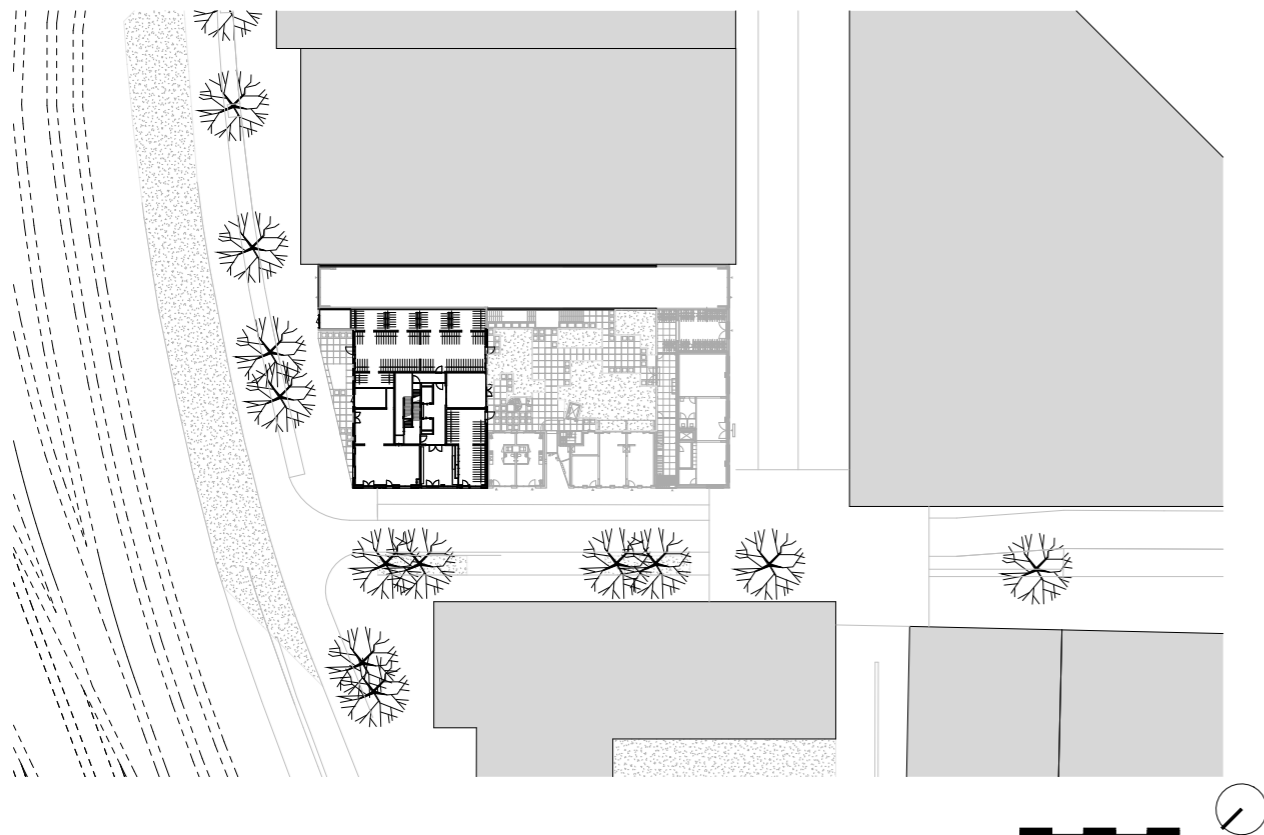






↑ DE DUBBELHOGE COLLECTIEVE BUITENRUIMTES BRENGEN DAGLICHT IN DE KERN EN GEVEN ZO OP ELKE VERDIEPING DE MOGELIJKHEID TOT ORIENTATIE.

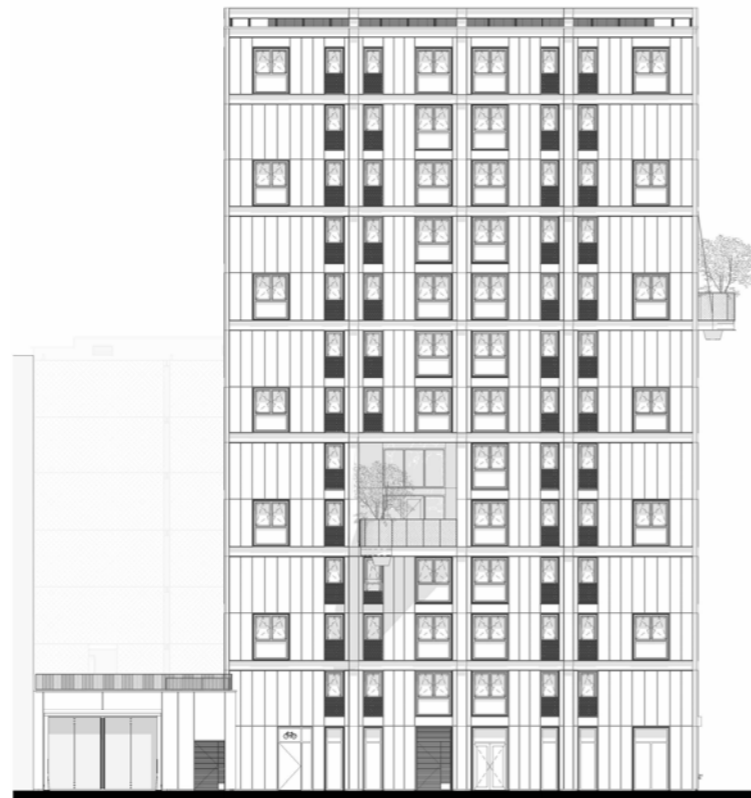
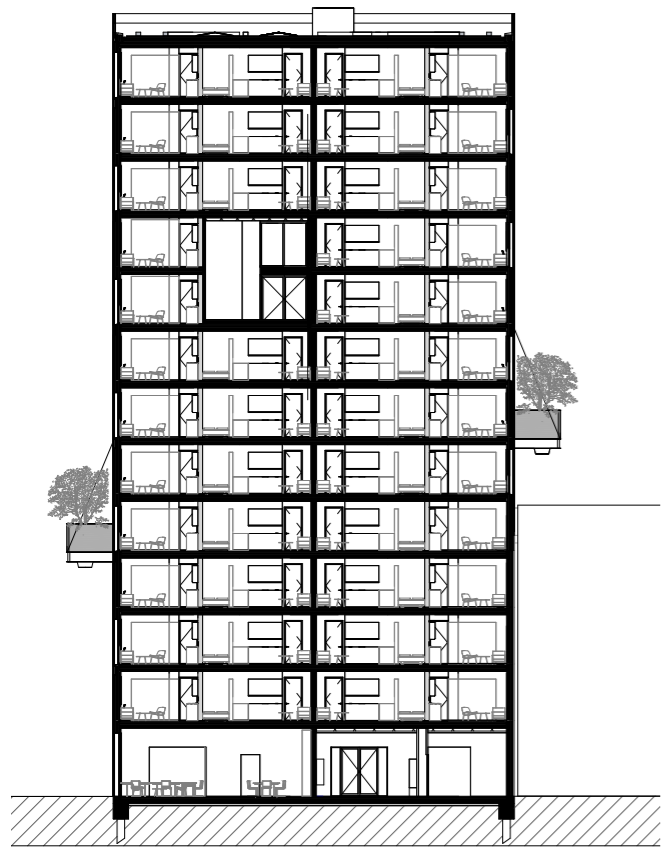
↑ ALLE COLLECTIEVE BUITENRUIMTES ZIJN VOORZIEN VAN EEN BOOM



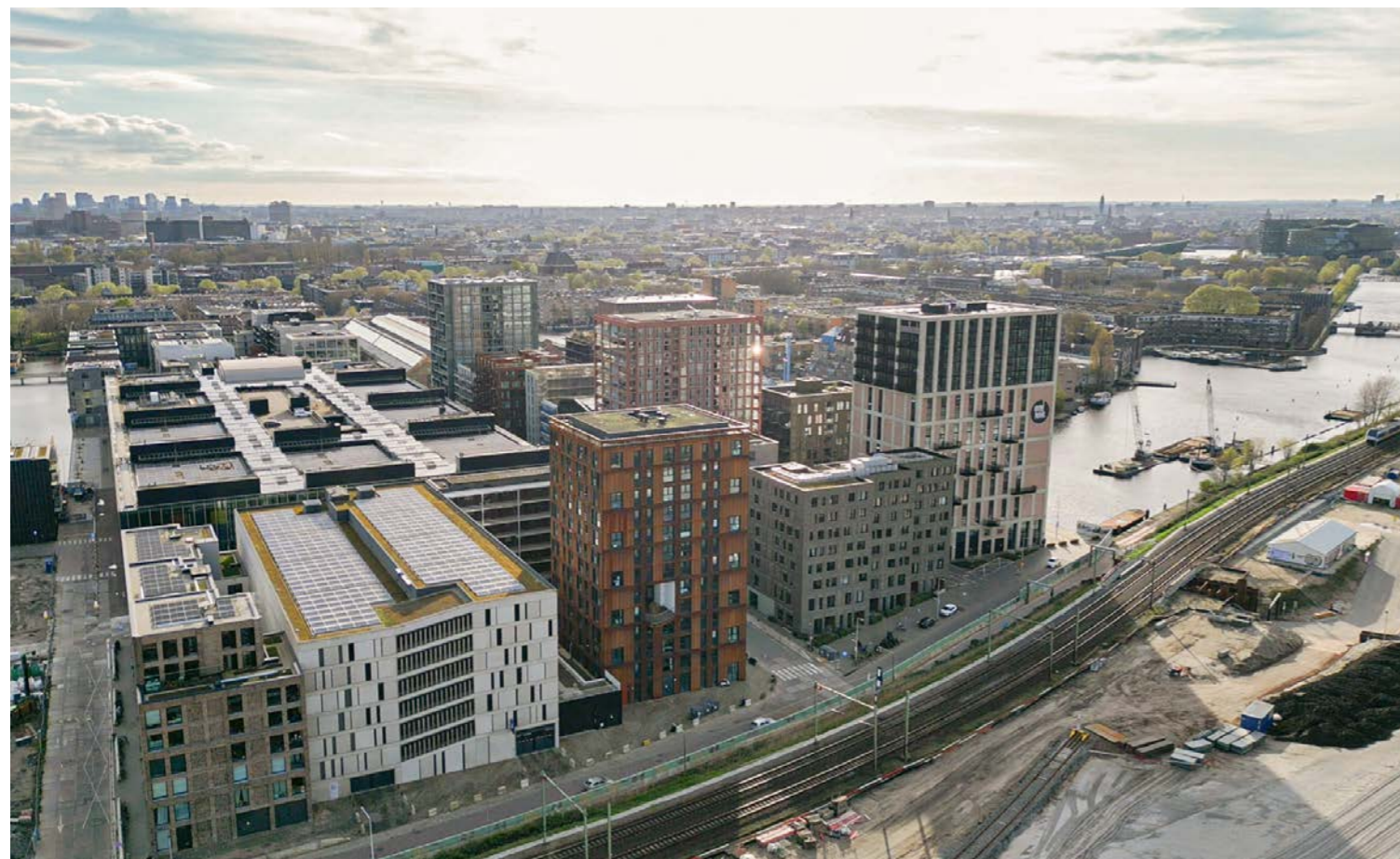
↑ SITUATIE TEKENING BEGANE GROND

↑ MUURSCHILDINGEN REFEREREN AAN DE GESCHIEDENIS VAN OOSTENBURG, EEUWENLANG HET CENTRUM VAN HANDEL EN INDUSTRIE.





↑ DE DUBBELHOGE BUITENRUIMTES VERBINDEN STEEDS TWEE WOONLAGEN EN DAARMEE EEN 'BUURTJE' VAN 22 APPARTEMENTEN.



↑ BOVENAANZICHT OOSTENBURGEREILAND MET OP DE HOEK 'STORK'.

