

langhuisboerderij, Zunderdorp

Onder de rook van Amsterdam, op de overgang van Zunderdorp naar het landelijke gebied ligt het agrarisch kavel omringd door slootjes met de verbouwing van een burgerhuis uit 1970 naar een langhuisboerderij. Uitkijkend over de dorpsrand en de weilanden van Waterland. Het burgerhuis was 'op', met achterstallig onderhoud, de buitenschil volledig ongeïsoleerd en het beeld gedateerd, schraal.

De wens van de bewoners was een eigentijds, duurzame woning, meer passend bij het landelijke gebied. Met aandacht voor klimaatneutraal -, circulair -, natuurinclusief bouwen.

Vanuit het oogpunt van duurzaamheid leefde de wens om het burgerhuisje uit 1970 zoveel als mogelijk te hergebruiken. Niet slopen en hergebruik bespaart immers veel materiaal en energie. Het casco met de houten constructie is behouden en de isolatieschil is buitenlangs toegevoegd. De bouw is volledig circulair en demontabel in houtbouw uitgevoerd met hoogwaardige biobased isolatie. Het huis maakt gebruik van warmte-koudeopslag in de bodem, een warmteterugwinsysteem en opwekking middels zonnepanelen.

De hamvraag bij het ontwerp was welke typologie op het agrarische kavel passend zou zijn. In die zoektocht zijn allerlei massa's, verschijningsvormen ruimtelijk getest. De locatie buiten de rand van het dorp, de nabijheid van de stolpboerderij en de kaakberg van de buren, het hergebruik van het burgerhuisje uit 1970 heeft geleid tot de typologie van een langhuisboerderij, veel voorkomend in Waterland, waarbij de woning en de boerderij in een samenhangend beeld aan elkaar gebouwd zijn. Het zadeldak is doorlopend en verspringt. Met subtiële verschillen in hoogte, rooilijn en de gevelmaterialisering.

Deze typologie van de langhuisboerderij is de inspiratie geweest voor het ontwerp. Het volume is geleed in het oudbouw- en het nieuwbouwdeel met subtiële hoogteverschillen en dakhellingen. De gevelmaterialisering is opgebouwd uit een open houten gevel van verbrand zwart hout afgewisseld met een metalen felsplaat gevel. De gevelsparingen liggen op één lijn met doorzichten naar het achterliggende landschap. De vides in de oud- en de nieuwbouw verbinden de verdiepingen ruimtelijk en geven zicht op de houten kapconstructie. Zichtlijnen in de lengte – en dwarsrichting verbinden het interieur met het omringende landschap.

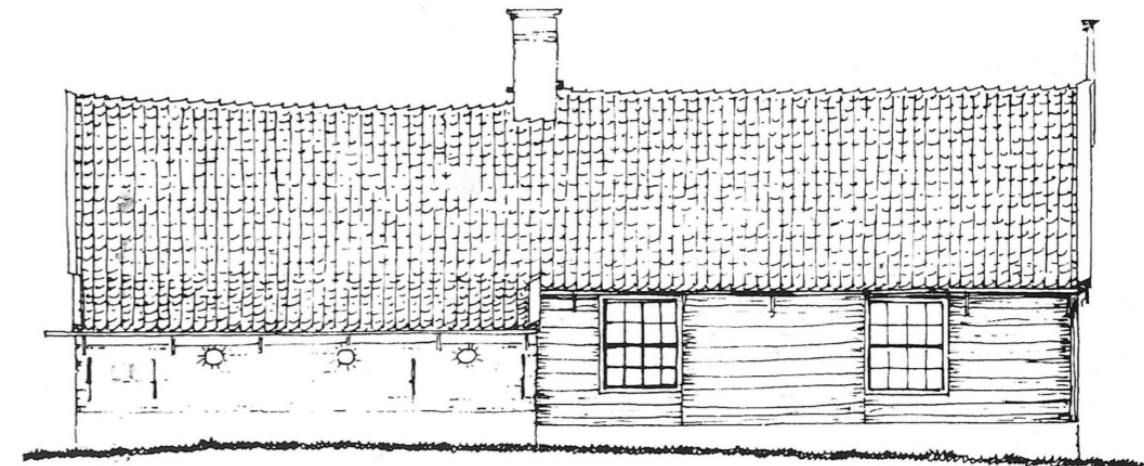
De erfinrichting is streekeigen met wilgen langs de slootranden, overjarige fruitbomen en met doorzichten naar het landschap.



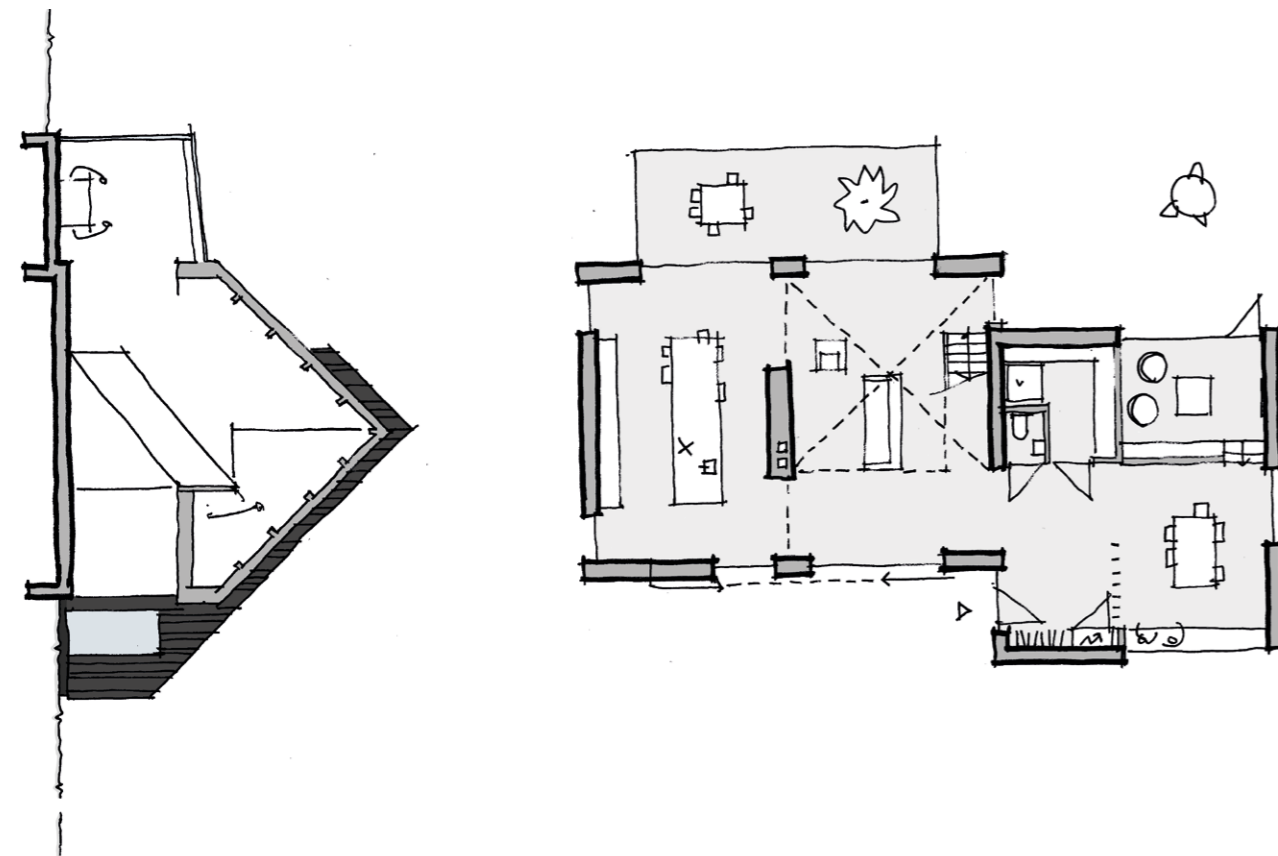
Zunderdorp 1938



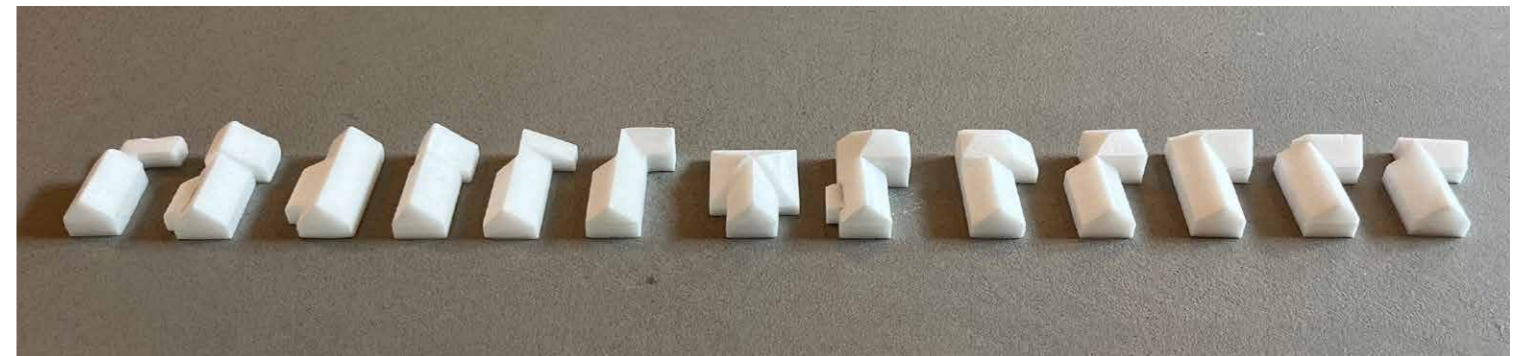
locatie bestaande toestand



referentie langhuisboerderij



doorsneden A-A & plattegrond begane grond



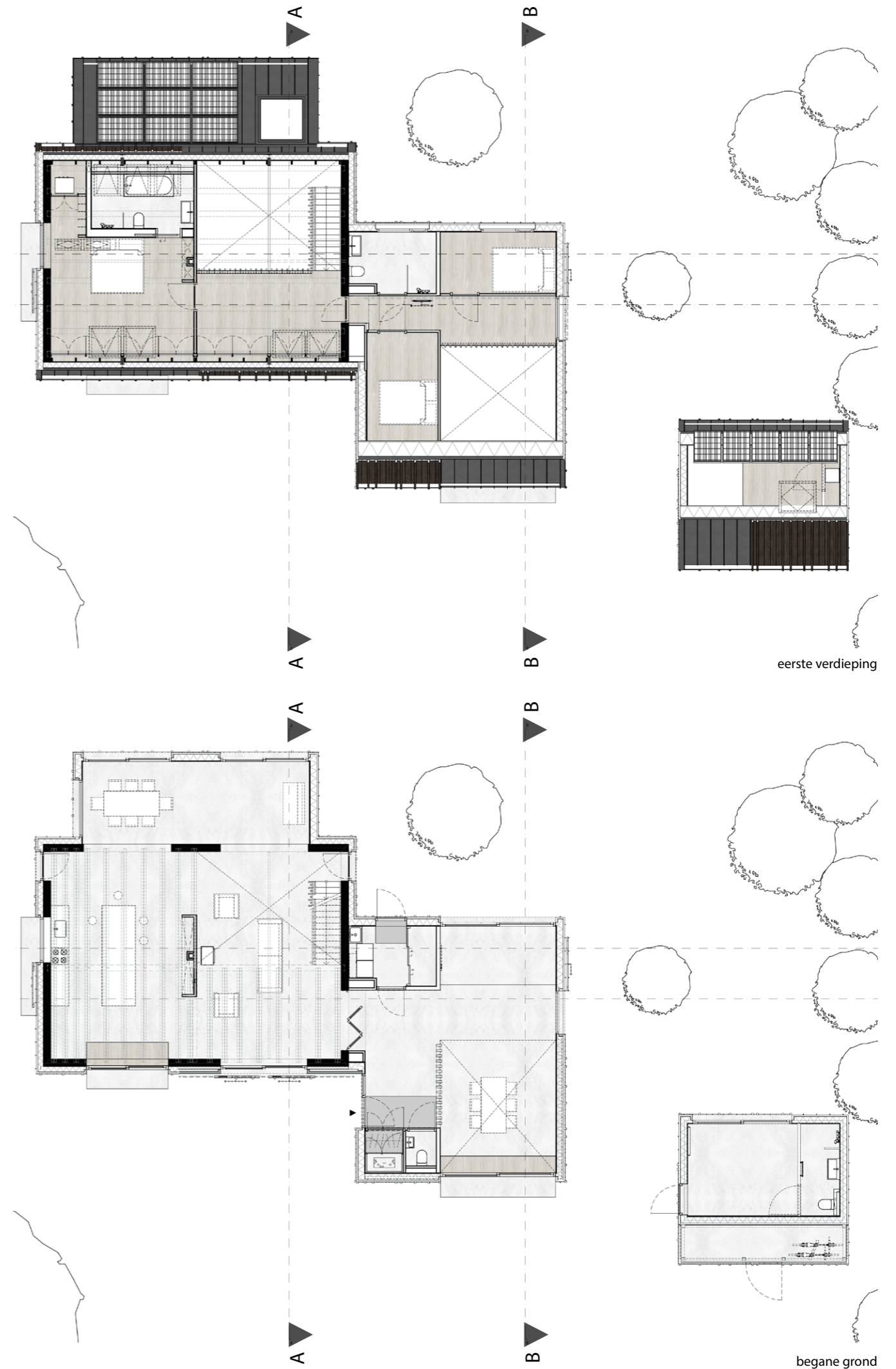
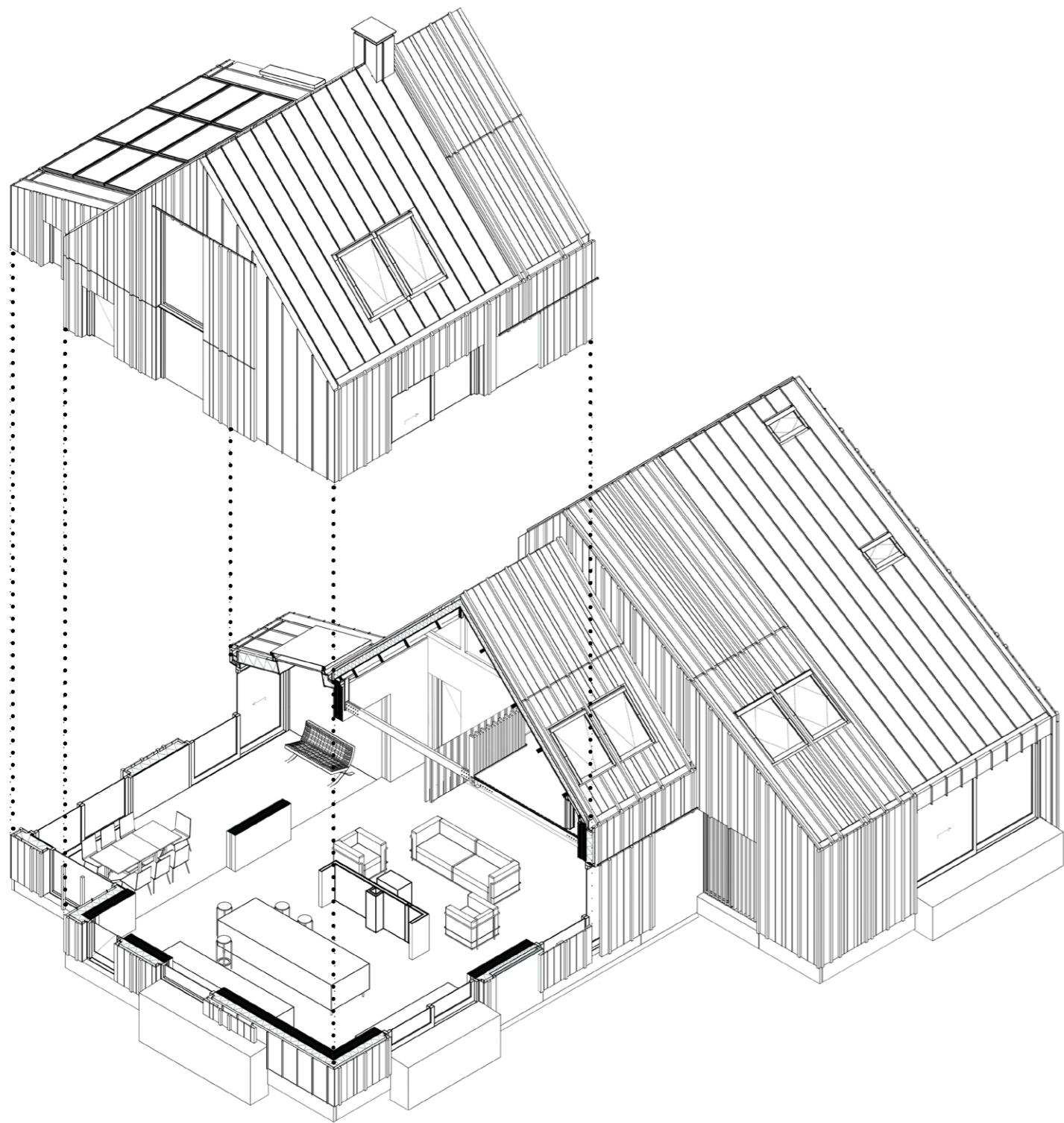
typologie / volume studies



bestaande toestand



nieuwe toestand



eerste verdieping

begane grond



zuidgevel



westgevel



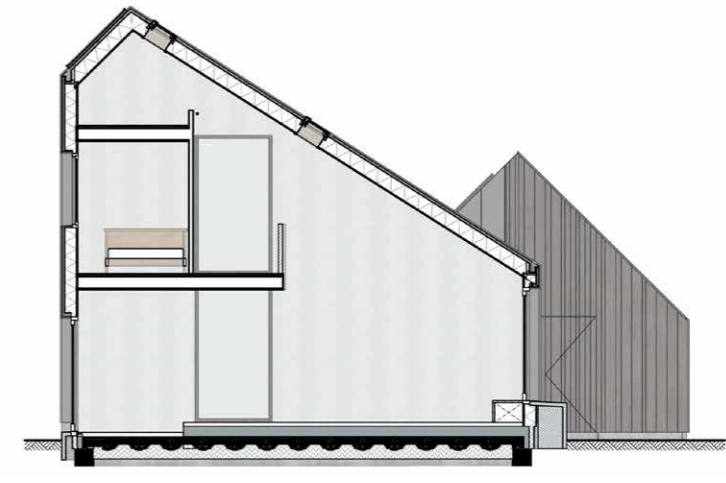
oosgevel



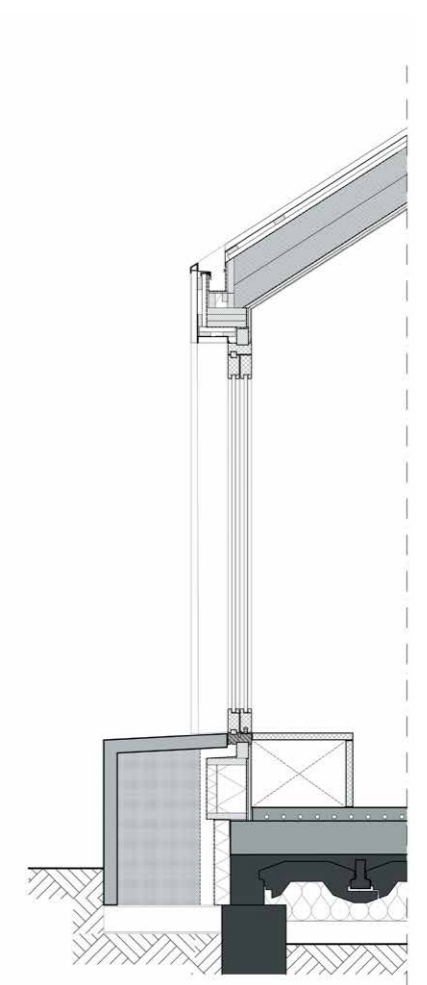
noordgevel



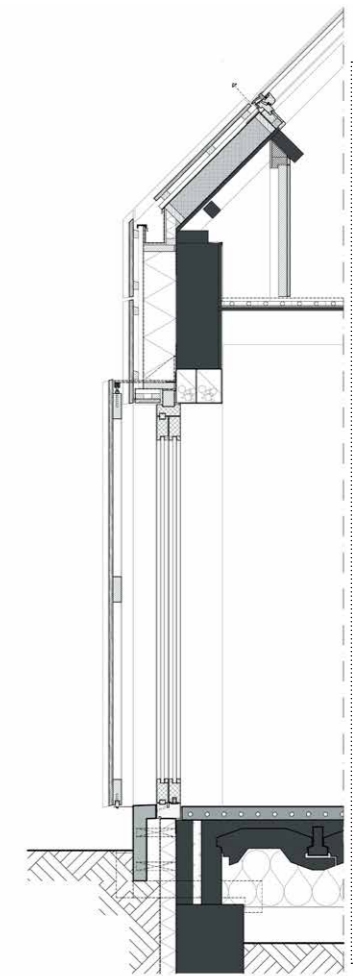
doorsnede A-A



doorsnede B-B



gevelfragment nieuwbouw



gevelfragment bestaand