

De polderlinten vertellen het verhaal van de ontstaanswijze en zijn ook bepalend voor de huidige ruimtelijke structuur van de gemeente Haarlemmermeer.

De kwaliteit van de oorspronkelijke polderlinten en dijken in Haarlemmermeer komt met de voortgaande woningbouw, nieuwe bedrijfsgebouwen, aanleg van infrastructuur en toenemende mobiliteit steeds meer onder druk te staan. Daarmee gaat het verhaal van het ontstaan en de herkenbaarheid van de ruimtelijke structuur van Haarlemmermeer verloren. Daarom hebben wij een visie opgesteld om de polderlinten zichtbaar en beleefbaar te houden en waar mogelijk te versterken.

De polderlinten in Haarlemmermeer vertellen het verhaal van de ontstaanswijze van de Haarlemmermeerpolder en de noordelijke polders. Onder een 'polderlint' verstaan wij het geheel van polderweg, de bomenrijen, de boerderijen en langsegelegen waterlopen in de Haarlemmermeerpolder en de dijken in de noordelijke veenpolders. Ze ontsloten de polders, gaven ruimte voor de bouw van boerderijen en waren de basis voor de verkaveling en het waterpatroon. Tot op de dag van vandaag zijn zij bepalend voor de ruimtelijke structuur van de gemeente. Uit de "Polderlintportretten", door het Podium van Architectuur komt de betekenis van de linten voor de inwoners van Haarlemmermeer mooi naar voren.

In totaal gaat het om 174 kilometer polderlint en 32 kilometer dijken. We onderscheiden de noord-zuid georiënteerde linten ofwel de langslinten en de oost-west georiënteerde linten ofwel de dwarslinten. De invloedzone van de polderlinten is 125 meter aan weerskanten van de langslinten en 50 meter aan weerskanten van de dwarslinten.

De historische waarde wordt vooral bepaald door het smalle en doorlopende wegprofiel, de bomenrijen, de (monumentale) boerderijen met boerenerven en de doorzichten, zowel tussen de erven als op de erven zelf. De openheid van de polder is vanaf de polderlinten nog sterk te beleven.

Ligging polderlinten

Legenda

- Hoofdweg
- Noord-zuid weg
- Dwarsweg
- Overige weg
- Water
- Stedelijk gebied

4km



We willen met deze visie de polderlinten behouden, versterken en doorontwikkelen



Trotse dragers van het landschap
visie polderlinten Haarlemmermeer en beeldkwaliteitsplan voor de erven

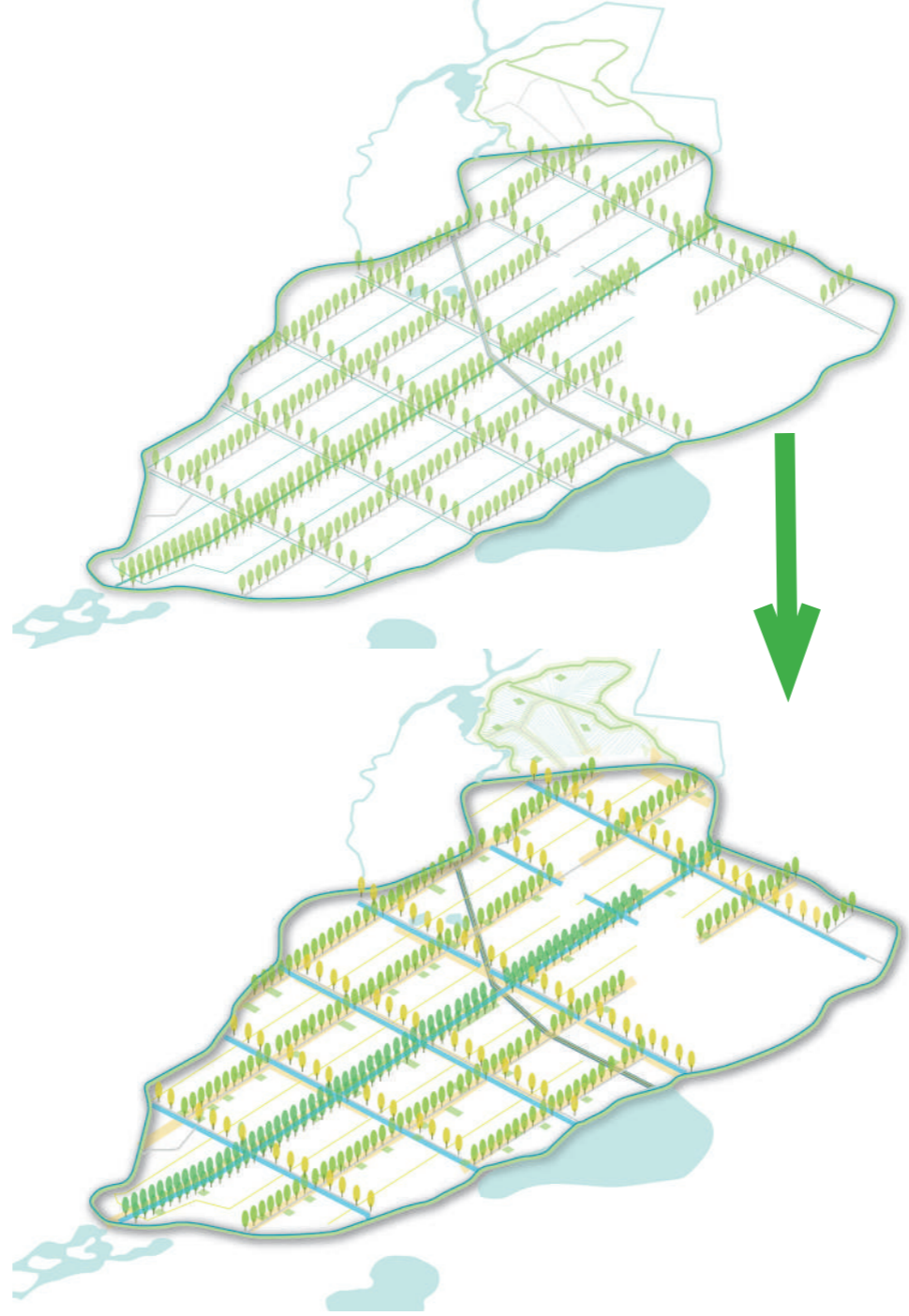


FEDDES/OLTHOF

Toelichting Arie Kepplerprijs 2024 - 1

De polderlinten worden gezien als structurende linten die houvast geven voor de huidige opgaven als meer biodiversiteit, langzaam netwerk, duurzaam watersysteem en aantrekkelijk woon- en werkmilieu.

Onze visie is dat we de polderlinten kunnen versterken door ze te beschouwen als 'hulplijnen' voor de opgaven van deze tijd: meer biodiversiteit, klimaatadaptatie, verbeteren van het langzaam verkeersnetwerk en aantrekkelijke woon- en werkmilieus.



Hoofdidée: de polderlinten ontwikkelen zich tot robuuste polderlinten die zijn toegerust op de opgaven van onze tijd. De lineaire opbouw geldt in de droogmakerij altijd als uitgangspunt. Door de polderlinten als het ware 'op te dikken' met extra zones waterelementen, vegetatie, routes voor langzaam verkeer en/of innovatieve woonvormen zorgen we ervoor dat de polderlinten ruimtelijk meer in evenwicht zijn met de veranderende omgeving en daar nieuwe relaties mee aangaan. In de polderlinten in het noordelijke veengebied gaat het om behoud van het historische landschapsbeeld en de karakteristieke openheid.

DUURZAAM WATERSYSTEEM



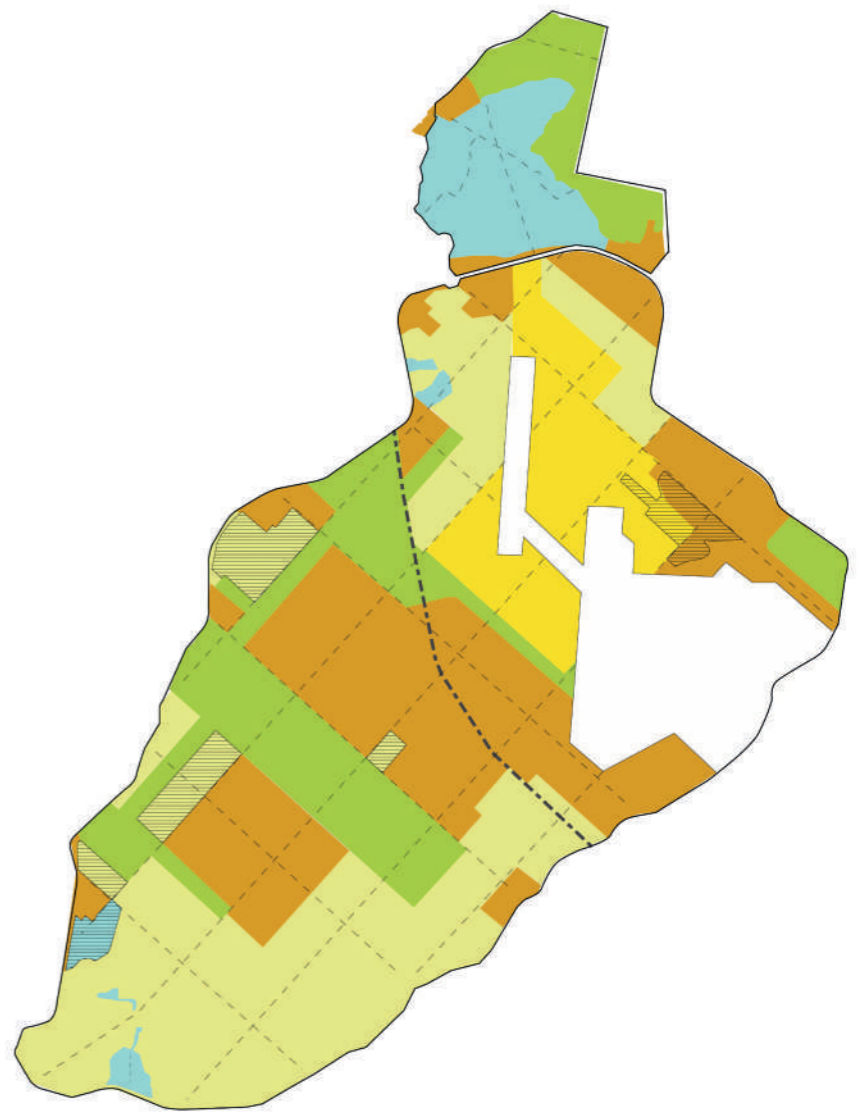
MEER BIODIVERSITEIT



LANGZAAM NETWERK



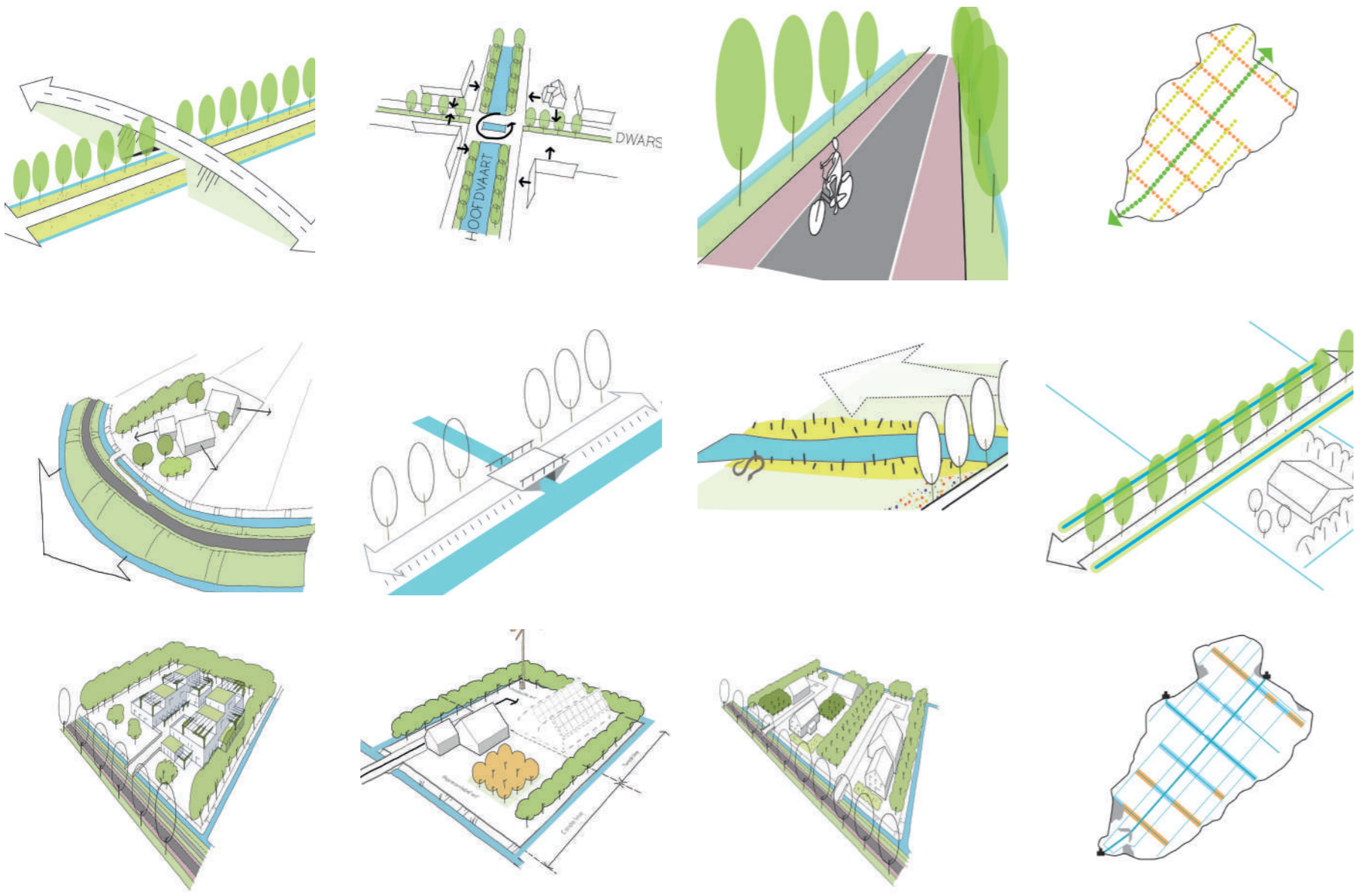
DRAGER VAN AANTREKKELIJKE WOON- EN WERKMILIEUS



Welk ontwikkelprincipe toegepast kan worden, hangt af van de omgeving van het polderlint. Wij onderscheiden vijf verschillende omgevingen: een agrarisch gebied, veenweidegebied, woon-werkgebied, een energielandschap en een parklandschap. Binnen een agrarisch gebied is bijvoorbeeld het ontwikkelprincipe 'ontwikkel bloemrijke akkerranden' van toepassing, waardoor het polderlint kan bijdragen aan meer biodiversiteit. Binnen een parklandschap geldt bijvoorbeeld het ontwikkelprincipe 'ontwikkel langsinten als fietsstraat', waardoor het polderlint het langzaam-verkeer-netwerk versterkt.

De visie polderlinten geeft voor elk van de vier maatschappelijke opgaven ontwikkelprincipes.

Welk ontwikkelprincipe wordt toegepast is maatwerk. De ontwikkelprincipes zijn ter inspiratie, het zal altijd maatwerk zijn op welke manier plannen kunnen bijdragen aan de versterking en het beleefbaar houden van de polderlinten. Het toepassen van de ontwikkelprincipes is altijd onderwerp van gesprek met de initiatiefnemer.

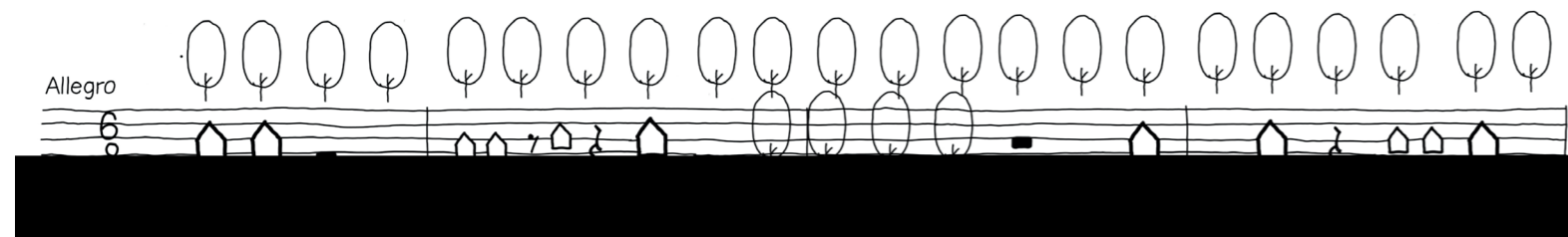


Een van de vier thema's is het zorgen voor meer biodiversiteit. De polderlinten kunnen een rol vervullen voor ecologische dooradering en als verbindingen tussen natuurterreinen.

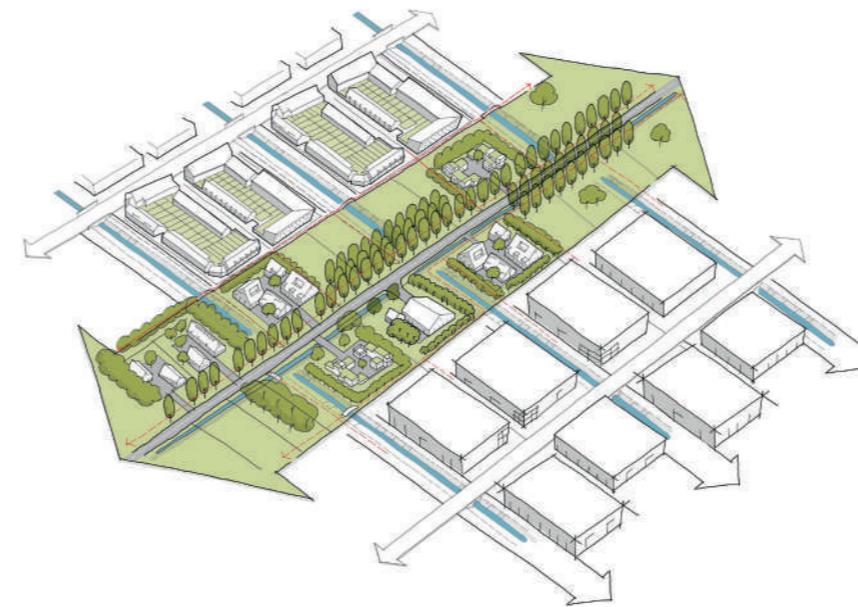
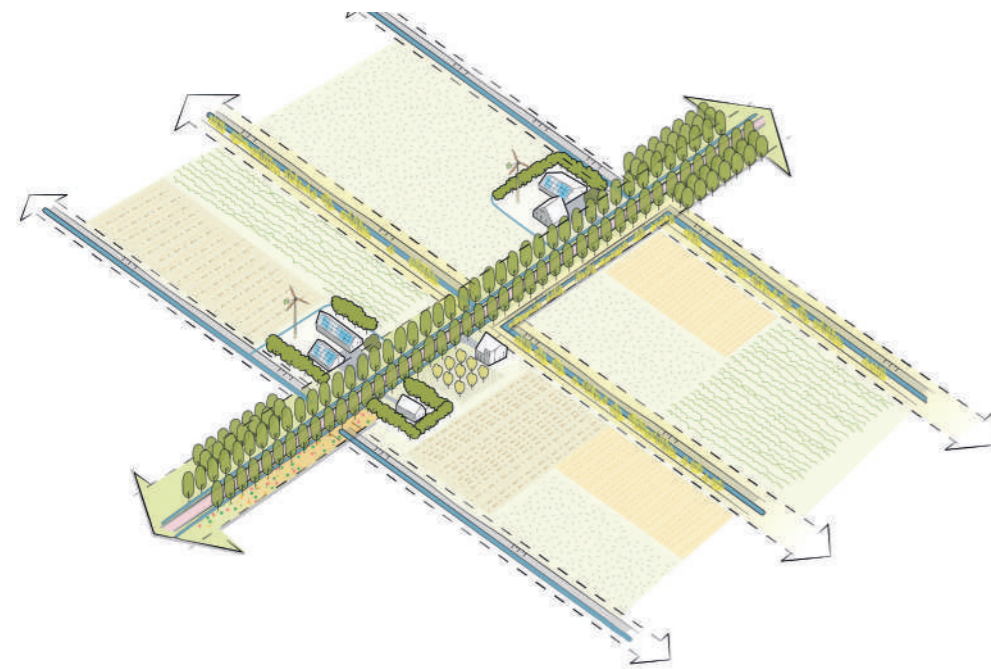


Op dit moment staan er in het buitengebied populieren en in de bebouwde kom essen. Dat is niet altijd zo geweest. Zo waren tot begin vorige eeuw de beplantingen in eigendom van particulieren die experimenteerden met verschillende boomsoorten en plantafstanden. Rijen van iepen, populieren, wilgen, eiken en essen wisselden elkaar af. Daarna was er een periode waarin veel iepen langs de dwarslinten en langslinten zijn geplant. Passend bij het tijdsbeeld van de 21ste eeuw kunnen de polderlinten aanjagers zijn voor biodiversiteit. Daarin doen ook natuurvriendelijke oevers langs erfsloten en tochten mee. De beplanting kan verschillen per lint, maar steeds zal er sprake moeten zijn van een lineaire opzet en heldere trajecten die aansluiten op de grootschalige opbouw van de Haarlemmermeerpolder. Zowel in de Haarlemmermeerpolder als de noordelijke veenpolders kunnen de erfbeplantingen hotspots zijn voor biodiversiteit.

Polder Music



Polder Music. De transformatie- en verdichtingsopgave van de polderlinten is als een muziekcompositie. Net als een muziekpartituur met noten en stilten gaat het om een ritmische afwisseling van bebouwde erven en open kavels.



Gebiedsuitwerking agrarische context

De uitwerking laat zien hoe de principes voor de polderlinten vorm kunnen krijgen in het agrarische gebied. Er ontstaan 'opgedikte' polderlinten met meer ruimte voor waterberging en nieuwe oevervegetaties die bijdragen aan een betere waterkwaliteit. Extra zones met kruidenrijke akkerlanden en gevarieerde erfbepantingen zorgen voor meer biodiversiteit. De vegetaties en de daarbij horende insecten zijn ook gunstig voor het tegengaan van ziekten en plagen in de landbouw. Voor de bebouwing zijn met name de principes voor een 'agrarisch productie-erf' en een 'traditioneel erf' relevant. Naar de weg presenteert de bebouwing zich met representatieve gevels en tuinen. Aan de achterzijde is voldoende ruimte voor agrarische productieprocessen. De linten zijn geschikt voor het agrarische verkeer en fietsverkeer.

Gebiedsuitwerking stedelijke context

Uitgangspunt is dat bestaande en nieuwe bouwclusters bijdragen aan een lineaire groene zon te midden van de stedelijke gebieden. De polderlinten gaan nieuwe relaties aan met hun veranderde omgeving, onder andere als onderdeel van ommetjes door de woon- en werkgebieden. De architectuur van de nieuwe erven is gevarieerd, soms met een knipoog naar oude schuurvolumes in diverse groottes, soms met een modulaire opbouw van woningen die samen een groot volume vormen. De erven dragen bij aan de ontwikkeling van schakels in het routenetwerk en stapstenen voor de ecologische structuur. Ook hebben de erven een groot aandeel collectieve ruimte. Tussen de erven liggen open ruimtes ('groene spaties') met doorzichten naar het achterland.

Trotse dragers van het landschap

visie polderlinten Haarlemmermeer en beeldkwaliteitsplan voor de erven



FEDDES/OLTHOF

Toelichting Arie Kepplerprijs 2024 - 4